

PARNÍ MOP 5v1



návod k použití

Gratulujeme, že jste si vybrali Parní mop 5 v 1, nový, kompaktnější a lehčí čistič s odnímatelným ručním parním čističem.

Parní mop je novou technikou čištění, která je efektivnější a daleko více hygienická než běžné způsoby čištění. Parní mop je velmi hygienický a zvyšuje efektivitu čištění přeměnou vody na páru a pro zvýšení absorpční schopnosti využívá návleku na podlahu z mikrovláken. Při kontaktu návleku s povrchem jsou špína a nečistoty odstraněny během několika vteřin. Navíc je mop šetrný vůči životnímu prostředí, protože využívá pouze aktivní sílu vodní páry bez použití detergentů nebo mýdla.

Pravidelné čištění párou také napomáhá ničit prachové roztoče, některé druhy bakterií a plísň.

Důležitá upozornění

Před použitím si pečlivě přečtěte tento návod k použití. Porušení těchto pokynů může způsobit poškození výrobku, na které se nebude vztahovat záruka.

Jako u všech elektrických spotřebičů, dodržujte při používání tohoto výrobku základní bezpečnostní opatření včetně těchto níže uvedených (viz. varování):

Varování

Ujistěte se, že parametry na výrobku odpovídají parametrům ve Vaší elektrické napájecí síti.

(230V / 50Hz)

Přístroj připojujte pouze k uzemněnému obvodu, vyhněte se tak nebezpečí úrazu elektrickým proudem.

Tento výrobek je vyroben pouze pro domácí použití.

Nepoužívat venku.

Nenechávejte přístroj bez dozoru, zatímco je v zásuvce. Je-li výrobek mimo provoz a před

údržbou, odpojte ho ze zásuvky.

Mop není hračka. Děti by si neměly s mopem hrát.

Při používání v blízkosti dětí, rostlin a zvířat je nutný dohled.

Tento výrobek nesmí být používán lidmi, včetně dětí, se sníženými fyzickými, smyslovými nebo psychickými schopnostmi, nebo osobami s nedostatkem zkušeností a znalostí, pokud nejsou pod dohledem odpovědné osoby. Proudem páry nikdy nemiřte na lidi, zvířata nebo rostliny.

Mop neponožte do vody ani jiných kapalin. Mop nepoužívejte, jsou-li kabel nebo jeho koncovka poškozeny. Nefunguje-li mop tak, jak má, byl -li poškozen, nechán venku na dešti nebo ponořen do kapaliny, kontaktujte servisní oddělení. Je-li poškozen kabel, musí ho vyměnit servis nebo jiná kvalifikovaná osoba.

Nevypojte mop ze zásuvky tažením za kabel, nepoužívejte kabel jako rukojeť, nepřivírejte ho do dveří a netahejte ho kolem ostrých rohů a hran. Kabel chraňte před zdroji tepla.

Nestrkejte zástrčku do zásuvky příliš velkou silou.

Nepoužívejte prodlužovací kabely.

Po každém použití mop jemným tažením za zástrčku odpojte ze zásuvky.

Na mop nesahejte mokřýma rukama a neobsluhujte ho bez bot.

Do otvorů v těle mopu nekládejte žádné předměty. Při používání nesmí být žádný otvor zakrytý.

Mop nepoužívejte bez návleku nasazeného na hlavici.

Mop nepoužívejte, není-li v nádržce voda.

Při používání na schodech dbejte maximální opatrnosti.

Mop skladujte uvnitř na suchém a chladném místě.

Plochu, kterou čistíte, mějte dobře osvětle-

nou.

Do nádržky nikdy nelijte horkou vodu ani jiné aromatické tekutiny, tekutiny na bázi alkoholu nebo čisticí prostředky. Mohli byste mop nenávratně poškodit.

Místo, kudy vychází pára, udržujte vždy čisté. Vyvarujte se blokování proudu páry jakýmikoliv předměty.

Výrobek používejte pouze v souladu s uvedenými pokyny. Používejte pouze příslušenství doporučené výrobcem.

Použití jiného příslušenství než příslušenství doporučeného nebo prodávaného výrobcem by mohlo být příčinou požáru, úrazu elektrickým proudem nebo zranění. Tekutina ani proud páry nesmí být namířen na vybavení obsahující elektrické součástky, například vnitřek trouby.

Mop nevystavujte dešti.

Zjistíte-li, že z mopu uniká voda, přestaňte ho používat a kontaktujte servis.

Nepoužívejte mop v uzavřených prostorech, které obsahují hořlaviny, výbušniny nebo toxické výpary, jako například zředěná barva nebo barva na bázi oleje.

Mop nepoužívejte na kůži, navoskovaný nábytek či podlahu, nelepenou plovoucí podlahu, parkety, syntetické textilie, samet nebo jiné choulostivé materiály, které jsou citlivé na parní čištění. Vždy si raději ověřte u dodavatele krytiny možnost použití parního mopu na daný povrch.

Mop nepoužívejte jako vytápění.

Před údržbou vypojte mop ze zásuvky.

Mop nepoužívejte na horkém povrchu.

Mop nedávejte na nebo vedle horkých předmětů nebo do rozehráté trouby.

Před odpojení ze sítě vypněte vypínač a potom teprve vytáhněte zástrčku ze zásuvky.

Nepoužívejte mop na nic jiného než k čemu je určen.

Dávejte pozor při vypouštění páry.

Nezapojujte do stejné zásuvky mop a jiný spotřebič, vyhněte se tak nebezpečí zkratu nebo přetížení.

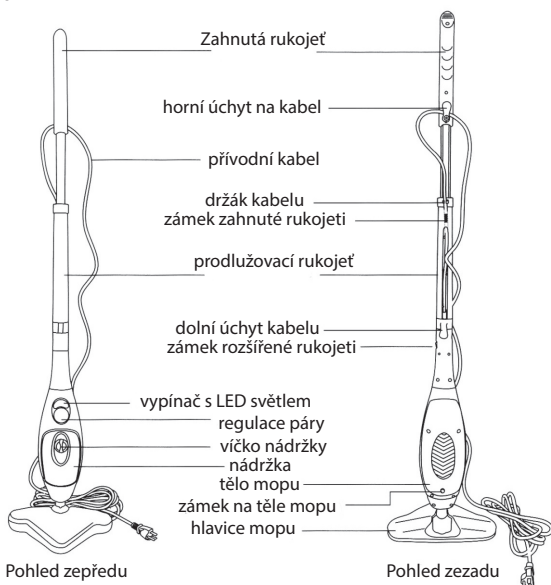
Varování: Nebezpečí opaření.

Pouze pro domácí použití.

Komerční užití tohoto výrobku ruší platnost záruky výrobce.

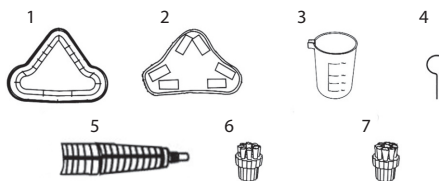
Mechanické poškození, zásah do výrobku či jeho pozměnění ruší platnost záruky výrobce.

Uchovejte tento návod.



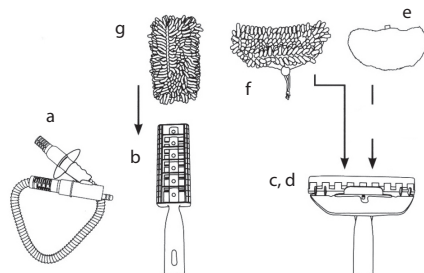
Pohled zepředu

Pohled zezadu



Základní popis výrobku:

- 1) trojúhelníkový nástavec na koberce, 2) mikro utěrka na parní hlavici, 3) odměrka na vodu
- 4) čistící jehla, 5) tryska, 6) nylonový kartáček



7) drátěný kartáček

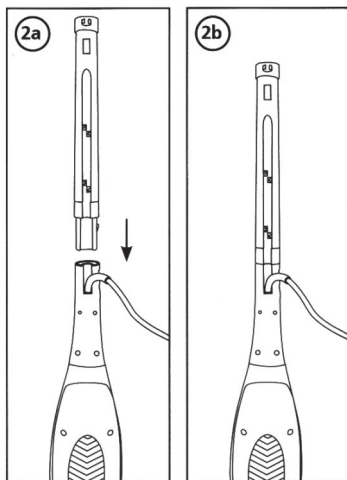
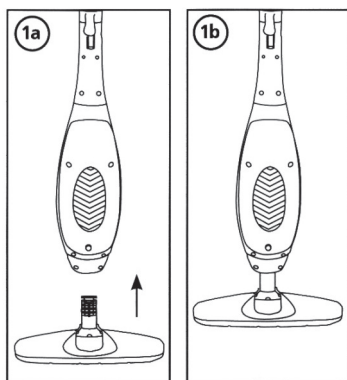
Příslušenství doplňkové

- a) prodlužovací hadice
- b) nástavec na prachovku
- c) nástavec na oblečení
- d) nástavec na okna
- e) návlek na okna
- f) návlek na oblečení
- g) prachovka

Jak sestavit parní mop

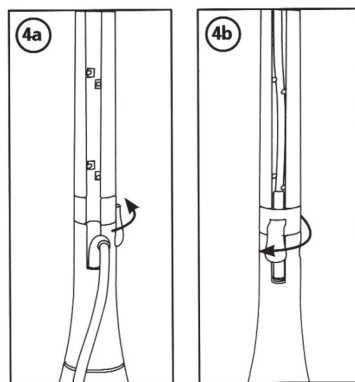
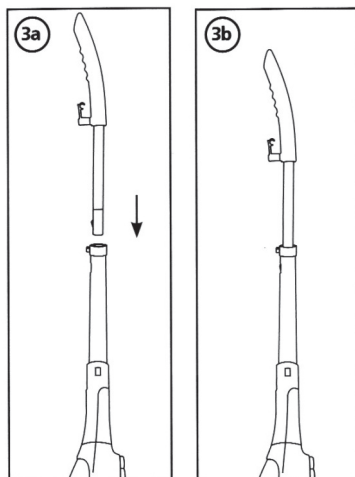
Varování

Před kompletací mopu nebo výměnou příslušenství se ujistěte, že je mop vypoje-

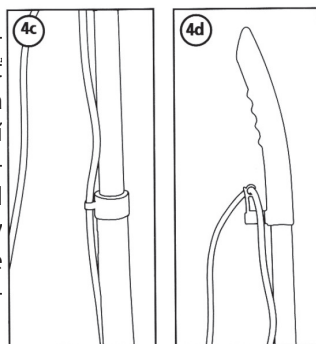


spodní části těla mopu a zacvakněte. Před použitím se vždy ujistěte, že hlavice je na těle správně připevněna.

2a) Do otvoru v horní části těla mopu vložte prodlužovací rukojeť a zacvakněte.

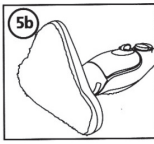
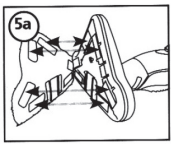


3a) Vložte zahnutou rukojeť do otvoru na prodlužovací rukojeti a zacvakněte. Před použitím se vždy ujistěte, že obě části jsou správně sesazeny.



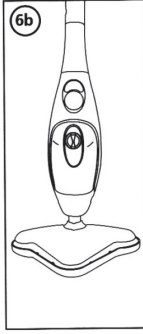
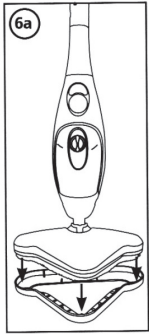
ný z elektrického obvodu a že je vypnutý.
1a) Hlavici mopu nasadíte na tělo tímto způsobem: Otočný kloub vložte do otvoru ve

4a) Přívodní napájecí kabel upevněte dle vyobrazení na obr.



4a až 4d

5) Na hlavici mopu nasadte návlak z mikrovlnáka. Ujistěte se, že plochy suchých zipů na návleku a hlavici sedí proti sobě



(viz. obr. 5a). Potom zatlačte návlak proti hlavici, aby

do sebe háčky suchých zipů zapadly (obr. 5b)
6) Pro čištění kobereců na hlavici s nasazeným návlekiem nasadte trojúhelníkový nástavec (obr. 6a, 6b). Mop nepoužívejte na koberce, nemáte-li nasazený trojúhelníkový nástavec.

Jak používat parní mop

Prosím, tyto instrukce si přečtěte před použitím. Tento parní mop je určen pro důkladné čištění mramorových a keramických podlah, kobereců, linolea, lepených podlah a parket. Ne všechny typy podlah jsou vhodné pro čištění párou.

Působení tepla a páry může z povrchů ošetřených voskem tento vosk odstranit. Nepoužívejte mop na nelepené podlahy a nenechávejte mop stát na dřevěné podlaze nebo podlaze citlivé na vliv tepla po delší dobu. Mohli byste podlahu takto poškodit.

Při použití na vinylu, linoleu nebo na jiné podlaze citlivé na vliv tepla dbejte zvýšené opatrnosti. Příliš vysoká teplota může způsobit roztavení lepidla v podlaze. Mop používejte pouze na laminátové podlahy položené profesionálem, které nemají žádné díry a kazy, které by způsobily průnik vlhkosti.

Před použitím na celou plochu vyzkoušejte mop na malé části podlahy.

Před použitím mopu si vždy přečtěte návod

k údržbě podlahy, který Vám poskytl výrobce. Máte-li obavy, obraťte se na podlahového specialistu. Na čištění kobereců použijte trojúhelníkový nástavec. Použití nástavce na jiný povrch může způsobit škrábance.

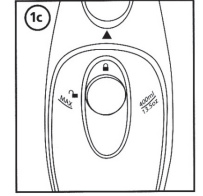
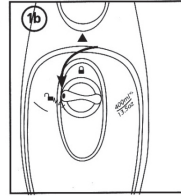
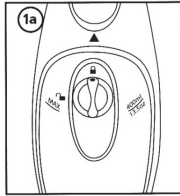
PROVOZ:

1) Naplňte nádržku vodou.

Pozor:

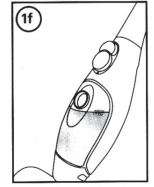
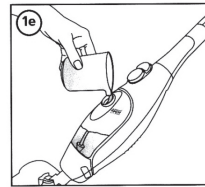
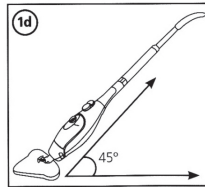
Ujistěte se, že mop je vypojený ze zásuvky.

Otočte víčkem nádržky ve směru hodinových



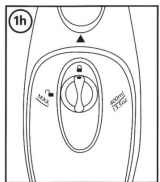
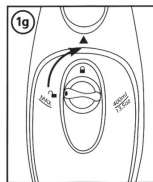
ručiček asi o 90° do polohy OPEN a víčko odstraňte jako na obrázku 1a, b a c.

Držte mop v úhlu 45° jako na obrázku 1d a do nádržky nalijte vodu k rysce MAX za pomoci odměrky.



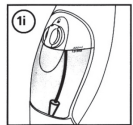
Nádržku nepřepĺňujte. Maximální kapacita je 400 ml. Po naplnění, nádržku uzavřete - víčko otočte o 90° do polohy CLOSE.

Do mopu se používá voda z kohoutku, ale v oblastech s tvrdou vodou se doporučuje použít



vodu destilovanou aby se zamezilo zanášení čerpadla a topné jednotky vápennými usazeninami které mohou způsobit jejich poškození.

Při používání se ujistěte, že mosazný konec sací hadičky je vždy ponořený ve vodě jako na obr.1i.



Upozornění:

Do mopu nikdy nelijte čisticí prostředky nebo aromatizované produkty. Mohli byste mop nenávratně poškodit.

2) Zvolte si optimální množství páry vycházející z mopu. Páru je pak možné měnit dle potřeby v průběhu čištění bez nutnosti vypínání. Při regulaci však počítejte s malým prodlžením než se nastavení projeví.

Regulace páry

- při použití na plovoucí podlahy nastavte regulátor páry na 1-2 stupeň

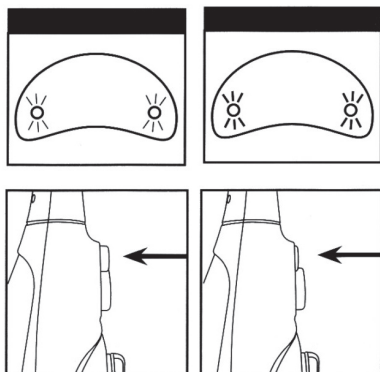
- při použití na lina a dlažbu můžete regulátor páry nastavit na 3-4 stupeň

- při nastavení na 3-4 stupeň může spolu s párou částečně vycházet z trysky i horká voda

3) Je-li mop sestavený a nádržka naplněna vodou, zapojte ho do zásuvky. Červené světýlko se rozsvítí a to znamená, že je mop zapnutý. Vypínač musí být v pozici OFF. Počkejte, než se indikátor rozsvítí zeleně – asi 20-30 vteřin. Až se světýlko rozsvítí zeleně, je mop připraven na použití.

Pozn.: čerpadlo není možné spustit dokud nedojde k nahřátí topné jednotky. Tzn.: dokud se nerozsvítí světýlko zeleně.

Stlačte vypínač do polohy ON. Mop začne vypouštět páru. Vypouštění páry zastavíte opětovným stlačením vypínače a jeho přeprnutím se do polohy OFF. Ujistěte se, že jste po každém použití mop vypnuli (vypínač v poloze OFF) a poté vypoili ze zásuvky.



4) Pomalu přejíždějte mopem po povrchu.

Savý návlek stírá nečistoty uvolněné párou. Aplikujte dostatečné množství páry. Při ruce mějte vždy jiný hadr a utírejte jím případnou přebytečnou vodu.

5) Přestane-li mop vypouštět páru, prostě ho vypněte, vypojte ze zásuvky, dolijte vodu do nádržky a pokračujte v čištění.

Varování

Nikdy nenechávejte zapojený mop bez dozoru. Pro co možná nejlepší výsledky:

1) Před použitím mopu podlahu zameťte.

2) Návlek z mikrovlákna musí být před použitím čistý a suchý, zabráníte tak úniku vody. Výměna návleku: Nechte návlek vychladnout, odstraňte ho z hlavice, vyměňte za nový a pokračujte v čištění.

3) Pro hygienicky čistou podlahu nechte mop působit na místě delší čas

Poznámka:

Toto neprovádějte na podlahách citlivých na páru nebo teplo.

Důležité:

Mop nepoužívejte na jednom místě moc dlouho. Mohli byste poškodit podlahu. Nedávejte pod mop ruce ani nohy. Tělo mopu je horké.

Při použití můžete slyšet uvnitř mopu pravidelný zvuk indikující, že mop vytváří páru. Tento zvuk je normální.

Zároveň s párou může vycházet i malé množství vody, to je také normální.

Síla a teplota páry může nepříznivě ovlivnit některé materiály. Vždy si proto vyzkoušejte vhodnost parního čištění na Vaší podlahu na skryté malé části této podlahy.

Naše firma na sebe nebere odpovědnost za zranění nebo poškození způsobená nevhodným používáním mopu, což zahrnuje neřízení se instrukcemi uvedenými v návodu nebo instrukcemi poskytnutými výrobcem nebo prodejcem.

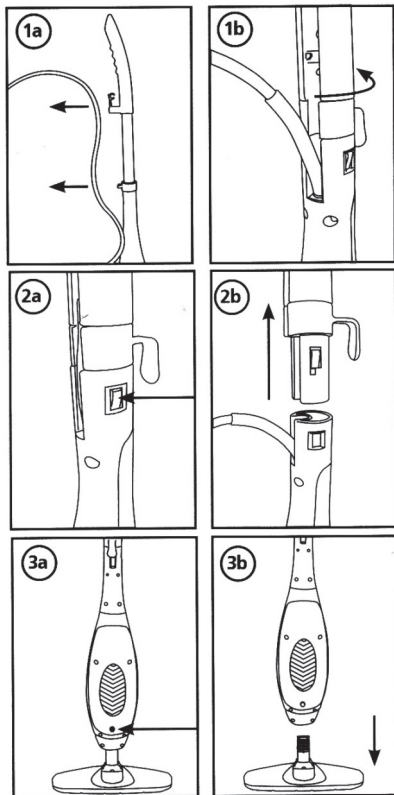
Ruční parní čistič

Ruční parní čistič je ideální čistič pro použití na pracovní povrchy, kuchyňské linky, dřezy, okna, zrcadla, dlaždičky a lokální čištění pod-

lah, kobereců a předložek. K parnímu čističi používejte trysku a mosazný nebo nylonový kartáč pro odstranění špíny a mastnoty.

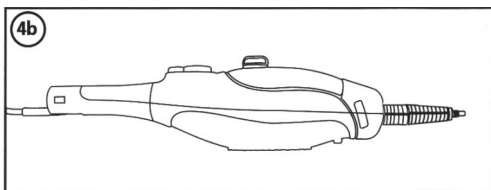
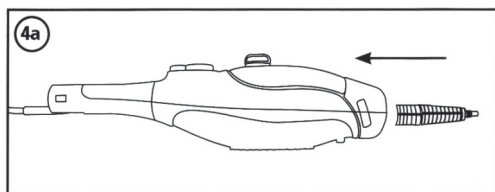
Jak sestavit ruční parní čistič

Pozor



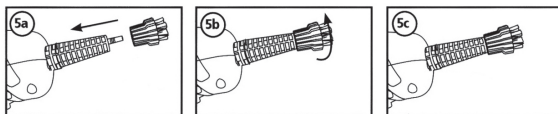
Před sestavením se ujistěte, že parní mop je vypojen ze zásuvky.

- 1) Uvolněte přívodní napájecí kabel z úchytu na rukojeti.
- 2) Stiskněte zámek prodlužovací rukojetě a od těla mopu oddělte prodlužovací a zahnutou rukojeť.
- 3) Stiskněte zámek na těle mopu a oddělte hlavici.



4) Připojení trysky: Trysku vložte do díry na těle mopu a zacvakněte jako na obr. 4a a b. Před použitím se ujistěte, že tryska je správně zacvaknutá.

5) Na konec trysky připojte šroubováním buď nylonový nebo mosazný kartáč jako na obrázku 5a, b a c. Pro odstranění trysky postupujte opačným způsobem.



Nylonový kartáč je skvělý pro čištění hladkých tvrdých povrchů, jako např. záchody, dřezy a kuchyňské liky.

Mosazný kartáč je skvělý pro čištění drsných nebo kovových povrchů, jako např. cihlové podlahy, disky kol u auta, kovové dveře atd.

Nylonový kartáč také efektivně čistí mastnotu na pánvích, sporácích a troubách. Pro čištění velmi špinavých míst jej můžete použít v kombinaci s čistícími prostředky nebo mýdlem.

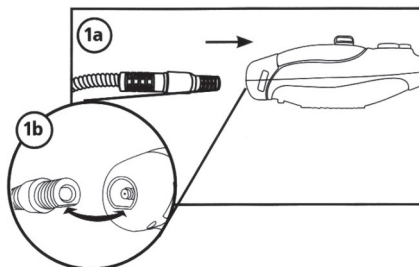
Poznámka: Nikdy nepoužívejte mosazný kartáč na povrchy náchylné k poškrábání.

Upozornění: Nikdy nelijte čistící prostředky nebo mýdlo do nádržky mopu.

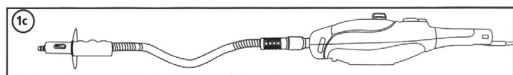
Jak sestavit volitelné příslušenství

Stisknutím zámků na těle mopu oddělte hlavici nebo stejným způsobem oddělte trysku.

- 1) Do díry na těle mopu vložte konec hadice



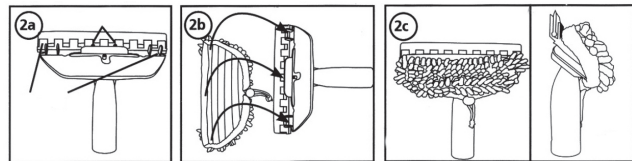
a zacvakněte jako na obr.1a, b a c.
Před použitím se ujistěte, že hadice je správně



nasazená.

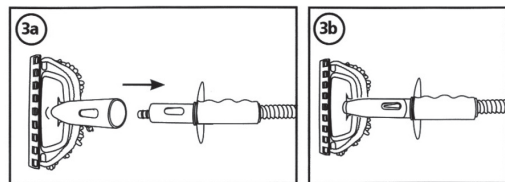
Nástavec na čištění oken

2) Uvolněte zatahovací šňůrku na návleku, nasadte návlek na háčky na okrajích nástavce a utáhněte zatahovací šňůrku.



Poznámka: Neskrývejte stěrku. Ujistěte se, že návlek je správně nasazen jako na obr. 2a, b a c.

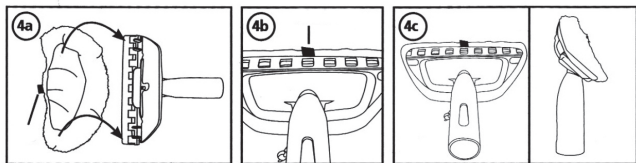
3) Připojení nástavce na čištění oken k hadici: Srovnejte zámeček na hadici s dírou na nástavci, zasuňte do sebe a zacvakněte jako



na obr. 3a a b.

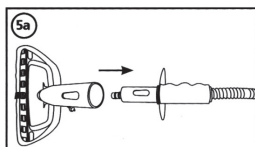
Nástavec na čištění oděvů

4) Abyste mohli použít nástavec na čištění oděvů jako čistič oděvů, nasadte na něj

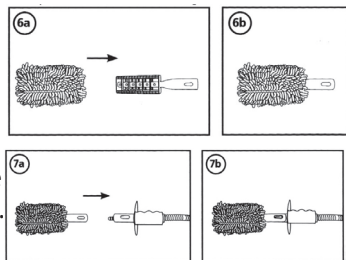


návlek z mikrovlákna nebo bavlněný návlek jako na obrázcích 4a, b a c.

5) Připojení nástavce



na čištění oken k hadici: Srovnejte zámeček na hadici s dírou na nástavci, zasuňte do sebe a zacvakněte jako na obr. 5a.



Prachovka

6) Na tělo prachovky nasadte návlek jako na obr.6a a 6b.

7) Připojení prachovky na hadici: Srovnejte zámeček na hadici s dírou na prachovce, zasuňte do sebe a zacvakněte jako na obr. 7b.

Jak používat ruční parní čistič

Pozor:

Ujistěte se, že parní mop je vypojen ze zásuvky.

1) Naplňte nádržku vodou. Postupujte podle sekce „Jak používat parní mop“. Připojte buď nylonový nebo mosazný kartáč podle sekce „Jak sestavit ruční parní čistič“.

2) Zvolte si optimální množství páry vycházející z parního čističe. Páru je pak možné měnit dle potřeby v průběhu čištění bez nutnosti vypínání. Při regulaci však počítejte s malým prodloužením než se nastavení projeví

3) Je-li mop sestaven a nádržka je naplněna vodou, zapojte přívodní kabel do zásuvky. Červené světýlko se rozsvítí a to znamená, že je mop zapnutý. Vypínač je v pozici OFF.

Počkajte, než se indikátor rozsvítí zeleně – asi 20-30 vteřin. Až se světýlko rozsvítí zeleně, bude mop připraven na použití.

Až se světýlko rozsvítí zeleně, stlačte vypínač do polohy ON. Čistič začne vypouštět páru. Vypouštění páry zastavíte opětovným stlačením vypínače a jeho přeprnutím se do polohy OFF. Stlačíte-li vypínač ON ještě předtím, než se rozsvítí zelené světýlko, může z čističe vytékat pouze horká voda. Ujistěte se, že jste po každém použití

mop vypnuli (vypínač v poloze OFF) a poté vypojili ze zásuvky.

4) Pomalu přejíždějte po povrchu. Aplikujte dostatečné množství páry. Při ruce mějte vždy jiný hadr a utírejte jím přebytečnou vodu. Čím blíže budete k nečistotě, tím vyšší bude teplota páry, kterou nečistotu odstraníte.

5) Přestane-li parní čistič vypouštět páru, stě ho vypněte, vypojte ze zásuvky, dolijte vodu do nádržky a pokračujte v čištění.

Pro hygienicky čistý povrch nechte parní čistič působit na povrch déle.

Poznámka

Toto neprovádějte na povrchu citlivém na páru nebo teplo. Síla a teplota páry může nepříznivě ovlivnit některé materiály. Vždy si proto vyzkoušejte vhodnost parního čištění na povrch na skryté malé části.

Varování

Nikdy neměřte proudem páry na lidi, zvířata nebo rostliny.

Poznámka

Zmrzlá okna nečistěte párou.

Při čištění skla dbejte velké opatrnosti, sklo může prasknout.

Nepoužívejte parní čistič na kůži, navoskovaný nábytek, voskované podlahy, syntetické materiály nebo jiné materiály citlivé na páru.

Naše firma na sebe nebere odpovědnost za zranění nebo poškození způsobená nevhodným používáním mopu, což zahrnuje neřízením se instrukcemi uvedenými v návodu nebo instrukcemi poskytnutými výrobcem nebo prodejcem.

Před použitím čističe si vždy přečtěte návod k čištění, údržby výrobku či povrchu, který Vám poskytl výrobce nebo dodavatel.

Máte-li obavy, obraťte se na dodavatele či výrobce. Použití nástavce může způsobit škrábance.

Jak používat volitelné příslušenství

Nástavec na čištění oken

Varování: Ujistěte se, že mop je vypojený ze

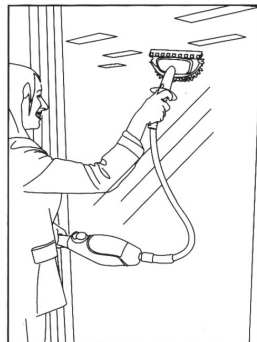
zásuvky.

1) Naplňte nádržku vodou. Postupujte podle sekce „Jak používat parní mop“.

2) Na nástavec na okna nasadte návlek a nástavec připojte k hadici jako v sekci „Jak sestavit volitelné příslušenství“.

3) Postupujte podle kroků 2 a 3 popsaných v sekci „Jak používat ruční parní čistič“.

4) V jedné ruce držte parní čistič a do druhé ruky uchopte hadici jako na obrázku.



5) Pomalu přejíždějte po povrchu. Návlek stírá nečistoty uvolněné párou a sěrka odstraňuje přebytečnou vodu. Aplikujte dostatečné množství páry. Při ruce mějte vždy jiný hadr a utírejte jím přebytečnou vodu.

Pozor

Za hadici netahejte, mohli byste ji poškodit a došlo by k úniku páry.

Varování

Nebezpečí opaření.

Při používání se nedotýkejte návleku, protože je horký.

Hadici držte v dostatečné vzdálenosti od těla a nedotýkejte se jí, protože je horká.

6) Přestane-li čistič vypouštět páru, vypněte ho, vypojte ze zásuvky, dolijte vodu do nádržky a pokračujte v čištění.

7) Po dokončení čištění nechte návlek schladnout a sundejte ho z nástavce.

Poznámka

Na čištění zmrzlých oken nepoužívejte páru. Při čištění skla dbejte velké opatrnosti, sklo může prasknout.

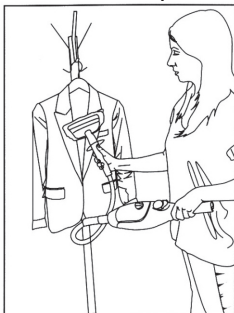
Nástavec na parní čistič oděvů

Ujistěte se, že mop je vypojený ze zásuvky.

1) Naplňte nádržku vodou. Postupujte podle sekce „Jak používat parní mop“.

2) Na nástavec na čištění oken nasadíte návlek na čištění oděvů a nástavec připojíte k hadici jako v sekci „Jak sestavit volitelné příslušenství“.

3) Zvolte si optimální množství páry vycházející z parního čističe. Páru je pak možné měnit dle potřeby v průběhu čištění bez nutnosti vypínání. Při regulaci však počítejte s malým prodloužením než se nastavení projeví.



4) Postupujte podle kroku 3 v sekci „Jak používat ruční parní čistič“.

5) Kus oděvu, který chcete vyčistit, pověste na ramínko a vyčistěte.

6) V jedné ruce držte parní čistič a v druhé ruce držte hadici jako na obrázku.

Pomalou vertikálně klouzejte po oděvu od shora dolů. Tento pohyb můžete obrátit a čistit tak od spoda nahoru. Záclony a drapérie mohou být při čištění pověšeny.

Poznámka

Sledujte cedulky na oděvech, abyste se ujistili, že oděv může být čištěn párou. Některé materiály jako kůže, semiš a samet nejsou vhodné pro parní čištění. Nejste-li si jisti, vyzkoušejte parní čištění na vnitřní straně oděvu.

Pozor

Za hadici netahejte, mohli byste ji poškodit a došlo by k úniku páry.

Varování

Nebezpečí opaření.

Při používání se nedotýkejte ani návleku ani nástavce, tyto součástky jsou horké.

Hadici držte v dostatečné vzdálenosti od těla a nedotýkejte se jí, protože je horká.

7) Přestane-li čistič vypouštět páru, vypněte ho, vypojte ze zásuvky, dolijte vodu do nádržky a pokračujte v čištění.

8) Po dokončení čištění nechte návlek schladnout a sundejte ho z nástavce.

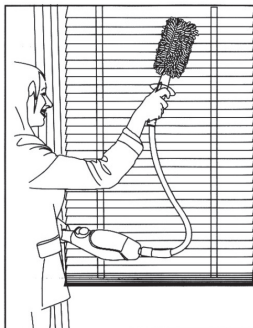
Prachovka

Ujistěte se, že mop je vypojený ze zásuvky.

1) Naplňte nádržku vodou. Postupujte podle sekce „Jak používat parní mop“.

2) Na tělo prachovky nasadíte návlek a prachovku připojíte k hadici jako v sekci „Jak sestavit volitelné příslušenství“.

3) Zvolte si optimální množství páry vycházející z parního čističe. Páru je pak možné měnit dle potřeby v průběhu čištění bez nutnosti vypínání. Při regulaci však počítejte s malým prodloužením než se nastavení projeví



4) Postupujte podle kroku 3 v sekci „Jak používat ruční parní čistič“.

5) V jedné ruce držte parní čistič a v druhé ruce držte hadici jako na obrázku.

6) Pomalu klouzejte po povrchu. Návlek stírá nečistoty uvolněné párou. Při ruce mějte vždy hadr, abyste mohli utírat přebytečnou vodu.

Pozor

Za hadici netahejte, mohli byste ji poškodit a došlo by k úniku páry.

Varování

Nebezpečí opaření.

Při používání se nedotýkejte ani návleku ani nástavce, tyto součástky jsou horké.

Hadici držte v dostatečné vzdálenosti od těla a nedotýkejte se jí, protože je horká.

7) Přestane-li čistič vypouštět páru, vypněte ho, vypojte ze zásuvky, dolijte vodu do nádržky a pokračujte v čištění.

8) Po dokončení čištění nechte návlek schladnout a sundejte ho z nástavce.

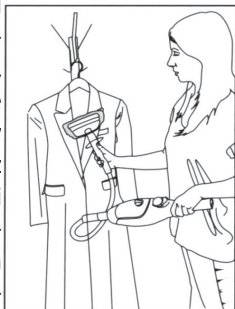
Bavlněný návlek

Ujistěte se, že mop je vypojený ze zásuvky.

1) Naplňte nádržku vodou. Postupujte podle sekce „Jak používat parní mop“.

2) Na nástavec na čištění oken nasadte bavlněný návlak a nástavec připojte k hadici jako v sekci „Jak sestavit volitelné příslušenství“.

3) Zvolte si optimální množství páry vycházející z parního čističe. Páru je pak možné měnit dle potřeby v průběhu čištění bez nutnosti vypínání. Při regulaci však počítejte s malým prodloužením než se nastavení projeví.



4) Postupujte podle kroku 3 v sekci „Jak používat ruční parní čistič“.

5) V jedné ruce držte parní čistič a v druhé ruce držte hadici jako na obrázku.

6) Pomalu klouzejte po povrchu. Bavlněný návlak stírá nečistoty uvolněné párou. Nepoužívejte na zvířata.

Pozor

Za hadici netahejte, mohli byste ji poškodit a došlo by k úniku páry.

Varování

Nebezpečí opaření.

Při používání se nedotýkejte ani návleku ani nástavce, tyto součástky jsou horké. Hadici držte v dostatečné vzdálenosti od těla a nedotýkejte se jí, protože je horká.

7) Přestane-li čistič vypouštět páru, vypněte ho, vypojte ze zásuvky, dolijte vodu do nádržky a pokračujte v čištění.

8) Po dokončení čištění nechte návlak schladnout a sundejte ho z nástavce.

Návlak na hlavici mopu

Na hlavici mopu nasadte návlak trojúhelníkového tvaru stejným způsobem jako návlak z mikrovlákn. Tento návlak je jemný a odolný a má stovky savých vláken, je ideální pro čištění lepeného dřeva, keramiky a jiných typů podlah.

Naše firma na sebe nebere odpovědnost za zranění nebo poškození způsobená nevhod-

ným používáním mopu, což zahrnuje neřízení se instrukcemi uvedenými v návodu nebo instrukcemi poskytnutými výrobcem nebo prodejcem.

Uskladnění – po použití

1) Vypojte kabel ze zásuvky.

2) Nechte vyschnout návleky.

3) Po každém použití vždy vyprázdněte nádobku s vodou. Poté mop znovu zapojte do sítě, stlačte tlačítko ON a nechte ho cca 60s běžet pro odstranění vody z vnitřních součástí. Při neodstranění vody může dojít k zanesení vnitřních součástí a tím jejich nevratnému poškození.

4) Stlačením vypínače mop vypněte. Mop vypojte ze sítě a nechte ho před uskladněním schladnout.

5) Kabel namotejte na úchyty na mopu.

6) Mop otřete suchým hadrem a mop uskladněte na suchém a chladném místě. Nevystavujte ho slunečnímu záření.

7) Uskladnění mopu ve svislé poloze může způsobit vznik bílých skvrn na podlaze. Tyto skvrny lze odstranit octem. Před uskladněním se ujistěte, že jste sundali z mopu návleky.

Čištění a údržba

Před započetím údržby se ujistěte, že mop je vypojený ze zásuvky.

Před uskladněním nechte z přístroje odtéct všechnu vodu. Pro čištění příslušenství použijte čisticí prostředky. Poté je nechte uschnout.

Varování

Mop neponožte od vody.

Čištění pro odstranění vodního kamene

Začne-li mop produkovat páru pomaleji nebo ji přestane vytvářet úplně, může to být kvůli vodnímu kameni. Vodní kámen se usazuje na kovových součástkách a ovlivňuje výkon mopu. Vodní kámen se musí pravidelně odstraňovat, tzn. po každém 25-50 vyprázdnění nádržky nebo alespoň jednou za měsíc, zvláště v oblastech s tvrdou vodou. Frekvence odstraňování vodního kamene záleží na tvrdosti vody a na tom, jak často mop používáte. **Jak**

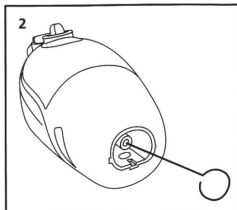
odvápnit vnitřek mopu

Odstranění vodního kamene:

Za pomoci čistícího kolíku

- 1) Ujistěte se, že mop je vypojený ze zásuvky.
- 2) Pro odstranění usazenin z malé dírky odkud vychází pára použijte čistící kolík jako na obr. 2.

Točením a tažením kolíku nahoru a dolů vyčistíte dírku. Před sestavením mopu se ujistěte, že všechny usazeniny jsou odstraněny.



Za pomoci čistícího roztoku

- 1) Do plné nádržky s vodou přidejte 1-2 lžice octa.
- 2) Proud páry namiřte mimo podlahu nebo jiné objekty. Mop zapojte do zásuvky, zapněte a nechte stříkat páru na plný výkon, dokud se všechna tekutina v nádržce nevypotřebuje.
- 3) Tuto proceduru opakujte, dokud nebude vycházet pára normálně.
- 4) Nádržku naplňte vodou a vypláchněte
- 5) Nádržku naplňte vodou a nechte vycházet páru, dokud nebude vycházet pára bez zápachu octa.
- 6) Poté je mop připravený k dalšímu použití nebo proveďte kroky pro uskladnění.

Varování

Nenechávejte mop bez dozoru při odstraňování vodního kamene.

Před čištěním proveďte test na malém kousku podlahy, jestli nejsou v mopu žádné nečistoty.

Varování

Nebezpečí opaření.

Čištění příslušenství parního čističe

Kvůli vysokému obsahu minerálů ve vodě můžete zaznamenat, že z čističe vychází málo páry. To může být způsobeno vápenatou usazeninou v trysce.

Odstranění vápenaté usazeniny:

Doporučujeme použít mazadlo ve spreji. Do

trysky stříkněte malé množství mazadla, naplňte čistič vodou a nechte několik minut vycházet páru. Je-li pára čistá, namiřte její proud na neutrální povrch nebo hadr a ujistěte se, že v čističi nejsou žádné usazeniny.

Tuto proceduru provádějte v chráněném a dobře větraném prostoru.

Údržba návleku z mikrovlákna:

Prát v pračce na 60°C

Nebělit

Nepoužívat změkčovacla

Řešení problémů

Před údržbou vypojte přístroj ze zásuvky, zabráníte tak nebezpečí úrazu elektrickým proudem.

Problém	Příčina	Řešení
Mop se nezapne.	Přístroj není zapojený do zásuvky nebo není zapnutý (ON).	Ujistěte se, že mop je zapojený do zásuvky a zapnutý.
Málo páry nebo žádná pára	Prázdňá nádržka s vodou. Ucpaná tryska. Vodní kámen.	Naplňte nádržku. Oddělte hlavici a vyčistěte trysku. Pro odstranění vodního kamene postupujte podle návodu.
Pára uniká ze spoju.	Volná spojení. Usazeniny nebo překážky na spojích.	Mop vypněte, nechte vychladnout, rozeberte a znovu správně sestavte. Odstraňte příslušenství, zkontrolujte a vyčistěte spoje.
Návlek je mokrý.	Návlek je nasáklý vodou.	Mop vypněte, nechte vychladnout, návlek sundejte a vyměňte nebo ho vyždímejte a znovu nasadte.

Technické parametry:

Model: XY-618

Příkon 1300W

Napětí 220-240V/ 50Hz

Třída ochrany IPX4



Ochrana životního prostředí

Informace k likvidaci elektrických a elektronických zařízení

Po uplynutí doby životnosti produktu nebo v okamžiku, kdy by oprava byla neekonomická, produkt nevhazujte do domovního odpadu. Za účelem správné likvidace výrobku jej odevzdejte na určených sběrných místech, kde budou přijata zdarma.

Správnou likvidací pomůžete zachovat cenné přírodní zdroje a napomáháte prevenci potenciálních negativních dopadů na životní prostředí a lidské zdraví, což by mohly být důsledky nesprávné likvidace odpadů. Další podrobnosti si vyžádejte od místního úřadu nebo nejbližšího sběrného místa. Při nesprávné likvidaci tohoto druhu odpadu mohou být v souladu s národními předpisy uděleny pokuty.

Baterie nevhazujte do běžného odpadu, ale odevzdejte na místa zajišťující recyklaci baterií.

Servis

V případě, že po zakoupení výrobku zjistíte jakoukoli závadu, kontaktujte servisní oddělení. Při použití výrobku se řiďte pokyny uvedenými v příloženém návodu k použití. Na reklamaci nebude brán zřetel, pokud jste výrobek pozměnili či jste se neřídili pokyny uvedenými v návodu k použití.

Záruka se nevztahuje

- na přirozené opotřebení funkčních částí výrobku v důsledku jeho běžného užívání
- na servisní zásahy související se standardní údržbou výrobku (např. čištění, výměna dílů podléhajících běžnému opotřebení)
- na závady způsobené vnějšími vlivy (např.

klimatickými podmínkami, prašností, nevhodným použitím apod.)

- na mechanická poškození v důsledku pádu výrobku, nárazu, úderu do něj apod.
- na škody vzniklé neodborným zacházením nebo použitím výrobku v rozporu s návodem k obsluze, přetížením, použitím nesprávných nebo neoriginálních dílů, při použití nevhodného nebo neoriginálního příslušenství či nevhodných nástrojů apod.
- na škody vzniklé použitím neoriginálních adaptérů nebo na použití originálního adaptéru k jinému výrobku. Je vždy nutné dodržet vzájemnou kompatibilitu v rámci jednoho výrobku.

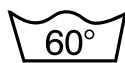
U reklamovaných výrobků, které nebyly řádně zabezpečeny proti mechanickému poškození při přepravě nese riziko případné škody výhradně majitel. Dodavatel si vyhrazuje právo na případné změny v návodu k použití a neručí za možné tiskové chyby. Vyobrazení a popis se mohou lišit od skutečnosti v závislosti na modelu.



Chemicky nečistit



Nesušit



Praní v pračce, normální mechanické působení, máchání, odstředování



Nežehlit