

Milwaukee®

Nothing but **HEAVY DUTY**®

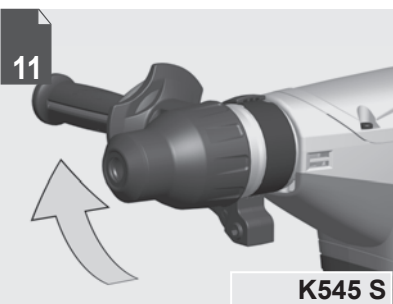
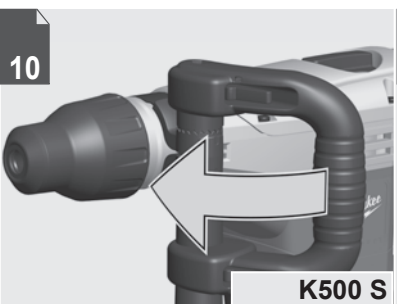
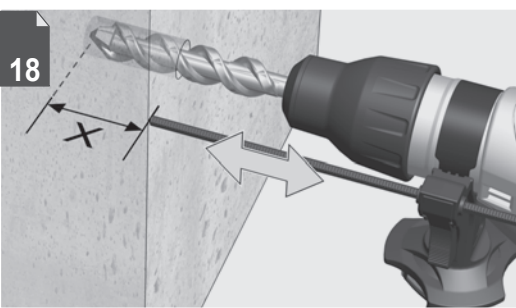
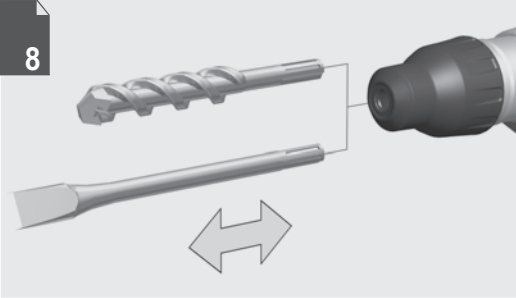
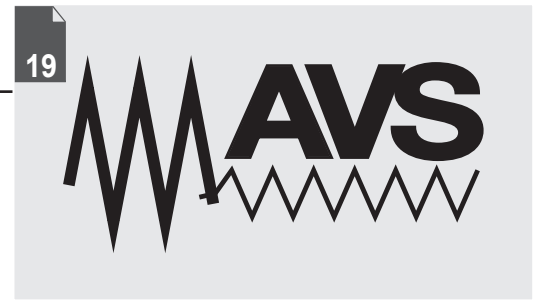
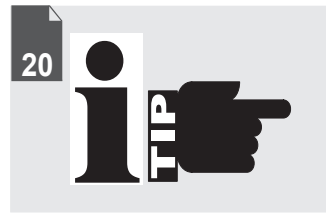
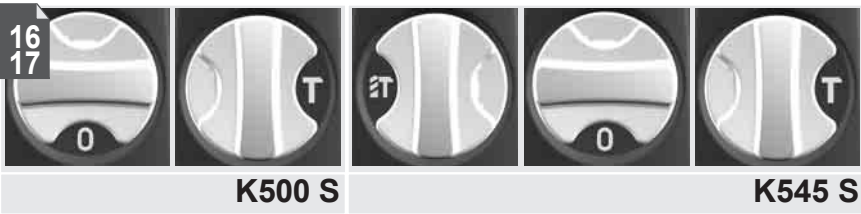


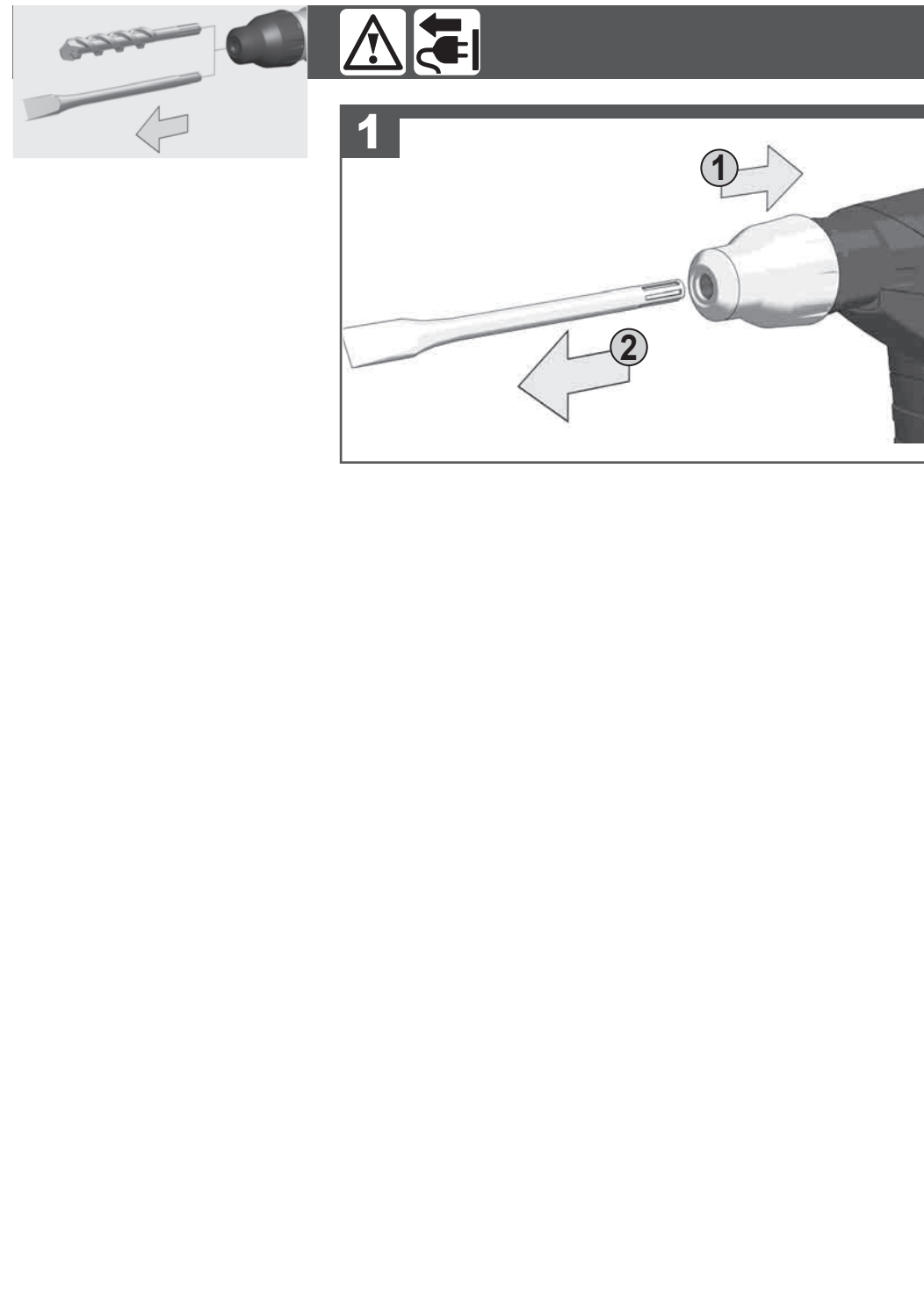
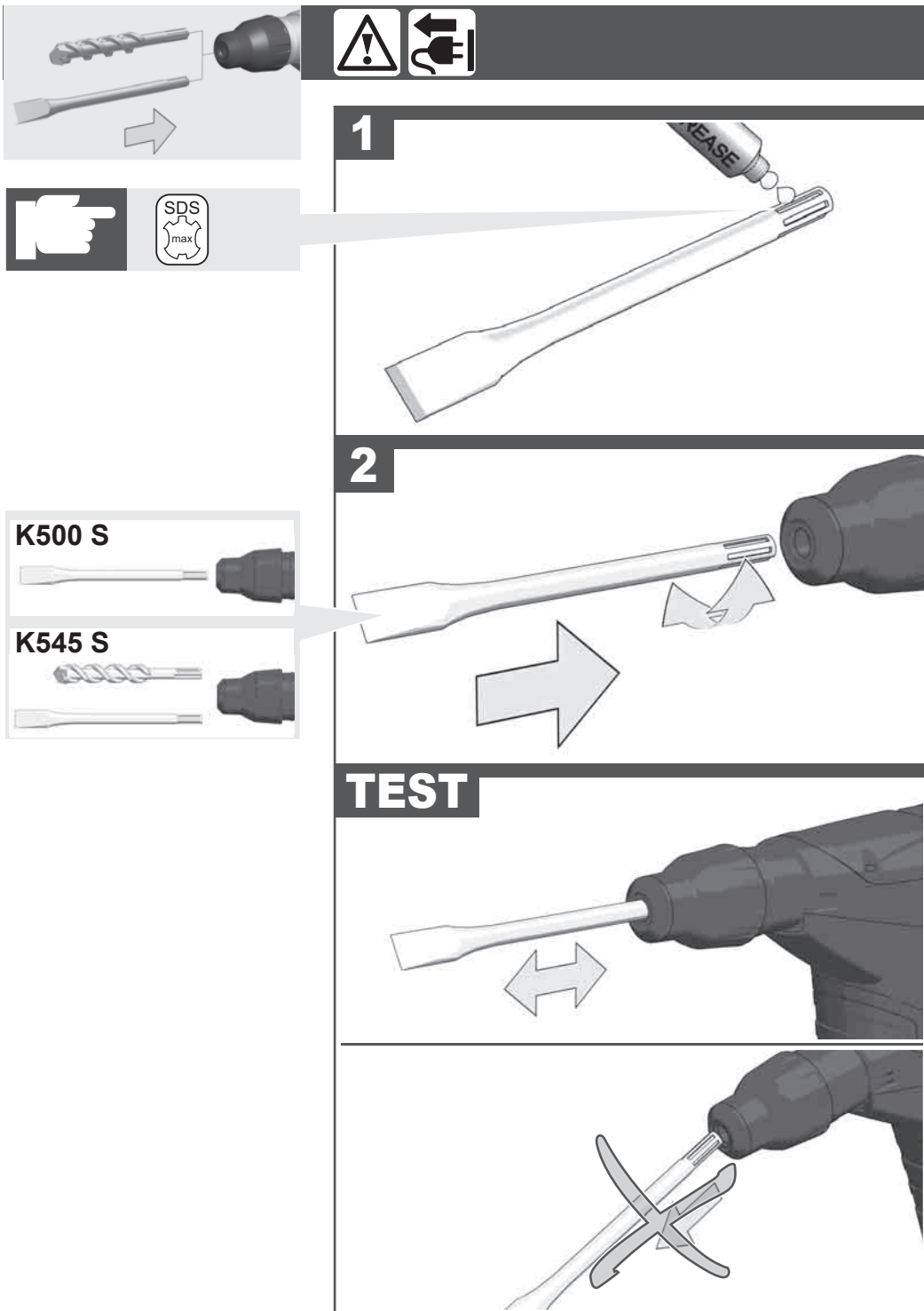
K500 S **K545 S**

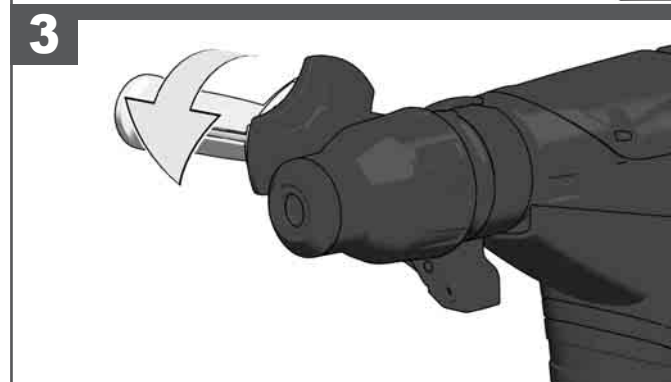
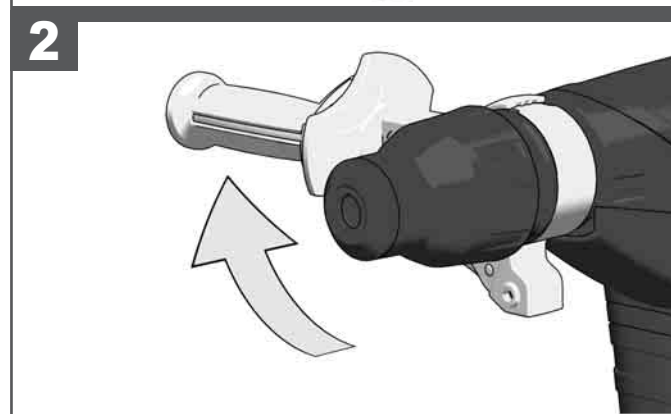
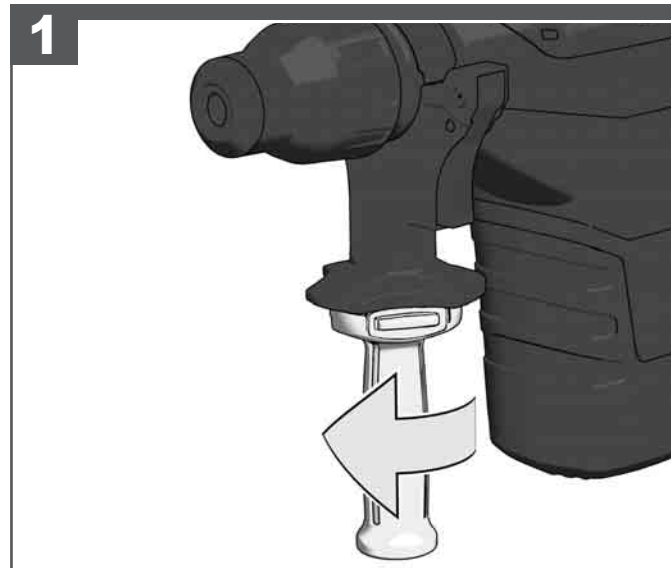
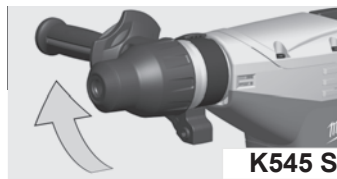
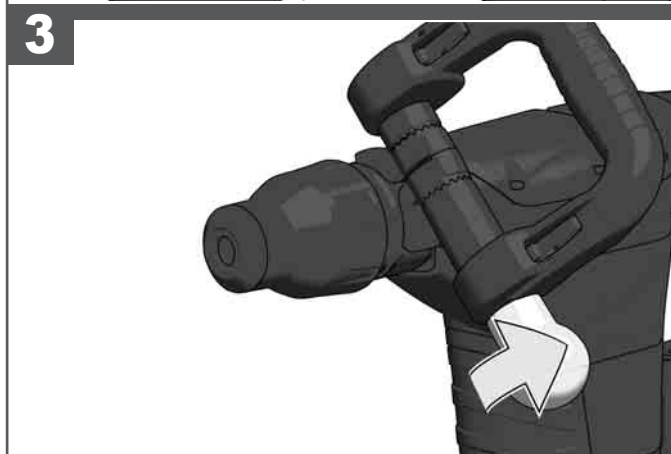
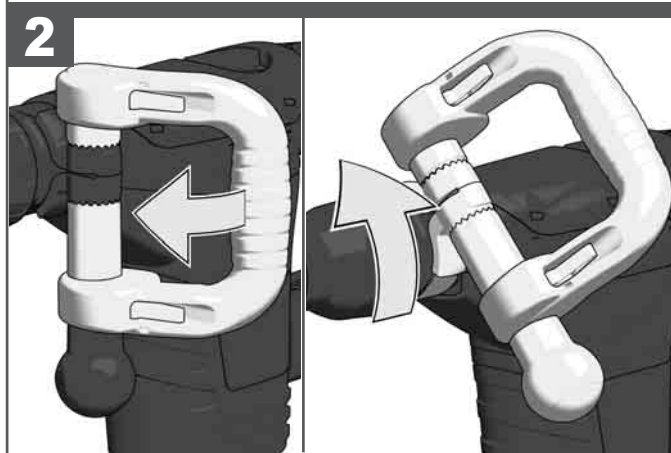
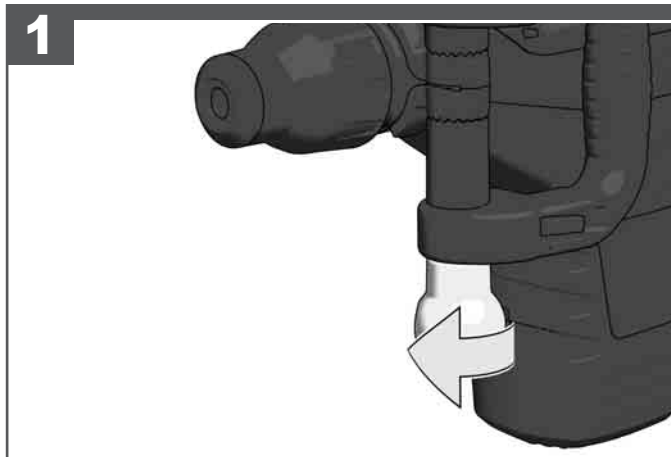
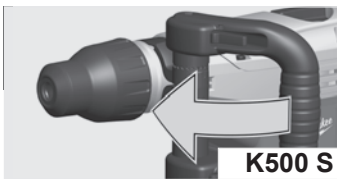
Original instructions
Originalbetriebsanleitung
Notice originale
Istruzioni originali
Manual original
Oorspronkelijke gebruiksaanwijzing
Original brugsanvisning
Original bruksanvisning
Bruksanvisning i original
Alkuperäiset ohjeet

Πρωτότυπο οδηγιών χρήσης
Orijinal işletme talimatı
Původním návodem k používání
Pôvodný návod na použitie
Instrukcją oryginalną
Eredeti használati utasítás
Izvirna navodila
Originalne pogonske upute
Instrukcijām oriģinālvalodā
Originali instrukcija

Algupärane kasutusjuhend
Оригинальное руководство по эксплуатации
Оригинално ръководство за експлоатация
Instrucțiuni de folosire originale
Оригинален прирачник за работа
Оригінал інструкції з експлуатації
التعليمات الأصلية









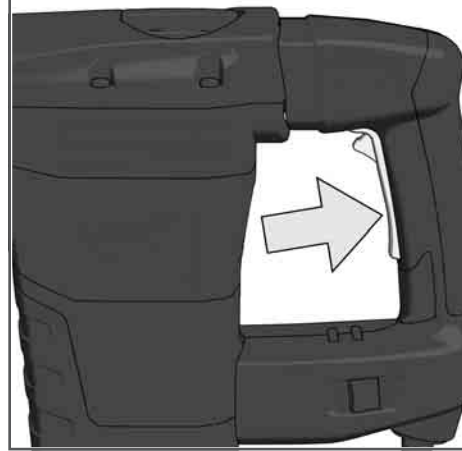
START

STOP



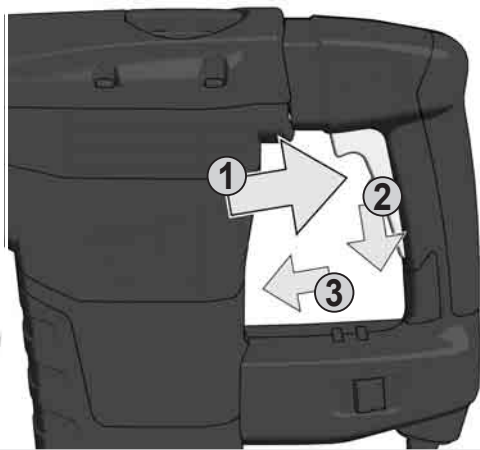
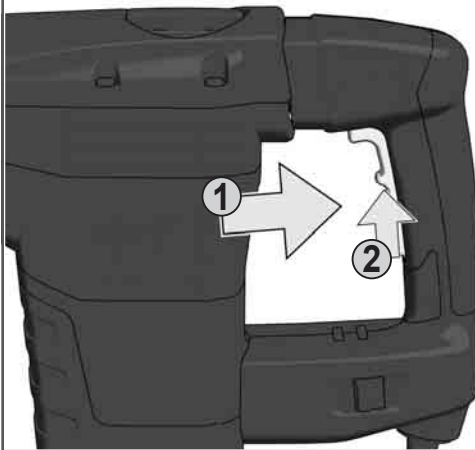
START

STOP



START/LOCK

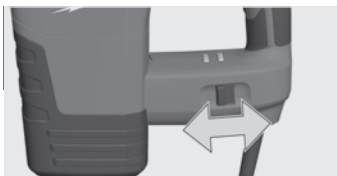
STOP



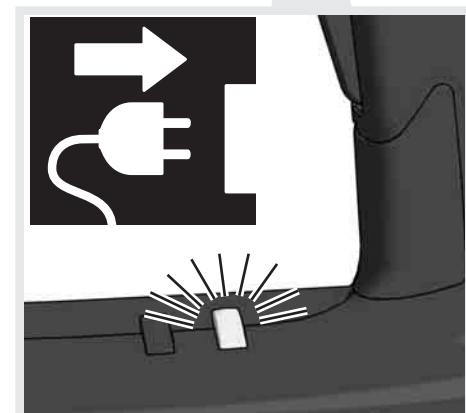
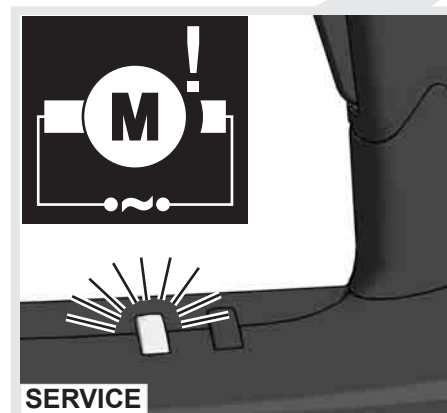
START/LOCK

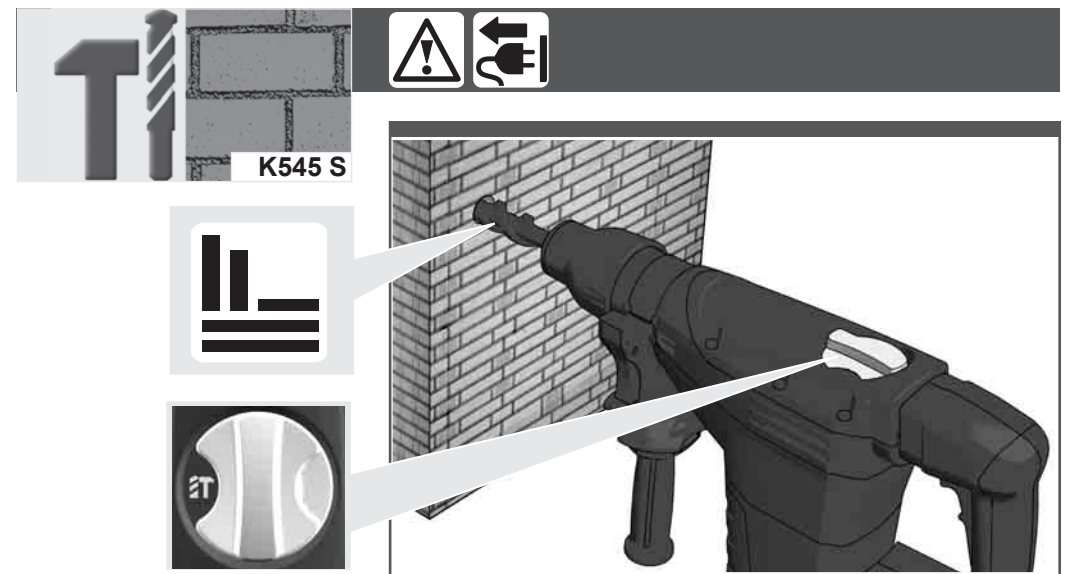
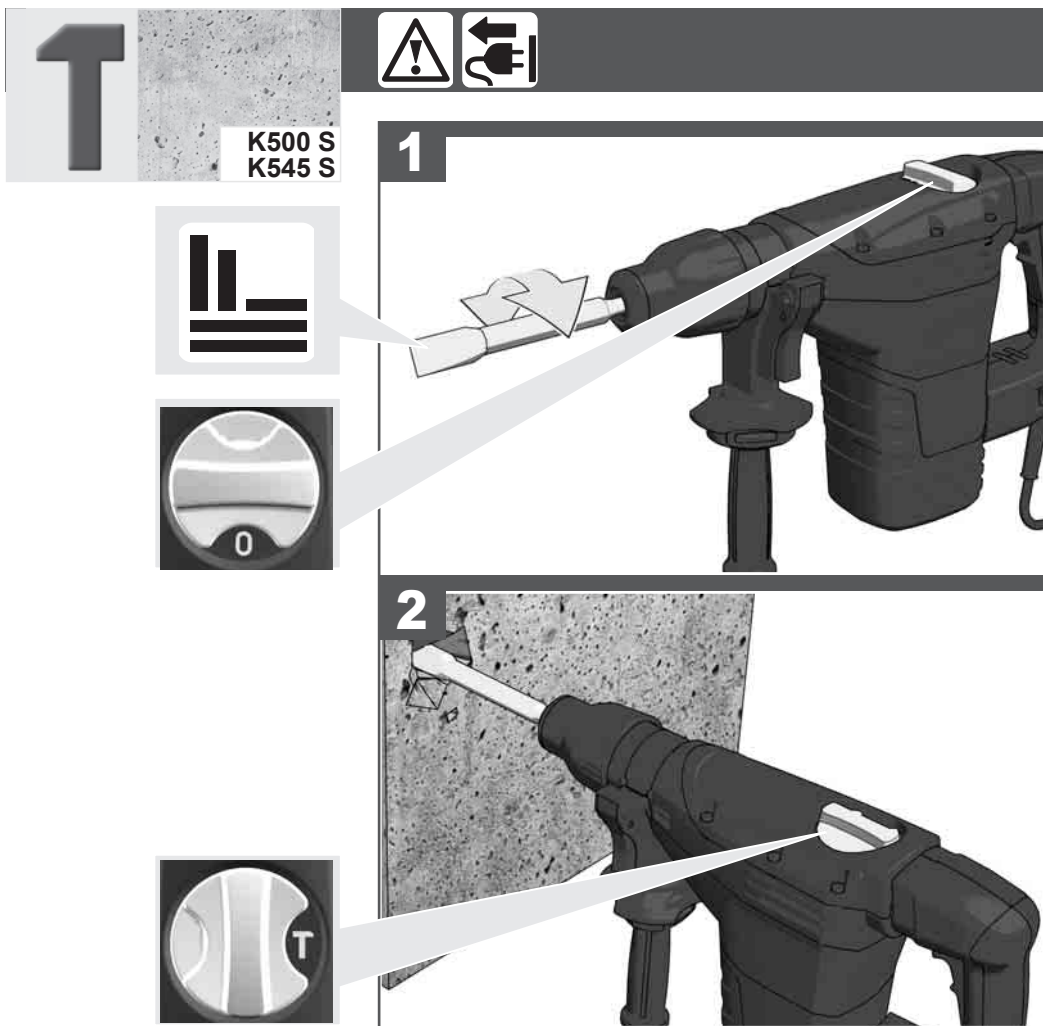
STOP

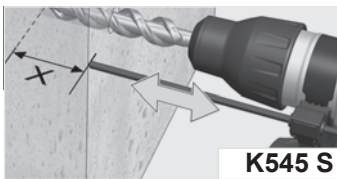




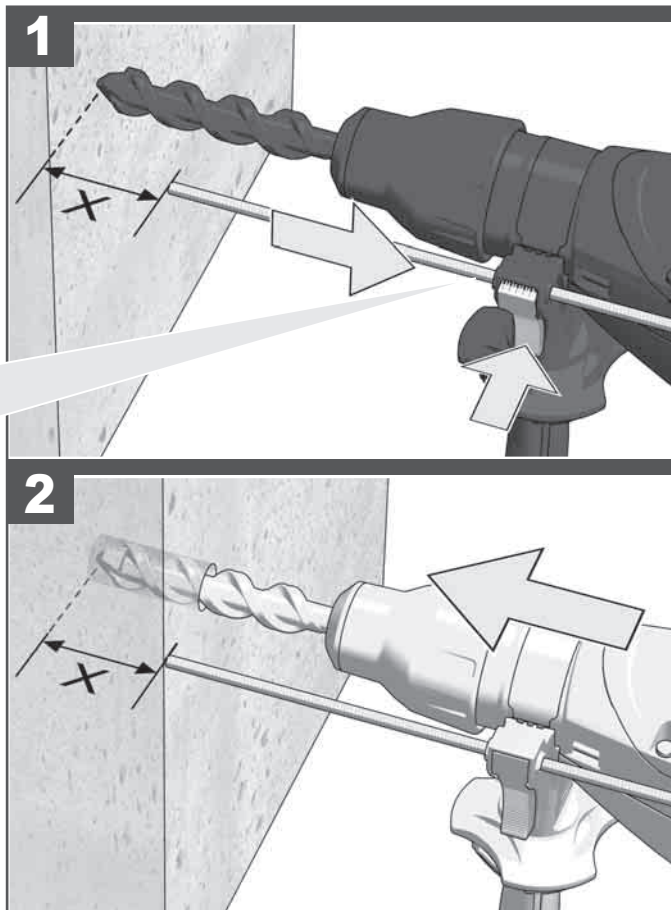
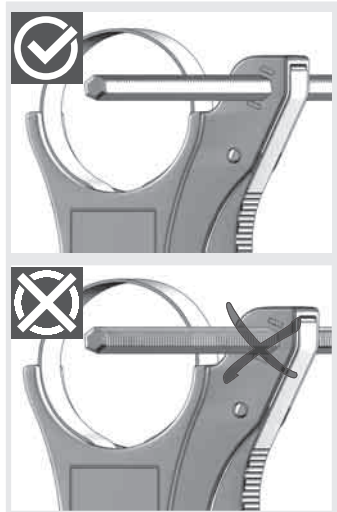
electronic



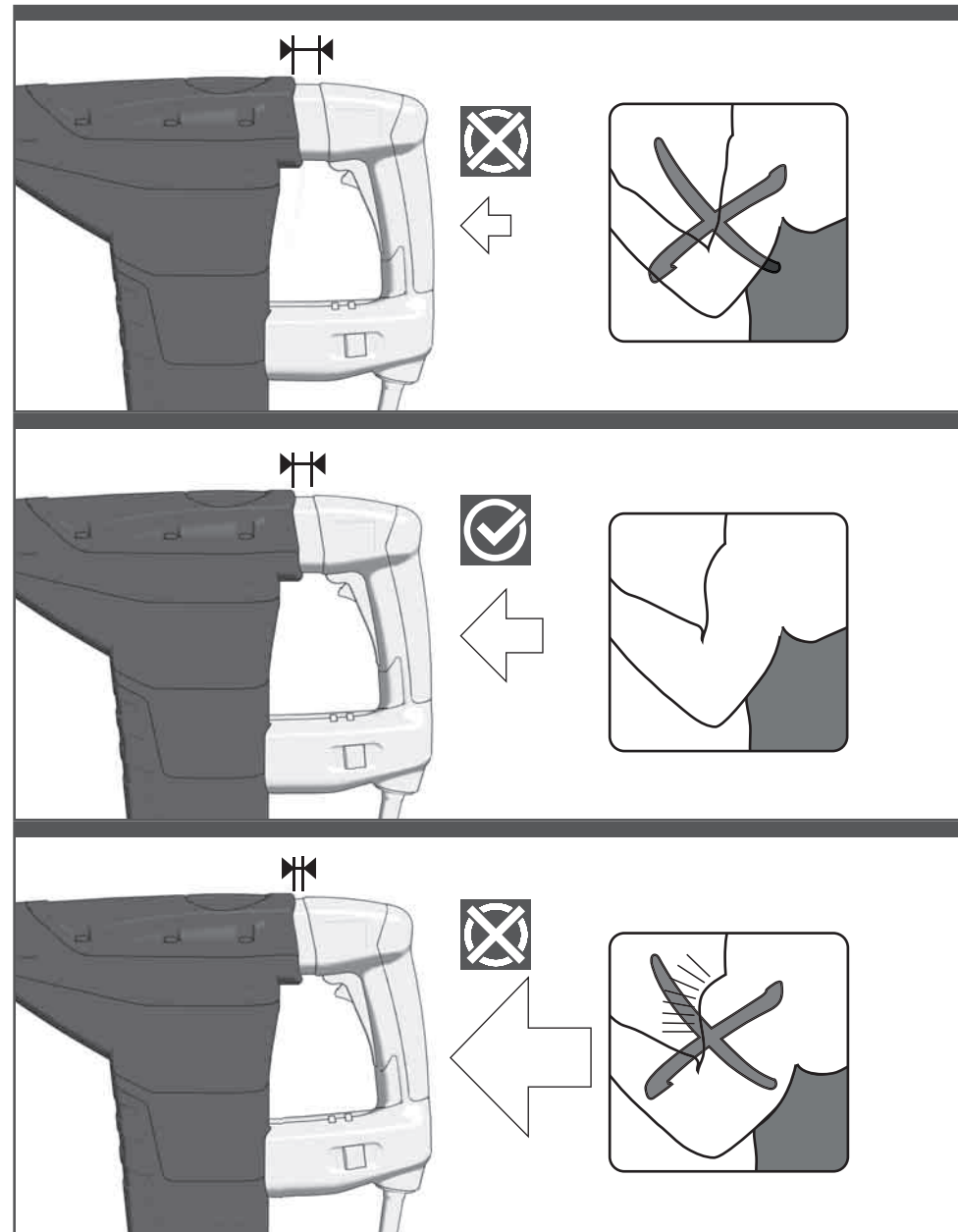


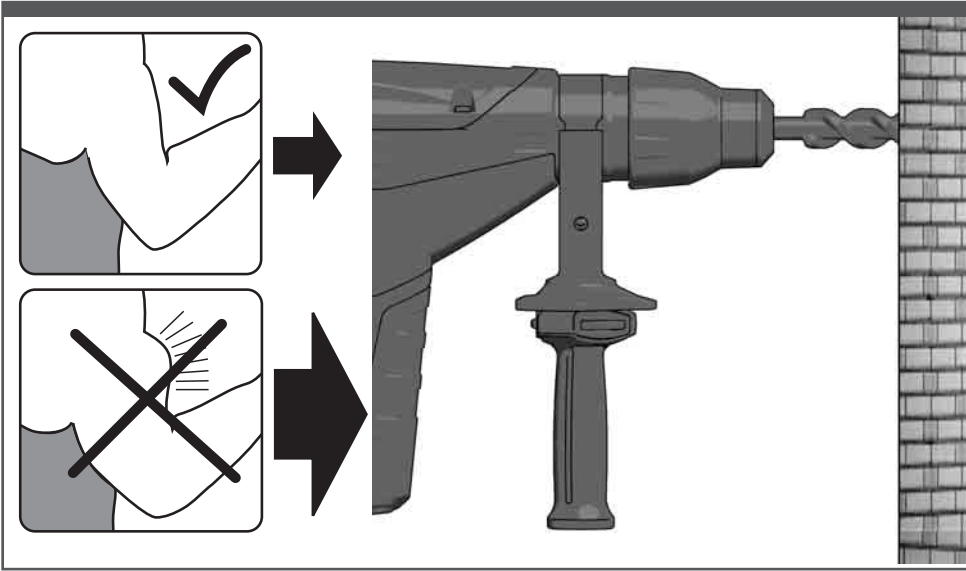
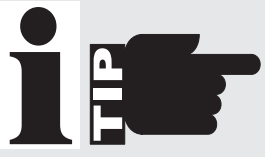


K545 S



MAVS





TECHNICKÁ DATA	K500 S	K545 S
Výrobní číslo.....	4421 66 04.....	4632 71 04.....
.....	4421 58 04.....	4422 01 04.....
.....	4421 58 04.....	4421 96 04.....
.....	4326 06 04.....	4324 51 04.....
.....	000001-999999.....	000001-999999.....
Jmenovitý příkon.....	1300 W.....	1300 W.....
Odběr.....	650 W.....	650 W.....
Počet otáček při běhu naprázdno.....	300 min ⁻¹	300 min ⁻¹
Počet otáček při zatížení max.....	300 min ⁻¹	300 min ⁻¹
Počet úderů max.....	2840 min ⁻¹	2840 min ⁻¹
Intenzita jednotlivých úderů podle EPTA-Procedure 05/2009.....	8,5 J.....	8,5 J.....
Vrtací ø v betonu.....	45 mm.....	45 mm.....
Dutá vrtací korunka do betonu, cihel a vápence.....	65 mm.....	65 mm.....
Tunelový vrták do betonu, cihel a vápence.....	100 mm.....	100 mm.....
Ø upínacího krčku.....	66 mm.....	66 mm.....
Hmotnost podle prováděcího předpisu EPTA 01/2014.....	6,3 kg.....	6,7 kg.....

Informace o hluku K545 S
 Naměřené hodnoty odpovídají EN 60 745.
 V třídě A posuzovaná hladina hluku přístroje činí typicky:
 Hladina akustického tlaku (Kolisavost K=3dB(A))..... 98,5 dB (A)
 Hladina akustického výkonu (Kolisavost K=3dB(A))..... 109,5 dB (A)

Použijte chrániče sluchu !
Informace o hluku K500 S
 Typická vážená..... 91 dB (A)
 Naměřená hodnota odpovídá 2005/88/EC u ucha uživatele
 2005/88/EC : postup prohlášení o shodě podle přílohy VI. Notifikovaná osoba :
 VDE Prüf- und Zertifizierungsinstitut,
 Merianstr. 28,
 63069 Offenbach, Germany
 Naměřená hladina akustického výkonu..... 101 dB (A)
 Zaručená hladina akustického výkonu..... 104 dB (A)

Použijte chrániče sluchu !
Informace o vibracích
 Celkové hodnoty vibrací (vektorový součet tří směrů) zjištěné ve smyslu EN 60745.
 Vrtání v betonu:
 Hodnota vibračních emisí a_n..... 11,5 m/s²
 Kolisavost K=..... 1,5 m/s²
 Sekání
 Hodnota vibračních emisí a_n..... 11,5 m/s²..... 9 m/s²
 Kolisavost K=..... 1,9 m/s²..... 1,9 m/s²

VAROVÁN
 Úroveň chvění uvedená v tomto návodu byla naměřena podle metody měření stanovené normou EN 60745 a může být použita pro porovnání elektrického nářadí. Hodi se také pro průběžný odhad zatížení chvěním.
 Uvedená úroveň chvění představuje hlavní účely použití elektrického nářadí. Jestliže se ale elektrické nářadí používá pro jiné účely, s odlišnými nástroji nebo s nedostatečnou údržbou, může se úroveň chvění odlišovat. To může značně zvýšit zatížení chvěním během celé pracovní doby.
 Pro přesný odhad zatížení chvěním se musí také zohlednit časy, během kterých je přístroj vypnutý nebo kdy je sice v chodu, ale skutečně se s ním nepřacuje. To může zatížení chvěním během celé pracovní doby značně snížit.
 Stanovte doplňková bezpečnostní opatření pro ochranu obsluhy před účinky chvění jako například: technická údržba elektrického nářadí a nástrojů, udržování teploty rukou, organizace pracovních procesů.

UPOZORNĚNÍ! Přečtěte si všechny bezpečnostní pokyny a návody. Zanedbání při dodržování varovných upozornění a pokynů mohou mít za následek úder elektrickým proudem, požár a/nebo těžká poranění.
Všechna varovná upozornění a pokyny do budoucna uschovte.

BEZPEČNOSTNÍ POKYNY PRO VRTACÍ KLADIVA
 Při vrtání s přiklepem používejte prostředky k ochraně sluchu. Nadměrný hluk může vést ke ztrátě sluchu.
 Používejte doplňková madla dodávaná s přístrojem. Nedostatečným držetím by mohlo dojít ke zranění.
 Při provádění prací, při kterých nástroj může narazit na skryta elektrická vedení nebo na vlastní kabel, držte přístroj za izolované předřizovací plochy. Kontakt řezného nástroje s vedením pod napětím může vést k přenosu napětí na kovové části přístroje a k úrazu elektrickým proudem.

DALŠÍ BEZPEČNOSTNÍ A PRACOVNÍ POKYNY
 Použijte ochranné vybavení. Při práci s elektrickým nářadím používejte vždy ochranné brýle. Doporučujeme rovněž použití součástí ochranného oděvu a ochranné obuvi, jako protiprašné masky, ochranných rukavic, pevné a neklouzající obuvi, ochranné přilby a ochrany sluchu.
 Prach vznikající při práci s tímto nářadím může být zdraví škodlivý. Proto by neměl přijít do styku s tělem. Používejte při práci vhodnou ochranou masku.
 Nesmějí se opravovat materiály, které mohou způsobit ohrožení zdraví (např. azbest)
 Při zablokování nasazeného nástroje přístroj okamžitě vypněte! Přístroj nezapínejte, pokud je nasazený nástroj zablokovaný; mohl by při tom vzniknout zpětný náraz s vysokým reakčním momentem. Zjistěte příčinu zablokování nasazeného nástroje a odstraňte ji při dodržení bezpečnostních pokynů.
 Možnými příčinami mohou být:
 • vzpříčení v opracovávaném obrobku
 • přelomení opracovávaného materiálu
 • přetížení elektrického přístroje

Nezasahujte do běžícího stroje.
 Nasazený nástroj se může během používání rozpálit.
VAROVÁNÍ! Nebezpečí popálení.
 • při výměně nástroje
 • při odkládání přístroje
 Pokud stroj běží, nesmí být odstraňovány třísky nebo odštěpky.
 Neustále dbát na to, aby byl kabel pro připojení k elektrické síti mimo dosah stroje. Kabel vést vždy směrem dozadu od stroje.
 Při vrtání do zdi, stropu nebo podlahy dávat pozor na elektrické kabely, plynová a vodovodní potrubí.
 Obrobek zabezpečte upínacími zařízeními. Nezabezpečené obrobky mohou způsobit těžká poranění a poškození.
 Před zahájením veškerých prací na stroji vytáhnout síťovou zástrčku ze zásuvky.
 Při vrtání velkými průměry vrtáků musí být přední madlo v poloze kolmé k hlavnímu madlu. Viz. Obrazová část, oddíl "Natočení madla".

OBLAST VYUŽITÍ
 K545 S: Vrtací kladivo je univerzálně použitelné k vrtání s přiklepem a sekání do kamene a betonu.
 K500 S: Kladivo je použitelné k sekání do kamene a betonu.
 Toto zařízení lze používat jen pro uvedený účel.

CE-PROHLÁŠENÍ O SHODĚ
 My jako výrobce výhradně na vlastní zodpovědnost prohlašujeme, že se výrobek popsáný v "Technických údajích" shoduje se všemi relevantními předpisy směrnice 2011/65/EÚ (RoHS), 2014/30/EÚ, 2006/42/ES a následujícími harmonizovanými normativními dokumenty:
 EN 60745-1:2009+A11:2010
 EN 60745-2-6:2010
 EN 55014-1:2017+A11:2020
 EN 55014-2:2015
 EN 61000-3-2:2014
 EN 61000-3-3:2013
 EN IEC 63000:2018
 Winnenden, 2021-01-21


 Alexander Krug
 Managing Director


 Zplnomocněn k sestavování technických podkladů.
 Techtronic Industries GmbH
 Max-Eyth-Straße 10
 71364 Winnenden
 Germany


PŘIPOJENÍ NA SÍŤ
 Ve venkovním prostředí musí být zásuvky vybaveny proudovým chráničem (FI, RCD, PRCD). Je to vyžadováno instalačním předpisem pro toto el.zařízení. Dodržujte ho při používání tohoto nářadí, prosím.
 Připojit pouze do jednofázové stířidavé sítě o napětí uvedeném na štítku. Lze připojit i do zásuvky bez ochranného kontaktu neboť spotřebič je třídy II.
 Původní kabel zapojit do zásuvky jen při vypnutém stroji.
 Toto je přístroj k profesionálnímu užívání, který může mírně překračovat směrné hodnoty pro harmonické vlny při připojení na veřejnou nízkonapětovou síť. Kontaktujte proto před připojením přístroje na veřejnou nízkonapětovou síť svého příslušného dodavatele energie.


PRÁCE V CHLADU
 Když je nářadí uskladněno delší dobu nebo je uskladněno při nízkých teplotách, mazivo může ztuhnout a může se stát, že nářadí zpočátku nechce fungovat nebo jeho výkon je příliš nízký. Když se to stane:
 1. Na nářadí nasadte vrták nebo sekáč.
 2. Nářadí přiložte ke zbytkovému kusu betonu.
 3. Vždy na několik sekund stiskněte tlačítko spínače a následně jej znovu pusťte.


Po 15 sekundách až 2 minutách začne nářadí normálně fungovat. Čím je nářadí studenější, tím déle trvá jeho zahřátí.
ÚDRŽBA
 Větrací štěrbinu nářadí udržujeme stále čisté.
 Při obroušení uhlíků je nutná jejich výměna v odborném servisu. Zaručuje to i prodloužení životnosti stroje a jeho spolehlivost v provozu.
 Dojde-li k poškození přírodního kabelu, nechte jej vyměnit v autorizovaném servisu, protože k výměně je zapotřebí speciální nástroj.
 Používejte výhradně náhradní díly a příslušenství Milwaukee. Díly, jejichž výměna nebyla popsána, nechávejte vyměnit v odborném servisu Milwaukee. (Viz záruční list.)
 Při potřebě podrobného rozkresu konstrukce, oslovte informaci o typu a čísle přímo servis a nebo výrobce, Techtronic Industries GmbH, Max-Eyth-Straße 10, 71364 Winnenden, Germany.


SYMBOLY


 POZOR! VAROVÁNÍ NEBEZPEČÍ!


 Před zahájením veškerých prací na stroji vytáhnout síťovou zástrčku ze zásuvky.


 Před spuštěním stroje si pečlivě pročtěte návod k používání.


 Příslušenství není součástí dodávky, viz program příslušenství.


 Elektrická zařízení, baterie/akumulátory se nesmí likvidovat společně s odpadem z domácnosti. Elektrická zařízení, baterie/akumulátory je třeba sbírat odděleně a odevzdat je v recyklačním podniku na ekologickou likvidaci.
 Na místních úřadech nebo u vašeho specializovaného prodejce se informujte na recyklační podniky a sběrné dvory.


 Elektrický přístroj s třídou ochrany II. Elektrický přístroj, u kterého ochrana před zásahem el. proudem závisí nejen na základní izolaci, ale i na tom, že budou použita také doplňková ochranná opatření, jakými jsou dvojitá izolace nebo zesílená izolace. Neexistuje žádné zařízení pro připojení ochranného vodiče.

 Značka shody v Evropě

 Značka shody v Británii

 Regulatory Compliance Mark (RCM). Produkt splňuje platné předpisy.

 Značka shody na Ukrajině

 Značka shody pro oblast Eurasie

Copyright 2021

Techtronic Industries GmbH
Max-Eyth-Str. 10
71364 Winnenden
Germany

+49 (0) 7195-12-0

www.milwaukeeetool.eu

Techtronic Industries (UK) Ltd
Fieldhouse Lane
Marlow Bucks SL7 1HZ
UK



**EAC UK
CA**

(01.21)

4931 4705 35