

CL 69 Ultra-Dicht

UTĚŠŇOVACÍ A ODDĚLOVACÍ PODLOŽKA

Izolační pás pro překlenutí trhlin v podkladu a jeho utěsnění

CL 69

VLASTNOSTI

- ▶ vodotěsný a parotěsný
- ▶ překrývající trhliny
- ▶ pro oblasti zatížené vlhkostí
- ▶ pro stěny i podlahy
- ▶ pro interiér i exteriér
- ▶ žádná doba schnutí
- ▶ rychlý postup prací

OBLASTI POUŽITÍ

Izolační pás Ceresit CL 69 je určen pro utěsnění podkladů před lepením a pokládkou keramických obkladů a dlažby na kritických podkladech v místech zatížených vlhkostí. Podložka Ceresit CL 69 Ultra-Dicht je vhodná pro oblasti zatížení A1, A2, B a C. Proto ji lze použít v nejrůznějších oblastech, jako jsou koupelny a sprchové kouty, veřejné bazény a lázně, průmyslové oblasti, např. pivovary, mlékárny, komerční kuchyně apod. Velmi vhodná je pro použití tam, kde dlažba pokládána dočasně a kde je uvažováno do budoucna o změně krytiny. V tomto případě podložka dokonale utěšňuje podklad, ale přesto umožňuje bezproblémové odstranění nalepených obkladů a dlažby. V interiéru je vhodná pro stěny i podlahy, v exteriéru pouze pro podlahy. CL 69 lze použít na podklady, jako jsou beton a lehčený beton, cementové potěry, anhydrit, podlahová vytápění, montážní sádro-kartonové a sádrovláknité desky, zdivo s plnou spárou, tradiční vápenné a vápeno-cementové omítky, sádrové omítky a tvrzený polystyrén.

PŘÍPRAVA PODKLADU

Izolační pás Ceresit CL 69 může být aplikován na podklady rovné, pevné, stálé a zbavené substancí ovlivňujících přidržnost, jako tuky, živice, prach. Znečištění a vrstvy s nedostatečnou přidržností odstráňte. V podkladních potěrech se mohou vyskytovat trhliny a praskliny, nesmí však docházet k výškovým rozdílům mezi plochami, potěr nesmí být vyklenutý nebo propadlý s možností dalšího pohybu. Případné nerovnosti podlah vyrovnejte samonivelačními hmotami Ceresit. Při vyrovnávání nerovností stěn do 5 mm je možno použít lepicí malty Ceresit.

Podkladem mohou být:

- beton (stáří více jak 3 měsíce, zbytková vlhkost $\leq 4\%$),
- cementové potěry a omítky, vápeno-cementové omítky (stáří více jak 28 dní, zbytková vlhkost $\leq 4\%$),
- anhydrit (zbytková vlhkost $\leq 0,5\%$) a podklady ze sádry (zbytková vlhkost $\leq 1\%$), přebroušené, zbavené prachu a natřené CT 17.

Povrch podkladu by měl být hrubý a neměl by mít uzavřenou strukturu,



proto se nedoporučuje povrchová úprava hlazením ocelovým hladítkem nebo filcování.

ZPRACOVÁNÍ

Pokládka dlažby na plný spoj: Izolační pás Ceresit CL 69 rozložte na plochu a odřízněte na požadovanou délku. Na předem připravený podklad naneste lepicí maltu Ceresit CM 16, CM 17, CM 22 nebo CM 25 zubovou stěrkou se zuby 4 mm a do ještě čerstvé lepicí malty uložte Izolační pás Ceresit CL 69. Pásky pokládejte s přesahem min. 5 cm a do spoje naneste lepicí tmel Ceresit FT 101 ve dvou pruzích, aby tak mohl být docílen vodotěsný spoj. Při postupu prací nezapomínejte na podmínku, že pás musí být uložen do ještě čerstvé lepicí malty v celé ploše.

Tip pro zpracování: K dosažení jednotné minimální výšky položené pásky přejeďte hranou ocelového hladítka, případně použijte gumový váleček a celou plochu tlakem přehlaďte. Do rohů, přechodových, dilatačních spár a průchodů lze osadit systémové produkty, např. přechodový pás Ceresit CL 620, vnitřní roh CL 621, vnější roh CL 622,

utěsnění průchodky stěnou CL 623 a utěsnění podlahových prostupů CL 625. Lepení spojů ve všech případech provádějte lepicím tmelem Ceresit FT 101. Keramické obklady mohou být lepeny na izolační pásy CL 69 okamžitě, bez čekací doby, lepicími maltami Ceresit CM 16, CM 17, CM 22 nebo CM 25. Při lepení dlažby lze pokládku provádět až po úplném vytvrzení lepicí malty (min. 24 hod.). Spárování je možné provádět podle šířky spáry spárovacími hmotami Ceresit CE 40 Aquastatic nebo CE 43 Grand'Elit. Dilatační a přechodové spáry vyplňte sanitárním silikonem Ceresit CS 25 v barvě použité spárovací hmoty. Lze použít i Ceresit FT 101.

Aplikace pro volně ložené podlahy s možností následného odstranění: Použití pro interiéry v případech, kdy je vyžadována pokládka keramické dlažby na kritické podklady, jako např.: podklady se zbytky lepidel, popraskané a různorodé podklady, parkety nebo podlahové nátěry. Ideální pro prostory, kde bude keramická dlažba pouze dočasně a požadujeme minimální náročnost při jejím odstraňování.

1. Podklady musí být pevné, bez rizika dalších pohybů a deformací. Na okrajích u stěn zafixujte pásy k podkladu oboustrannou lepenkou a v přesazích spojte lepicím tmelem Ceresit FT 101.
2. Následující pokládku dlažby provádějte podle pokynů uvedených ve zpracování podle vybrané lepicí malty.
3. Přechodové spáry u stěn nebo dilatační spáry vyplňte sanitárním silikonem Ceresit CS 25 nebo Ceresit FT 101.
4. Při odstraňování dlažby nejprve elastické spáry narušte například proříznutím a následně dlažbu nadzvednutím uvolníte.

NEPŘEHLÉDNĚTE

Práce provádějte v suchém prostředí, při teplotě vzduchu i podkladu od +5 °C do +30 °C. Veškeré údaje byly zjištěny při teplotě +23 °C a relativní vlhkosti vzduchu 50 %. Nespoteřované zbytky odložte na místo určené obcí k ukládání odpadu.

SKLADOVÁNÍ

Do 24 měsíců od data výroby, při skladování na paletách, v suchém prostředí, v originálních a nepoškozených obalech.

BALENÍ

30 m role šířky 1,0 m.

TECHNICKÉ ÚDAJE

Báze:	oboustranně kaširovaná polyetylenová tkanina
Barva:	žlutá
Teplota pro zpracování:	od +5 °C do +30 °C
Tloušťka:	cca. 0,4 mm
Sd - hodnota:	cca 80 m
Pevnost v tahu:	> 0,30 N/mm ²

Výrobek splňuje všechny požadavky v souladu s platnými předpisy a je za výše uvedených podmínek použití bezpečný. Dovozce přijal opatření, kterými zabezpečuje shodu výrobku s technickou dokumentací a zákonnými požadavky.

Naše doporučení:

Veškeré údaje vycházejí z našich dlouholetých znalostí a zkušeností. Vzhledem k rozdílným podmínkám při realizacích a k množství používaných materiálů slouží naše písemné a ústní poradenství jako nezávazné doporučení. V případě pochybností a nepříznivých podmínek doporučujeme provést vlastní zkoušky, popřípadě si vyžádat odbornou technickou konzultaci. Uveřejněním těchto informací o výrobku pobýzájí všechny dříve uveřejněné informace svoji platnost.

Henkel ČR, spol. s r.o.,
U Průhonu 10, 170 04 Praha 7
tel.: 220 101 145, fax: 220 101 407
www.ceresit.cz
e-mail: info@ceresit.cz



Kvalita pro profesionály

CL 69 Ultra-Dicht

UTESŇOVACIA A ODDEĽOVACIA PODLOŽKA

Izolačný pás na preklopenie trhlin v podklade a jeho utesnenie.

VLASTNOSTI

- ▶ vodotesný a parotesný
- ▶ pokrývajúci trhliny
- ▶ pre oblasti zaťažené vlhkosťou
- ▶ na steny i podlahy
- ▶ pre interiér i exteriér
- ▶ žiadna doba schnutia
- ▶ rýchly postup prác

OBLASTI POUŽITIA

Izolačný pás Ceresit CL 69 je určený na utesnenie podkladov pred lepením a kladením keramických obkladov a dlažieb na kritických podkladoch v miestach zaťažovaných vlhkosťou. Ceresit CL 69 Ultra-Dicht je vhodný pre oblasti zaťažovania A1, A2, B a C (podľa nemeckého inštitútu DIBT). Preto ho možno použiť v najrôznejších oblastiach, ako sú kúpeľne a sprchové kúty, verejné bazény a kúpele, priemyselné oblasti, napr. pivovary, mliekárne, komerčné kuchyne a pod. Veľmi vhodný je na použitie tam, kde je dlažba pokladaná dočasne a kde je uvažované do budúcnosti o zmene krytiny. V tomto prípade podložka dokonale utesňuje podklad, ale napriek tomu umožňuje bezproblémové odstránenie nalepených obkladov a dlažieb. V interiéri je vhodný na steny i podlahy, v exteriéri len na podlahy. CL 69 je možné použiť na podklady ako sú betón a ľahčený betón, cementové potery, anhydrit, podlahové vykurovanie, montážne sadrokartónové a sadrovláknité dosky, murivo s plnou škárou, tradičné vápenné a vápenno-cementové omietky, sadrové omietky a tvrdý polystyrén.

PRÍPRAVA PODKLADU

Izolačný pás Ceresit CL 69 môže byť aplikovaný na podklady rovné, pevné, stále a zbavené substanciami ovplyvňujúcich prídržnosť, ako sú tuky, živica, prach. Znečistenie a vrstvy s nedostatočnou priľnavosťou odstráňte. V podkladových poteroch sa môžu vyskytovať trhliny a praskliny, nesmie však dochádzať k výškovým rozdielom medzi plochami, poter nesmie byť vykľenutý alebo prepadnutý s možnosťou ďalšieho pohybu. Prípadné nerovnosti podláh vyrovnajte samonivelizačnými hmotami Ceresit. Pri vyrovnávaní nerovností stien do 5 mm je možné použiť lepiace malty Ceresit.

Podkladom môže byť:

- betón (starší ako 3 mesiace, zvyšková vlhkosť $\leq 4\%$),



- cementové potery a omietky, vápenno-cementové omietky (staršie ako 28 dní, zvyšková vlhkosť $\leq 4\%$),
- anhydrit (zvyšková vlhkosť $\leq 0,5\%$) a podklady zo sadry (zvyšková vlhkosť $\leq 1\%$), prebrúsené, zbavené prachu a natreté CT 17.

Povrch podkladu by mal byť hrubý a nemal by mať uzavretú štruktúru, preto sa neodporúča povrchová úprava hladením oceľovým hladidlom alebo filcovanie.

SPRACOVANIE

Kladenie dlažby na plný spoj: Izolačný pás Ceresit CL 69 rozložte na plochu a odrežte na požadovanú dĺžku. Na vopred pripravený podklad naneste lepiacu maltu Ceresit CM 16, CM 17, CM 22 alebo CM 25 zubovou stierkou so zubami 4 mm a do ešte čerstvej lepiacej malty uložte izolačný pás Ceresit CL 69. Pásky pokladajte s presahom min. 5 cm a do spoja naneste lepiaci tmel Ceresit FT 101 v dvoch pruhoch, aby tak mohol byť docielený vodotesný spoj. Pri postupe prác nezabúdajte na podmienku, že pás musí byť uložený do ešte čerstvej lepiacej malty v celej ploche.

Tip pre spracovanie: Na dosiahnutie jednotnej minimálnej výšky, položené pásy prejdite hranou oceľového hladidla, prípadne použite gumový valček a celú plochu tlakom prehladíte. Do rohov, prechodových, dilatačných škár a priechodiek je možné osadiť systémové produkty, napr. prechodový pás Ceresit CL 620, vnútorný roh CL 621, vonkajší roh CL 622, utesnenie priechodky stenou CL 623 a utesnenie podlahových prestupov CL 625. Lepenie spojov vo všetkých prípadoch vykonávajú lepiacim tmelom Ceresit FT 101. Keramické obklady a dlažby môžu byť lepené na izolačné pásy CL 69 okamžite, bez čakania, lepiacimi maltami Ceresit CM 16, CM 17, CM 22 alebo CM 25. Pri lepení dlažby je možné začať kladenie až po úplnom vytvrdnutí lepiacej malty (min. 24 hod.). Škárovanie je možné vykonávať podľa šírky škáry škárovacími hmotami Ceresit CE 40 Aquastatic alebo CE 43 Grand'Elit. Dilatačné a prechodové škáry vyplňte sanitárnym silikónom Ceresit CS 25 vo farbe použitej škárovacej hmoty. Môžete použiť aj Ceresit FT 101.

Aplikácia na voľne kladené podlahy s možnosťou následného odstránenia: Použitie v interiéri v prípadoch, keď je vyžadované kladenie keramickej dlažby na kritické podklady, ako sú napr.: podklady so zvyškami lepidiel, popraskané a rôznorodé podklady, parkety alebo podlahové nátery. Ideálne pre priestory, kde bude keramická dlažba iba dočasne a kde je požadovaná minimálna náročnosť pri jej odstraňovaní.

1. Podklady musia byť pevné, bez rizika ďalších pohybov a deformácií. Na okrajoch pri stenách zafixujte pásy k podkladu obojstrannou lepenkou a v presahoch spojte lepiacim tmelom Ceresit FT 101.
2. Nasledujúce pokladanie dlažby robte podľa pokynov uvedených v spracovaní podľa vybranej lepiacej malty.
3. Prechodové škáry pri stenách alebo dilatačné škáry vyplňte sanitárnym silikónom Ceresit CS 25 alebo Ceresit FT 101.
4. Pri odstraňovaní dlažby najprv elastické škáry narušte napríklad prerezaním a následne dlažbu nadvihnutím uvoľníte.

NEPREHLIADNITE

Práce vykonávajú v suchom prostredí, pri teplote vzduchu a podkladu od +5 °C do +30 °C. Všetky údaje boli zistené pri teplote +23 °C a relatívnej vlhkosti vzduchu 50 %. Nespotrebované zvyšky odložte na miesto určené obcou na ukládanie odpadu.

SKLADOVANIE

Do 24 mesiacov od dátumu výroby, pri skladovaní na pale-
tách, v suchom prostredí, v originálnych a nepoškodených
obaloch.

BALENIE

30 m rolka šírky 1,0 m

TECHNICKÉ ÚDAJE

Báza:	obojsstranná kašírovaná polyetylénová tkanina
Farba:	žltá
Teplota pri spracovaní:	od +5 °C do +30 °C
Hrúbka:	cca 0,4 mm
Sd-hodnota:	cca 80 m
Pevnosť v ťahu:	≥ 0,30 N/mm ²

UPOZORNENIE:

Všetky údaje vychádzajú z našich dlhoročných znalostí a skúseností. Vzhľadom na rozdielne podmienky pri realizácii a na množstvo používaných materiálov slúži naše písomné a ústne poradenstvo ako nezáväzná odporúčanie. V prípade pochybností a nepriaznivých podmienok odporúčame urobiť vlastné skúšky, poprípade si vyžiadať odbornú technickú konzultáciu. Uverejnením týchto informácií o výrobku strácajú všetky skôr uverejnené informácie svoju platnosť.

Distributér:

Henkel Slovensko, spol. s r.o.
Záhradnícka 91
821 08 Bratislava
Tel.: 02/502 46 111
www.ceresit.sk



CL 69

»ULTRA-TIGHT WATERPROOFING AND UNCOUPLING MEMBRANE«

Alkali resistant, crack-bridging, 3-layered waterproofing and uncoupling membrane. Suitable as removable tiling & natural stone system

CHARACTERISTICS

- ▶ Waterproof / vapour-retarding
- ▶ Crack-bridging
- ▶ Waterproofing membrane for private and commercial usage
- ▶ For use on walls and floors
- ▶ For indoor and outdoor use
- ▶ No drying times,
- ▶ Rapid work progress



indoor and outdoor use



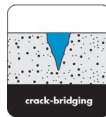
balconies & patios



humid areas



chemical resistant



crack-bridging



time saving

SCOPE OF USE

Indoors CL 69 can be used on walls and floors, outdoors only on floors.

CL 69 is used for trouble-free, flexible composite waterproofing of wall and floor surfaces under ceramic and natural stone tiles and slabs in bathrooms, showers, swimming pools and wet rooms. It is suitable for all moisture exposure classes.

Due to its uncoupling effect, CL 69 is suitable for the installation of ceramic tiles and slabs on critical substrates as well as for the removal of ceramic and natural stone coverings.

Suitable substrates:

Concrete and lightweight concrete, cement screeds, anhydrite screeds, mastic asphalt screeds, dry screeds, heated floor constructions, existing ceramic coverings, gypsum plasterboards, fibrous



CERESIT_CL69_TDS_12_2018

plasterboards, flush jointed brickwork, plaster and masonry binders, cement render, lime/cement render, gypsum plaster, rigid foam boards.

SUBSTRATE PREPARATION

The substrate must be solid, dry, clean and free of substances that may impair adhesion. Remove old paint coats. A few isolated cracks in the screed do not pose a problem as long as the crack edges are levelled and the screed is not susceptible to upward or downward deflection (e.g. lifting, warping or curling). Level off very uneven floor areas with Ceresit CN 72 / CN 90 or CN 76 floor levelling compounds. Irregularities up to 5 mm on walls can be levelled off with tile adhesive. In the case of gross irregularities, we recommend using CN 91.

CL 69 can be used on cement screeds up to a residual moisture content of 4 %. In the case of calcium sulphate flowing screeds (mechanically



Henkel AG & Co. KGaA Deutschland
Henkelstraße 67 · 40191 Düsseldorf
Internet: www.ceresit.com
E-mail: ceresit.com@henkel.com

roughened, freed from dust and primed with CT 17 or CN 94), anhydrite screeds and gypsum-bound levelling compounds, the moisture content must be less than 0.5 weight-%. These substrates must be ground, vacuumed off and primed. In the case of gypsum plasters (P IV a/b and P V), the moisture content must be less than 1.0 weight-%. These substrates must not be felt-floated or smoothed.

APPLICATION

Composite waterproofing:

Place the CL 69 membrane on the floor and cut it to size using a cutting knife and scissors. Comb Ceresit CM 90 / CM 25 adhesive mortar onto the load-bearing and expertly prepared substrate using a notched trowel (notch size 4 mm). Place the membrane into the adhesive bed within the open time of the adhesive.

In the seam/butt area, the membrane strips must overlap by at least 5 cm. The joints must be bonded with FT 101 to ensure a waterproof seal. The sealant is applied void-free along the edge of the first membrane strip. Within the open time, the second membrane strip is placed next to it and pressed down in the overlapping area.

TIPP: To minimize layer thickness in the overlapping area, we recommend pressing this area down with the smooth side of the trowel or rolling it over with a rubber roller.

Before applying the CL 69 membrane, pipe penetrations as well as wall and floor connections (gullies etc.) should be waterproofed with the prefabricated system components CL 620 Sealing Tape, CL 621 Inner Corner, CL 622 Outer Corner, CL 623 Wall Collar and CL 625 Floor Collar. It is important to seal the connections with FT 101. Butted joints should be avoided. After installing the membrane on wall areas, ceramic tiles and slabs can be fixed directly without any waiting time or further priming coat. Use one of the following tile adhesives:

- ▶ CM 25 Glass and Glass Mosaic Adhesive
- ▶ CM 90 Easy FlexPlus

Grouting is done using a Ceresit CE 40 suitable for the joint width. Due to the impervious substrate, the drying time of the tile adhesive will double. Make sure to produce movement and connection joints in the ceramic coverings according to the acknowledged rules of technology. Afterwards, fill the joints with CS 25 Elastic Joint Sealant and FT 101.

Application as uncoupling and removable membrane:

The CL 69 membrane can be used in private indoor areas where ceramic tiles and natural stones are to be laid on critical substrates (e.g. adhesive residue, cracked and mixed substrates, parquet coverings or paint coats) or where these coverings are to be installed in a removable way.

1. The substrate must be rigid and free of deformation. Lay the CL 69 membrane strips with overlaps on the completely level floor. If necessary, prepare the substrate

2. as described above under "Substrate Preparation". Secure the laid-out strips along the edges with double-faced adhesive tape and seal the overlapping area with FT 101.
3. Afterwards, the tiles are laid as described above.
4. Produce movement joints along edges and walls and fill them with CS 25 and FT 101.
5. When removing the tiles at a later date, proceed as follows:
 - ▶ First, cut up the elastic joint filler to separate the tiles from the surface.
 - ▶ After that, chisel off the ceramic tiles and remove them.

PLEASE NOTE

Make sure to follow the applicable standards, guidelines and recommendations and to work in keeping with the generally acknowledged rules of technology. Observe the warnings-, safety- and waste advice given in the safety data sheet.

OTHER INFORMATION

Should you need support or advice, please consult our advisory service for architects and craftsmen on the

contact information you will find on **the local Ceresit website**.

Apart from the information given here it is also important to observe the relevant guidelines, regulations and common standards of various organizations and trade associations. The aforementioned characteristics are based on practical experience and applied testing. Confirmed properties and possible uses which go beyond those listed in this information sheet require our written confirmation. All data given was obtained at an ambient and material temperature of +23° C and 50 % relative air humidity unless specified otherwise. Please note that under other climatic conditions hardening can be accelerated or delayed and that the product itself is subject to local conditions such as amount of water and hardening. A product from another production site may differ.

The information contained herein, particularly recommendations for the handling and use of our products, is based on our professional experience. As materials and conditions may vary with each intended application, and thus are beyond our sphere of influence, we strongly recommend that in each case sufficient tests are conducted to check the suitability of our products for their intended use. Legal liability cannot be accepted on the basis of the contents of this data sheet or any verbal advice given,



Henkel AG & Co. KGaA Deutschland
Henkelstraße 67 · 40191 Düsseldorf
Internet: www.ceresit.com
E-mail: ceresit.com@henkel.com

Quality for Professionals

unless there is a case of willful misconduct or gross negligence on our part or unless there is a case of personal injury or death or a case of liability under the Product Liability Act.

This technical data sheet supersedes all previous editions relevant to this product. Please be aware that this Technical Data Sheet only relates to a product manufactured in the specific relevant production site.

TECHNICAL DATA

Material Base: fabric	polyethylene sheeting with backing on both sides
Colour:	Yellow
Application temperature:	+5 °C to +30 °C
Membrane thickness:	approx. 0.4 mm
Sd value:	approx. 0.4 mm
Adhesive pull strength:	> 0.30 N/mm ²
Shelf life:	24 months
Packaging unit:	30 m roll, sheet width 100 cm



Henkel AG & Co. KGaA Deutschland
Henkelstraße 67 · 40191 Düsseldorf
Internet: www.ceresit.com
E-mail: ceresit.com@henkel.com

Quality for Professionals