

Návod k obsluze Geberit AquaClean 4000

Zcela podle Vašich představ	58
Moderní tělesná hygiena	58
Jednoduchá obsluha	58
Další otázky? - Rádi Vám odpovíme!	58
Důležité pokyny	59
Použití v souladu s určením	59
Bezpečnostní pokyny	59
Změny na přístroji	59
Provoz	59
Komponenty AquaClean 4000	60
Součásti a indikace	60
Plynulé sklápění	61
Obsluha	62
Používání sprchy	62
Nastavení intenzity sprchovacího proudu	62
Vypnutí ohřevu boileru	63
Zapnutí ohřevu boileru	63
Poruchy v provozu	64
Údržba	66
Čištění sprchovací trysky	66
Čištění / výměna košíkového filtru	68
Čištění sedátka a víka	68
Vyprázdnění boileru	69
Výměna vyrovnávacích dorazů	70
Demontáž / montáž WC sedátka a víka	71
Technické údaje	73
Životní prostředí	73
Obsažené látky	73
Likvidace	73
Záruční podmínky	74

Zcela podle Vašich představ

S AquaClean 4000 jste se rozhodli pro moderní tělesnou hygienu s komfortem, který Vás rozmazlí. Užijte si komfort jednoduchým a bezpečným způsobem.

Moderní tělesná hygiena

AquaClean 4000 čistí jemně a důkladně anální oblast. Pro očistu použijte jednoduše sprchu, předběžné očištění papírem není nutné. Sušení lze realizovat toaletním papírem nebo ručníkem.

Jednoduchá obsluha

Nechcete se zabývat technickými detaily nebo užíváte AquaClean 4000 poprvé? Obsluha AquaClean 4000 splní Vaše představy - je jednoduchá a zároveň pohodlná.

Další otázky? - Rádi Vám odpovíme!

Rádi Vám odpovíme na Vaše dotazy.

Obrat'te se proto prosím na příslušnou distribuční společnost Geberit.

Důležité pokyny

Použití v souladu s určením

AquaClean 4000 je určen pro čištění anální oblasti. Pokud je zařízení používáno k jinému účelu, jsou v případě škod u osob a věcí požadavky na záruku a odpovědnost vyloučeny.

AquaClean 4000 je vyvinut a vyráběn podle současného stavu techniky a je přezkoušen a schválen podle uznaných evropských norem (SEV / KIWA / SVGW / CE).

Do prohlášení o souladu můžete nahlédnout přímo u příslušné distribuční společnosti Geberit.

Bezpečnostní pokyny

Změny na přístroji

- Na zařízení nesmí být provedeny žádné změny nebo dodatečné instalace.
- Opravy smějí být prováděny pouze odbornými pracovníky
- Pokud je poškozen síťový kabel, musí být vyměněn odborným pracovníkem

Provoz

- Osoby, zvláště děti, které se nevyznají v obsluze AquaClean, musí být instruovány
- Provozovatel nebo uživatel smí provádět pouze takovou obsluhu a údržbu, která je popsána v tomto návodu k obsluze
- Pokud jsou v domácnosti děti, vysvětlete jim správné používání
- Je nutno zabránit úmyslnému znečištění sprchovací trysky, jejímu potřísnění močí nebo ucpaní
- Přístroj nepoužívejte jako pisoár. Na přístroj si nestoupejte

Komponenty AquaClean 4000

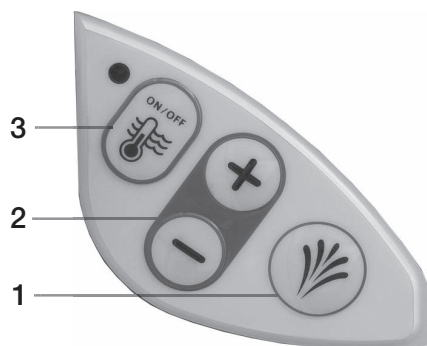
Součásti a indikace

Přehled



- 1 Přívod vody s připojovacím kolenem 1/2" - 3/8"
- 2 Ovládací panel
- 3 Typový štítek s číslem série (vzadu)
- 4 Vypouštěcí šroub boileru (dole)
- 5 Síťový kabel se zástrčkou (vzadu)
- 6 Rameno s tryskou
- 7 WC sedátko a kryt s plynulým sklápěním

Ovládací panel



- 1 Tlačítko sprchy (start / stop)
- 2 Regulační tlačítka (+ / -)
- 3 Tlačítko volby boileru s indikací LED

Význam indikace LED

Indikace LED	Nastavení
Svíí modře	Ohřev boileru "ZAP"
Nesvíí	Ohřev boileru "VYP"
Bliká červeně	Hlášení poruchy (viz kapitola "Poruchy v provozu" na straně 64)

Plynulé sklápění

AquaClean 4000 je vybaven plynulým sklápěním. To zamezuje nárazům sedátka / víka na keramiku WC a zajišťuje tiché a pomalé uzavření sedátka a víka.



Automatické sklápění sedátka



Automatické sklápění víka

Obsluha



Splachování WC funguje nezávisle na AquaClean 4000. Je vyvoláno splachovacím tlačítkem na splachovací nádrži. AquaClean 4000 může být kdykoli použit jako normální WC.

Používání sprchy



Sprchovací tryska se automaticky čistí před každým sprchováním a po něm.

- 1 Zvedněte víko a sedněte si na WC
- 2 Stiskněte <Sprchovací tlačítko> → rameno s tryskou vyjede a sprcha nastartuje



- 3 Sprcha se po 20 sekundách automaticky zastaví → rameno s tryskou zajede zpět. Pro předčasné zastavení znovu stiskněte <Sprchovací tlačítko>

Výsledek

AquaClean 4000 je opět připraven k provozu.

Nastavení intenzity sprchovacího proudu



Intenzita sprchovacího proudu je po použití uložena (paměťová funkce).

- ▶ Pomocí <regulačních tlačítek> nastavte intenzitu sprchovacího proudu ("+" silněji, "-" slaběji)



Výsledek

Sprchovací proud zesílí / zeslábně.

Vypnutí ohřevu boileru

- i** Z výroby je ohřev boileru nastaven na zapnuto. LED svítí modře.



- 1 Stlačte <tlačítko volby boileru> → LED nesvítí

**Výsledek**

Ohřev boileru je vypnut.

Zapnutí ohřevu boileru

- 1 Opětne stlačte <tlačítko volby boileru> → LED svítí modře

**Výsledek**


Ohřev boileru je zapnut.

Poruchy v provozu

Porucha	Příčina	Náprava
Přístroj nefunguje	Síťová zástrčka není připojena	Zástrčku připojte do sítě
	Pojistka je defektní	Zkontrolujte hlavní pojistku / proudový chránič v domovním rozvodu
	Jemné jištění je defektní	Vytáhněte síťovou zástrčku a kontaktujte zákaznickou službu
	Zásuvka je defektní	Nechte zásuvku opravit odborníkem
Indikace LED bliká červeně (1 krát každé 2 sek.), sprchovací voda je studená	Ohřev bojleru není zapnutý	Zapněte ohřev boileru <tlačítkem volby boileru> → LED svítí modře
Indikace LED bliká červeně (2 krát každé 2 sek.), žádná voda	Rohový ventil je uzavřen	Otevřete rohový ventil
	Košíkový filtr je ucpan / zanesen vodním kamenem	Košíkový filtr vyčistěte / vyměňte (viz kapitola "Čistění / výměna košíkového filtru" na straně 68)
Indikace LED bliká červeně (3 krát každé 2 sek.), rameno s tryskou nevyjíždí	Otvor ramene s tryskou je zablokován	Zkontrolujte otvor ramene s tryskou kontaktujte zákaznickou službu



Návod k obsluze Geberit AquaClean 4000

Porucha	Příčina	Náprava
Sprchovací proud je příliš slabý	Je nastavena příliš nízká intenzita proudu	Intenzitu proudu zvyšte <regulátorem intenzity proudu>
		
	Sprchovací tryska je ucpaná / zanesená vodním kamenem	Sprchovací trysku vyčistěte / vyměňte (viz kapitola "Čistění sprchovací trysky" na straně 66)
	Košíkový filtr je ucpan / zanesen vodním kamenem	Košíkový filtr vyčistěte / vyměňte (viz kapitola "Čistění / výměna košíkového filtru" na straně 68)
Voda vytéká z bezpečnostního přepadu vlevo vedle ramene s tryskou		Vytáhněte síťovou zástrčku a kontaktujte zákaznickou službu
Plynulé sklápění nefunguje	Výstupky tlumiče jsou ulomeny	Kontaktujte zákaznickou službu



Pokud AquaClean 4000 ještě stále nefunguje, kontaktujte prosím zákaznickou službu.

Údržba



Reklamacce (škrábance, matná místa...), způsobené nepřiměřeným ošetřením čisticími prostředky jako jsou např. abrazivní prostředky, čističe skla, čističe obsahující rozpouštědla, odlakovače, čisticí prostředky s kyselinou octovou nebo citrónovou nebo jiné chemikálie, nemohou být uznány.

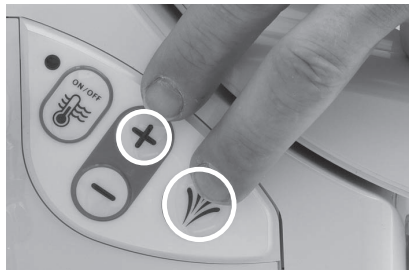
Čistění sprchovací trysky

- 1 Zvedněte víko a sedátko a stiskněte <regulační tlačítka> (varianta 1) nebo <tlačítko sprchy> "+" (varianta 2) → rameno s tryskou vyjede, aniž stříká vodu

Varianta 1



Varianta 2



Návod k obsluze Geberit AquaClean 4000

- 2 Rameno s tryskou zajistěte rukou a stáhněte sprchovací trysku



- 3 Vyčistěte sprchovací trysku a otvor ramene s tryskou

- 4 Nasuňte sprchovací trysku zpět na rameno s tryskou



- 5 Stlačte <regulační tlačítka> (varianta 1) nebo <tlačítko sprchy> a "+" (varianta 2) → rameno s tryskou se vrátí zpět do výchozí polohy

**Výsledek**

Sprchovací tryska je vyčištěna.

Čištění / výměna košíkového filtru

- 1 Uzavřete rohový ventil přívodu vody
- 2 Uvolněte přípojovací koleno a vyjměte košíkový filtr



- 3 Vyčistěte nebo vyměňte košíkový filtr
- 4 Připevněte přípojovací koleno a otevřte rohový ventil přívodu vody

Výsledek

Košíkový filtr je vyčistěn / vyměněn.

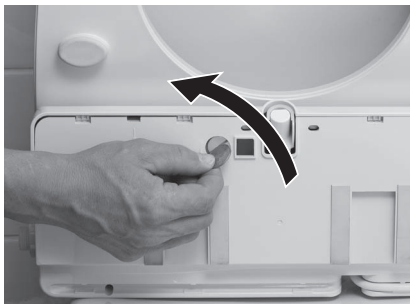
Čištění sedátka a víka**POZOR****Nevhodné čisticí prostředky mohou poškodit povrch materiálu**

- ▶ Nepoužívejte žádné čisticí prostředky s obsahem chloru nebo kyselin, brusné nebo žíravé čisticí prostředky
- ▶ Používejte pouze vodu a neagresivní čisticí prostředky (např. mýdlo na ruce)

- 1 WC sedátko / víko vyčistěte měkkou vlhkou látkou
- 2 WC sedátko / víko osušte měkkým hadříkem

Vyprázdnění boileru

- 1 Uzavřete rohový ventil přívodu vody
- 2 Vytáhněte síťovou zástrčku
- 3 Uvolněte vypouštěcí šroub boileru → voda vytéká do keramiky WC



- 4 Vypouštěcí šroub boileru opět pevně utáhněte



- 5 Připojte síťovou zástrčku

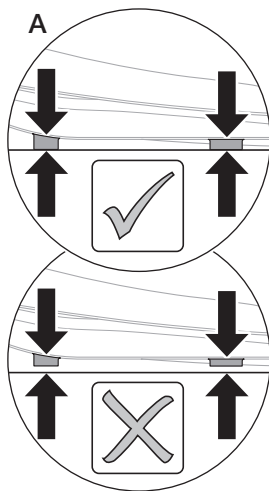
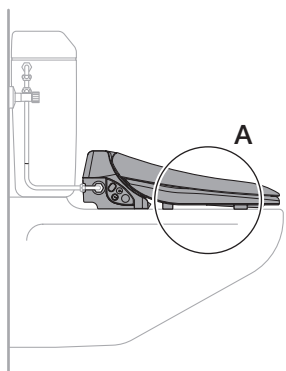
Výměna vyrovnávacích dorazů

i Pokud vyrovnávací dorazy nedoléhají rovnoměrně na keramiku WC, může být AquaClean 4000 poškozen.

► Zvedněte víko / sedátko a vyměňte vyrovnávací dorazy

Art. 242.174.00.1

2 x 3 mm 2 x 7 mm



Demontá / montá WC sedátka a víka

- 1 Zvednete víko a otočte pojistnou příchytku nahoru



- 2 Víko na pravé straně vytáhnete nahoru (1) a vysunete z dráku (2)



- 3 Vytáhnete tlumič kolík (1) ven a otočte levou stranu (2) dopředu



- 4 Vytáhnete celé WC sedátko doprava (1) a odstraníte je (2)



Návod k obsluze Geberit AquaClean 4000

- 5 Zasunte tlumicí kolík (1) WC sedátka zprava a otočte sedátko doleva (2)



- 6 Otočte tlumicí kolík a zacvaknete jej



- 7 Nasunte víko zleva na tlumicí kolík (1) a na pravé straně ho na tlumicí kolík zatlačte (2)



- 8 Pojistnou přichytku otočte dolů a zavrete víko



Technické údaje

Jmenovité napětí	230 V st
Síťová frekvence	50 - 60 Hz
Příkon v klidu	0.9 / 5.8 (s ohřevem zásobníku W teplé vody)
Příkon	800 W
Délka síťového kabelu	2 m
Třída ochrany	I
Druh ochrany	IP x4
Rozsah tlaku vody	0.05 - 1 MPa
Průtok	0.9 - 1.6 l/min
Objem ohřivače	0.9 l
Teplota vody - nastavení ve výrobě	37 °C
Hmotnost	4.1 kg
Zatížení WC sedátka / WC víka max.	150 kg

Životní prostředí

Obsažené látky

Tento výrobek je vyroben v souladu s požadavky směrnice ES (2002/95/ES) "Omezení používání nebezpečných látek", zvané také RoHS. To znamená, že vůbec neobsahuje látky poškozující životní prostředí, jako jsou např. olovo, rtuť, kadmium a chrom VI.

Likvidace

Na základě směrnice ES o odpadu z elektrických a elektronických zařízení (2002/96/ES), zvané také WEEE, jsou výrobci určitých elektrických zařízení povinni stará zařízení převzít a řádně zlikvidovat.

Geberit AquaClean této normě nepodléhá. Jako průkopník ochrany životního prostředí však nastavuje Geberit pozitivní signál a přebírá tyto požadavky dobrovolně na všechny přístroje.

Všechny staré přístroje mohou být bez poplatků vráceny Geberitu, jenž je odborně zlikviduje resp. recykluje. Tato úprava platí jak pro země ES, tak pro Švýcarsko a Norsko.

Přijímací místa lze zjistit u příslušné distribuční společnosti Geberit nebo na její internetové stránce pro konkrétní stát.

Oddělený sběr a recyklování starých elektropřístrojů přispívají k ochraně životního prostředí a ke zdraví lidí.

Záruka

Následující záruka platí vedle zákonem stanoveného ručení za vady materiálu poskytovaného Vaším smluvním partnerem a nemá na ně žádný vliv. Za Geberit AquaClean ("produkt"), který je prokázán odpovídajícím číslem série na záručním listu, přebírá společnost Geberit pověřená odbytem produktu ("Geberit") vůči konečnému uživateli produktu záruku tohoto obsahu:

1. Geberit zaručuje po dobu 2 let, počítaje dnem montáže produktu u koncového uživatele ("záruční doba"), že produkt bude bez materiálových a výrobních chyb.
2. Nároky z této záruky vzniknou jen tehdy, když:
 - produkt je instalován a uveden do provozu odbornou instalační firmou nebo zákaznickou službou autorizovanou Geberitem
 - defekt produktu nebyl způsoben ani jeho neodbornou instalací, ani použitím nebo nedostatečnou péčí nebo údržbou
 - na produktu nebyly provedeny žádné změny, zejména demontáž, výměna nebo dodatečné instalace součástí
 - zcela vyplněný přiložený záruční list bude do 10 pracovních dní - počítaje datem montáže - odeslán koncovým uživatelem do společnosti Geberit. Odesláním záručního listu zároveň koncový uživatel vyjadřuje svůj souhlas se záručními podmínkami.
3. Pokud se v průběhu záruční doby vyskytne materiálová nebo výrobní vada ("záruční případ"), poskytne Geberit záruku tak, že vlastní zákaznická služba Geberitu nebo Geberitem pověřená zákaznická služba produkt bezplatně opraví nebo bezplatně vymění vadné díly. Další nároky koncového uživatele vůči Geberitu jsou - pokud jsou zákonně přípustné - vyloučeny.
4. Uplynutím záruční doby končí veškeré další nároky koncového uživatele, které ze záruky vyplývaly, a to i pokud jde o díly produktu, které byly během záruční doby opraveny nebo vyměněny.
5. Tato záruka podléhá výlučně hmotnému právu země, v níž má Geberit své obchodní sídlo. Dohoda Spojených národů o smlouvách o mezinárodním prodeji zboží je výslovně vyloučena. Řešení sporů plynoucích z této záruky přísluší výlučně soudu v sídle Geberitu.