

Verze: 2/12/2021

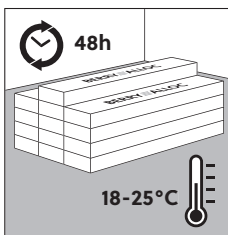
Podlahy DreamClick® jsou vhodné do rezidenčních i obchodních prostor.

Pro dokonalý výsledek doporučujeme postupovat pečlivě podle návodu na pokládku.

Platí pro tyto kolekce: Pure, Style, Live

Podívejte se prosím na příslušné technické listy (TDS) pro ověření vhodnosti pro rezidenční a obchodní použití.

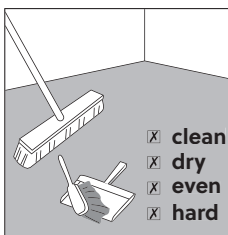
1. PŘÍPRAVA



PŘEPRAVA A SKLADOVÁNÍ

Přepravujte svou podlahu opatrně, na rovném povrchu. Během skladování a přepravy mějte obal naplocho ve vodorovné poloze. Prkna by měla být poskládaná do malých úhledných hromádek, do výšky maximálně 5 krabic. Nevrste krabice na jejich krátkou stranu, protože by to mohlo způsobit poškození instalačního systému. Před pokládkou je důležité skladovat prkna nejméně 24 hodin při pokojové teplotě (18-25 °C). Ujistěte se, že jsou krabice rozloženy tak, aby se mohly všechny stejně přizpůsobit. Tato teplota by se měla udržovat po celou dobu pokládky a nejméně 24 hodin po pokládce, s výjimkou pokládky na podlahové vytápění nebo chlazení. V tomto případě se prosím podívejte do příručky „podlahové vytápění a chlazení“.

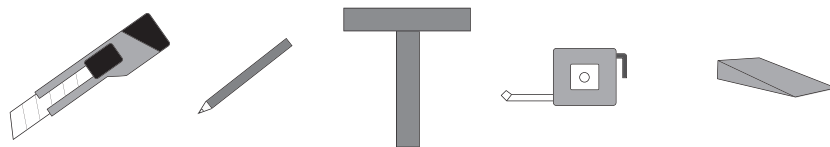
Podlahy DreamClick® se musí skladovat ve vnitřních prostorách.



NÁSTROJE

Řezací nůž, tužka, příložník (do T), svinovací metr a vymezovací vložky (klíny).

Při montáži lišt a profilů počítejte s tím, že budete potřebovat elektrickou vrtačku.



PODKLAD

Pečlivá příprava podkladové vrstvy je velmi důležitá pro perfektní výsledek. Hrubá nebo nerovná místa v podkladu mohou ovlivnit novou podlahu, způsobit nevzhledný povrch a nadměrné opotřebení na vyšších místech, vroubky na nižších místech a možné poškození zámků.

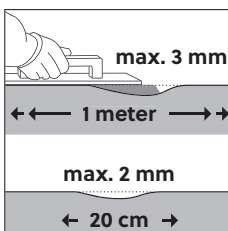
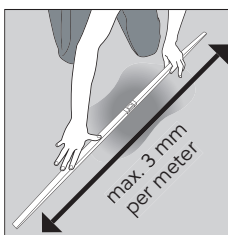
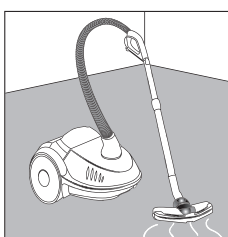
Odstraňte všechny stopy omítky, barvy, lepidla, oleje, mastnoty atd. Podklad musí být čistý, rovný, suchý a stabilní. Odstraňte všechny textilní podlahové krytiny (např. koberce, jehličkovanou plst' apod.) Odstraňte všechny nečistoty (včetně hřebíků) a vysajte.

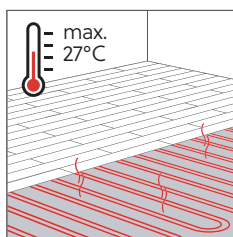
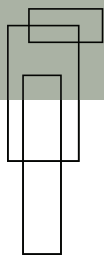
Podlahy DreamClick® lze pokládat na většinu tvrdých podlahových krytin, jako je beton, dlažba a dřevo, pokud je podklad hladký, suchý a čistý. Nejsou vhodné pro pokládku na podlahové krytiny s měkkým povrchem, například koberce, měkčený vinyl nebo korek, pokud podklad nefunguje jako podložka a nespĺňuje potřebné požadavky.

Ačkoliv podlahy DreamClick® nepropouštějí vlhkost, je třeba zkontrolovat, zda podklad nemá problémy s vlhkostí. Pokud zjistíte vlhkost, proveďte před pokládkou utěsnění. Nadměrná vlhkost může způsobit vznik plísní nebo houby mezi podkladem a vaší podlahou.

V závislosti na vašem podkladu může být nutná bariéra proti vlhkosti/vlhkostní clona. Při správném spojení pomocí hliníkové lepicí pásky funguje naše podložka Dreamtec+ jako bariéra proti vlhkosti. Hliníková strana podložky by měla směřovat nahoru. Prkna a dlaždice by se měly pokládat v opačném směru než podkladová vrstva.

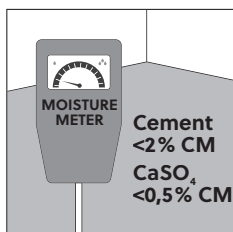
Ujistěte se, že odchylka úrovně podlahy/výškový rozdíl je maximálně 3 mm na metr a 2 mm na 20 cm. Pokud se překročí tato povolená odchylka, je třeba vyrovnat podklad vhodnou výplňovou nebo vyrovnávací hmotou a provést kontrolu, zda není třeba použít těsnící hmotu. Pokud si nejste jisti kvalitou nebo vhodností vašeho podkladu pro pokládku prken nebo dlaždic DreamClick®, kontaktujte prosím svého obchodníka, který vám s radostí poradí.





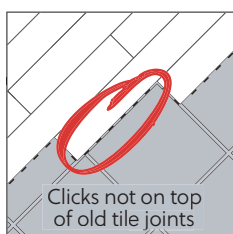
Podlahové vytápění a chlazení

Podrobné pokyny k podlahovému vytápění a chlazení naleznete v příloze A tohoto dokumentu.



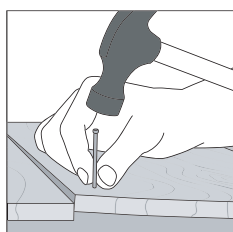
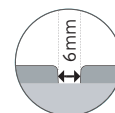
Příprava betonového/stěrkového podlahového podkladu

Nechte nový beton dostatečně vyschnout. Vlhkost podkladu musí být nižší než 75 RH při teplotě min. 20 °C. Max. 2 % CM pro cement a 0,5 % pro anhydrit. Při použití podlahového vytápění by měl být obsah vlhkosti nižší než 1,8 CM% a 0,3 CM% u anhydritu. Výsledky měření vlhkosti vždy zaznamenávejte a uchovávejte. Nedokonalosti povrchu opravte vhodnou opravnou směsí a zkontrolujte, zda je třeba použít základní nátěr nebo tmel. Poté vsajte podklad, abyste odstranili všechny nečistoty.



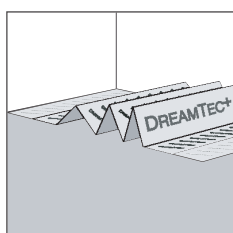
Příprava podkladu z dlaždic

Zkontrolujte, zda podklad není vlhký. Spáry podlahové krytiny DreamClick® by neměly být nikdy zarovnaný se spárami podkladových dlaždic. Není nutné vyplňovat spáry na podkladu z keramických dlaždic, pokud jejich šířka nepřesahuje 6 mm. Při instalaci systému DreamClick® na podklad z dlaždic použijte jednu z podkladových vrstev BerryAlloc LVT pro zarovnání nedokonalostí povrchu.



Příprava dřevěného podkladu

Zkontrolujte podlahu, zda není napadena hmyzem. Ujistěte se, že je podklad rovný, a volné části přibijte hřebíky. Dřevěné podklady by měly mít vždy přístup vzduchu a měly by být dobře větrané.

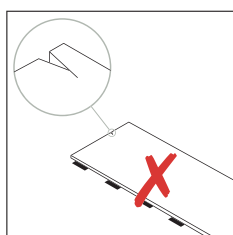


PODLOŽKA

Doporučujeme použít podložku BerryAlloc LVT, aby se snížil vliv chůze a přenos zvuku. Ostatní podložky lze použít, pokud mají tloušťku maximálně 1,5 mm a pevnost v tlaku vyšší než 400 kPa. U podložek třetích stran nezaručujeme žádné akustické ani izolační vlastnosti.

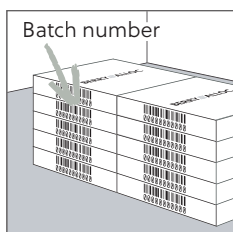
Rozložte podložku hliníkovou stranou nahoru. Při použití podložky jako bariéry proti vlhkosti spojte vrstvy hliníkovou páskou.

2. UPOZORNĚNÍ



Podlahy DreamClick® nejsou vhodné pro venkovní použití, verandy nebo zimní zahrady. Dbejte na to, aby teplota v interiéru byla vždy vyšší než 5 °C a ideálně mezi 18 a 25 °C. Zabraňte dlouhodobému vystavení přímému slunečnímu záření (bez skleněné nebo okenní zábrany). Při dodržení požadovaných dilatačních mezer a dodržení teplotních limitů lze podlahy DreamClick® pokládat před velká okna. Každý typ podlahy podléhá po dlouhodobém vystavení slunečnímu záření změně barvy. Chraňte podlahu pomocí závěsů a žaluzií.

Před pokládkou a během ní zkontrolujte za optimálních světelných podmínek viditelné vady všech prken. Poškozená prkna se nesmí používat.



Míchejte panely z různých krabic, abyste minimalizovali rozdíly v odstínech. Tím se dosáhne přirozenějšího vzhledu podlahy.

Podlahy DreamClick® nelze používat v místech, kde jsou do podlahy zabudovány drenážní systémy.

Pro dlaždice Pure: pro každou instalaci použijte pouze jedno číslo výrobní šarže.

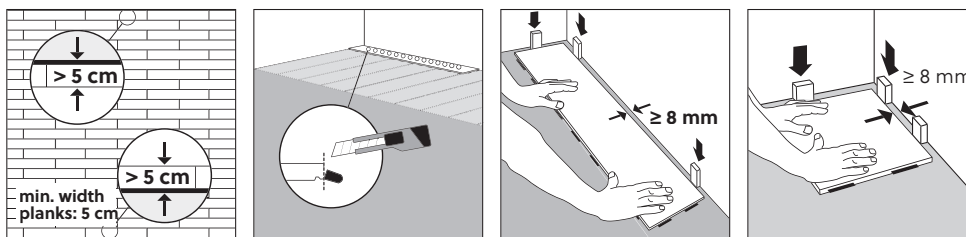
Pro dlaždice a prkna: Vždy si uschovejte číslo výrobní šarže (vytištěné na krabici) spolu s formulářem objednávky/faktury.

3. POKLÁDKA

Před pokládkou zkontrolujte, zda podlahová prkna nemají viditelné vady.

Podlahy DreamClick® by se měly pokládat tak, aby byly „plovoucí“. To znamená, že mezi podlahou a všemi stěnami nebo pevnými předměty musí zůstat dostatečný prostor, aby se podlaha mohla pohybovat v libovolném směru, tj. neměla by být přišroubována nebo přibita k podkladu.

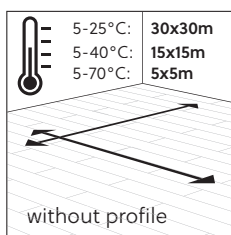
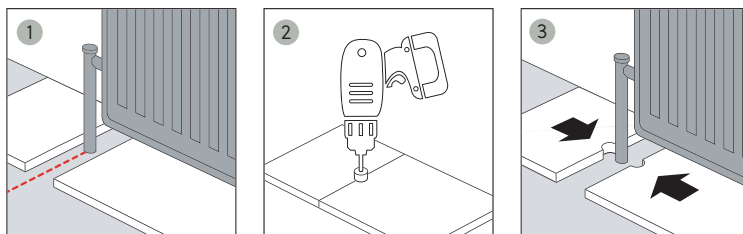
Pokládka podlahy musí být poslední operací v projektu. Výjimečně těžký nábytek, jako jsou kuchyňské skřínky a ostrůvky, krby, nástěnné systémy, hotové šatní skříně apod., nelze instalovat přímo na podlahu, protože by se tím omezila její roztažnost.



Změřte místnost a vytvořte vyvážené uspořádání. To vám pomůže určit, zda je třeba odříznout první řadu. První a poslední řada by měly být široké minimálně 5 cm.

Pokud první řada panelů nevyžaduje zkrácení na šířku, je třeba odstranit zámky na straně přivrácené ke stěně.

Je důležité ponechat dilatační mezeru po celém obvodu podlahy a kolem sloupů, potrubí, prahů atd. Tato dilatační mezeru by měla měřit alespoň 8 mm a pokud bude délka instalované podlahy větší než 8 m, dilatační mezeru by se měla zvětšit o 1 mm (např.: pokud má místnost rozměry 10 x 10 m, měla by dilatační mezeru po obvodu činit 10 mm). Upozorňujeme, že dilatační mezeru může měřit maximálně 12 mm.



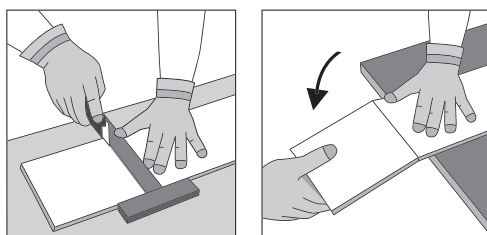
Největší doporučená instalační plocha závisí na teplotě místnosti.

– 5-25 °C (vytápění, ventilace a klimatizace): 30 x 30 m

– 5-40 °C (normální): 15 x 15 m

– 5-70 °C (extrémní): 5 x 5 m

Pokud je plocha větší, než se doporučuje pro danou teplotu v místnosti, je třeba použít dilatační profil. Obecně není nutné používat dilatační profil ve dveřních otvorech, pokud jsou dodrženy dilatační mezery a teplota v místnosti je stejná, pokud se v jedné z obou místností nepoužívá podlahové vytápění/chlazení. Podlaha by měla po celou dobu zůstat „plovoucí“.

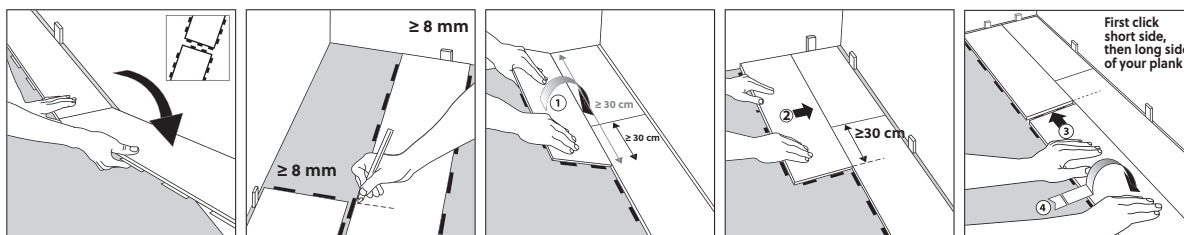


V komerčních aplikacích doporučujeme používat kovové profily BerryAlloc.

Ke spojování prken nepoužívejte kladivo.

Prkna řežte krájejte odlamovacím nožem, dekorem nahoru.

PRKNA

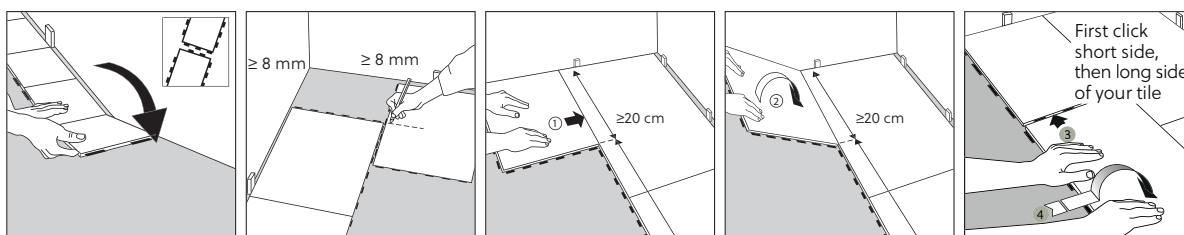


Při zakládání další řady vždy dbejte na to, aby krátké koncové spoje byly od sebe vzdáleny minimálně 20 cm nebo na délku dvou „klikacích“ prvků. Zbytek z předchozí řady použijte jako první díl následující řady, pokud je tento díl dlouhý alespoň 20 cm. Aby bylo možné najít spojení se záložkami zámku předchozí řady, může být nutné odříznout část zbylého kusu.



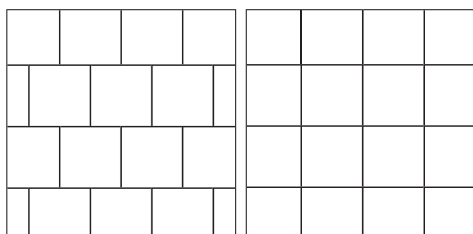
Prkna DreamClick® lze pokládat v nejrůznějších vzorech.

DLAŽDICE



Při zakládání další řady vždy dbejte na to, aby krátké koncové spoje byly od sebe vzdáleny minimálně 20 cm nebo na délku dvou „klikacích“ prvků. Zbytek z předchozí řady použijte jako první díl následující řady, pokud je tento díl dlouhý alespoň 20 cm. Aby bylo možné najít spojení se záložkami zámku předchozí řady, může být nutné odříznout část zbylého kusu. Pokud rozměry místnosti vyžadují k dokončení podlahy menší dílce než 20 cm, měly by být tyto dílce slepeny zámkovým systémem.

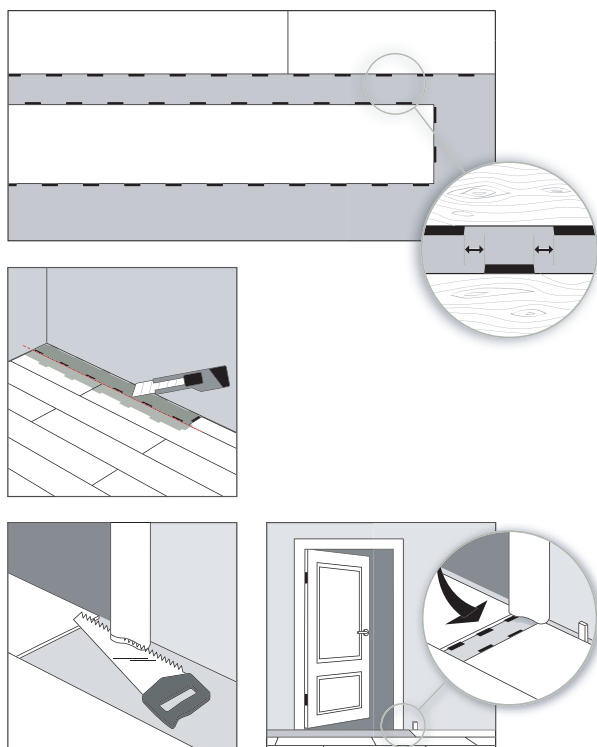
Rozhozený vzor (pokládka s posunem řady, přesazením, nebo tzv. „drop“, opakování horizontálních a vertikálních linií) je silnější než skládaný vzor (jedna dlaždice vedle druhé, rovně a ve stejné výšce). Z tohoto důvodu nedoporučujeme používat skládaný vzor v úzkých prostorech. Skládaný vzor lze použít od šířky 1,80 m.



staggered pattern

stacked pattern

Podlahové dílce by nikdy neměly být lepeny k podkladu, protože to má vliv na roztažnost plovoucí podlahy, a to i při pokládce před velkým oknem.

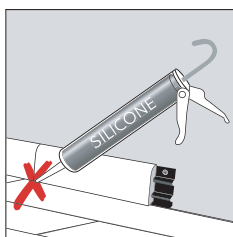


Klikací prvky nové řady musí být umístěny přesně uprostřed dvou zámků předchozí řady. Od druhé řady vždy nejprve připojte krátkou stranu a poté dlouhou stranu.

Chcete-li položit poslední řadu, umístěte volný panel přesně na poslední položený panel. Umístěte další panel „vzhůru nohama“ (horní stranou dolů) vedle stěny a označte panel pod ním. Označený panel uřízněte na požadovanou velikost a usadte na místo. Tento postup je třeba opakovat pro každý panel, dokud není dokončena poslední řada.

U dveřních lišt položte panel lícem dolů vedle dveřní lišty. Panel uřízněte a prkno zasuňte pod lištu. Dbejte na to, aby se lišta neopírala o podlahu.

4. DOKONČOVACÍ PRÁCE



Pro dokonalý výsledek použijte doplňky BerryAlloc.

Aby se umožnila potřebná kontrakce a dilatace plovoucí podlahy, nedoporučujeme na podlahu připevňovat žádné doplňky. Nikdy nepřipevňujte lišty přímo na položenou podlahu. K utěsnění mezery mezi podlahovou krytinou a lištami/profilů by se nikdy neměly používat produkty pro trvalé utěsnění (silikon). Spoje na pevných stavebních prvcích (dveřní rámy, topné trubky atd.) by se nikdy neměly utěšňovat elastickou výplní. K zakrytí dilatačních spár použijte koncové profily. Profily, dveřní zarážky a jiné podobné prvky by neměly být přišroubovány skrz podlahovou krytinu do podkladu.

5. ÚDRŽBA

Poškozená prkna lze snadno vyměnit. Zvažte uložení několika prken pro případné budoucí opravy. Viz náš návod k výměně prken.

Podrobné pokyny k údržbě naleznete v příloze B tohoto dokumentu.

6. ZÁRUČNÍ INFORMACE A PODMÍNKY

Záruka je platná pouze v případě, že pokládka probíhá přesně podle návodu. Více informací o záruce najdete v „Záručním dokumentu“ našich produktů na webové stránce (www.berryalloc.com).

7. PRÁVNÍ INFORMACE

V tomto dokumentu jsou uvedeny obecné pokyny pro pokládku, které vycházejí z nejnovějších dostupných informací. Pro dosažení nejlepších výsledků a zajištění platnosti záruky je třeba tyto pokyny pečlivě dodržovat.

Tento dokument nahrazuje všechny předchozí verze a je platný do odvolání. Tyto informace představují technické know-how v době, kdy byl tento dokument vytvořen/publikován, a mohou být kdykoli změněny, doplněny nebo nahrazeny. Měla by být použita verze platná v době pokládky. Aktualizace naleznete na adrese: www.berryalloc.com

PŘÍLOHA A - PODLAHOVÉ VYTÁPĚNÍ A CHLAZENÍ

Vinylové desky a dlaždice BerryAlloc lze pokládat s podlahovým vytápěním a/nebo chlazením. Pro ochranu vinylových prken a dlaždic a pro dosažení nejlepších výsledků s vaším topným systémem je však třeba vzít v úvahu několik důležitých poznámek. Vodní systémy i elektrické systémy jsou kompatibilní s vinylovými prky a dlaždicemi jako součást konstrukce podkladu.

Pro pokládku vinylových desek a dlaždic BerryAlloc na podklad s podlahovým vytápěním stále platí obecné pokyny pro pokládku. Kromě obecných pokynů doporučujeme následující kroky týkající se podlahového vytápění.

1. Příprava

1.1 Maximální výkon

Pokud jde o elektrické topné systémy, výkon topných těles by neměl překročit 60 W/m^2 . Vynásobte počet m^2 60 a zjistíte, jaký je maximální povolený účinek topných těles. Například: $26 \text{ m}^2 \times 60 \text{ W/m}^2 = 1\,560 \text{ W} \Rightarrow$ Zvolte topný systém s maximálním výkonem 1 500 W.

1.2 Tepelná odolnost podlahy

Maximální povolená teplota povrchu podlahy BerryAlloc je $27 \text{ }^\circ\text{C}$. U vodních topných systémů to znamená, že dodavatel topného systému musí vypočítat, jaká by měla být maximální teplota přitékající a odtékající vody, aby bylo zajištěno, že povrchová teplota zůstane pod $27 \text{ }^\circ\text{C}$. Kromě toho doporučujeme použít infračervený senzor pro konstantní měření povrchové teploty. Nezapomeňte, že volné koberce a rohože mohou fungovat jako akumulátory tepla. V ideálním případě by mezi nízkoprofilovým nábytkem a podlahou měla být mezera alespoň 3 cm.

Pokud má podlahové vytápění pouze jedna část podlahy, ale vaše vinylová prkna a dlaždice pokračují v oblastech bez podlahového vytápění, musí být tyto oblasti vždy odděleny dilatačními profily. Vyhříváné a nevyhříváné plochy se v důsledku rozdílné povrchové teploty různě rozpínají.

1.3 Podložky a zábrana proti vlhkosti

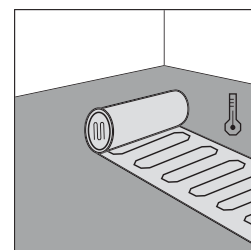
Vždy je třeba nainstalovat zábranu proti vlhkosti (polyethylenovou fólii odolnou proti stárnutí), aby se zabránilo poškození vinylových prken nebo dlaždic kvůli kondenzaci. Tato zábrana proti vlhkosti může být integrována do podkladu nebo může být položena samostatně. Doporučujeme použít podložku s nízkými izolačními vlastnostmi: Podložka BerryAlloc Dreamtec+ je naše nejlepší podložka pro podlahové vytápění a má připojenou bariéru proti vlhkosti. Ostatní podložky lze použít, pokud mají tloušťku maximálně 1,5 mm a pevnost v tlaku vyšší než 400 kPa. Nepoužívejte podložku pod výrobky s integrovanou podložkou. Pro tyto výrobky je nutno použít samostatnou bariéru proti vlhkosti.

1.4 Systémy na bázi vody

Aby bylo dosaženo homogenního rozložení tepla po celé podlaze, nesmí být vzdálenost mezi topnými tělesy větší než 30 cm. Hloubku prvků určuje instalatér podlahového vytápění ($> 4 \text{ cm}$).

1.5 Elektrické topné fólie

Topné fólie umístěné na stěrcě nebo podkladu lze použít v kombinaci s vinylovými deskami a dlaždicemi BerryAlloc. V tomto případě je nutné použít stabilizační vrstvu, například dřevovláknitou desku o tloušťce minimálně 7 mm. Tyto desky by měly být spojeny systémem pero a drážka nebo lepené. Maximální povolená povrchová teplota na podlaze BerryAlloc je $27 \text{ }^\circ\text{C}$. Při použití ohřívacích fólií musí být teplota kontrolována čidlem. Doporučujeme používat topné fólie Ecofilm v kombinaci s Heat-Pakem od skupiny Fenix nebo podobným produktem.

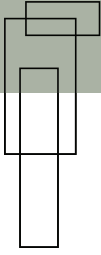


1.6 Thermal resistance

Tepelný odpor podlahy použité v kombinaci s podlahovým vytápěním by neměl být vyšší než $0,15 \text{ m}^2\text{K/W}$. Jinak by se teplo nemohlo přenést na povrch podlahy.

1.7 Kombinace vytápění a chlazení

Systémy, které kombinují podlahové vytápění a chlazení, vyžadují zvláštní pozornost. Pokud teplota chladicí vody klesne pod tzv. rosný bod, dojde ke kondenzaci, která může vést ke vzniku plísní.



Chcete-li ochránit kvalitu vinylové podlahy a zajistit, aby vaše záruka zůstala v platnosti, ujistěte se, že:

- teplota vody nikdy neklesne pod 18 °C.
 - omezíte rozdíl teplot mezi podlahou a okolím na 5 °C.
 - váš chladicí systém je vybaven automatickou regulací proti kondenzaci, která upravuje teplotu vstupující vody.
- Před pokládkou se vždy zeptejte dodavatele topného/chladicího systému, zda je kompatibilní s vinylovými prkny a dlažbou a zda je schopen splnit všechny potřebné požadavky!

1.8 Příprava podkladu

Podklad musí být při pokládce podlahové krytiny dostatečně suchý v celé své tloušťce. Mělo by to být maximálně 1,8 % podle karbidové metody pro podlahy vázané cementem a maximálně 0,3 % pro stěrku vázanou anhydritem. U nově nanesené stěrky se řiďte pokyny montážní firmy ohledně doby schnutí a náběhu. Měl by být předložen protokol o vytápění, který si lze vyžádat od instalatéra. Místnost řádně vyvětrejte, abyste odvedli odstraněnou vlhkost. Před pokračováním v pokládce vinylové podlahy BerryAlloc se ujistěte, že je podklad vyschlý.

2. Během instalace

2.1 Klimatické podmínky

Teplota pro pokládku vinylových prken BerryAlloc musí být minimálně 18 °C a maximálně 25 °C. Pokud teplota v místnosti není 18 °C, musí být podlahové vytápění zapnuto na 50 %, dokud teplota v místnosti nedosáhne 18 °C. Jakmile teplota v místnosti dosáhne 18 °C, můžete vytápění zcela vypnout. Vinylové prkna a dlaždice musí být před pokládkou nejméně 48 hodin aklimatizována.

2.2 Instalace

Nainstalujte zábranu proti vlhkosti podle výše uvedených pokynů.

Pokládejte vinylové prkna a dlaždice (volně plovoucí s dilatačními mezerami) podle montážních pokynů v návodu nebo na krabici. Nejnovější verzi najdete vždy na stránkách www.berryalloc.com.

3. Po pokládce

Po dokončení pokládky, nebo pokud byl topný systém vypnutý déle než 6 měsíců, vezměte v úvahu následující:

- První týden: nastavte topný systém na nízkou teplotu 18-22 °C.
- Následující týden: teplotu lze postupně zvyšovat.

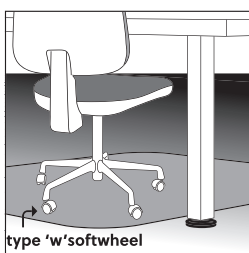
DODATEK B - ÚDRŽBA

1. OCHRANA



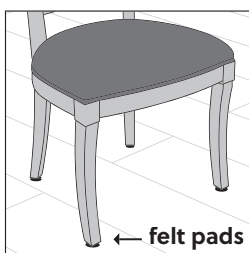
ROHOŽKY

Aby byla podlaha v dobrém stavu, je důležité umístit u všech vchodů rohožky bez gumového podkladu. Tím se minimalizuje výskyt nečistot nebo štěrku na podlaze. Tyto abrazivní částice by mohly poškodit podlahu a způsobit škrábance. Nepoužívejte rohože s gumovou podložkou, protože dlouhodobý kontakt s gumou může způsobit trvalé zbarvení. Nikdy nepokládejte rohožky na mokrou podlahu.



MĚKKÁ KOLEČKA

Kancelářské židle na kolečkách, nohy nábytku, fitness stroje atd. by měly být vybaveny měkkými kolečky, která nejsou gumová, aby nedošlo k trvalému poškození podlahy. Používejte vhodnou podložku pod stůl.



PLSTĚNÉ PODLOŽKY

U předmětů, které obsahují gumu, jako jsou nohy židlí, nábytku, fitness stroje atd., byste měli používat plstěné podložky nebo ochranné nožičky.

2. ČIŠTĚNÍ

PRVNÍ ČIŠTĚNÍ

Nejprve odstraňte z podlahy všechny nečistoty a prach pomocí kartáče nebo vysavače. Poté ji vyčistěte vodou a vhodným čisticím prostředkem s neutrálním pH. Toto opakujte alespoň dvakrát nebo tolikrát, dokud voda nezůstane čistá. Důrazně doporučujeme používat čisticí prostředek BerryAlloc Vinyl Planks. Jakýkoli jiný čisticí prostředek může obsahovat látky, které poškozují pružné podlahové povrchy. Specifické ošetření po pokládce není nutné díky povrchové úpravě vrchní vrstvy podlahy.



POKYNY PRO PRAVIDELNÉ ČIŠTĚNÍ

Vysávejte nebo vytírejte mokrým mopem. V případě potřeby použijte roztok čisté vody a jemného čisticího prostředku s neutrálním pH (BerryAlloc Vinyl Planks Cleaner). Nevylévejte na podlahu vodu ani nenechávejte na podlaze louži vody. Důkladně opláchněte a odsajte zbytky vody.

Upozornění: pokud není voda pečlivě odstraněna a může se nějakou dobu vsakovat, může se stát, že tmavší vzory budou mít bílé zbarvení. Tyto skvrny zmizí do 24 hodin. Když je podlaha mokrá, může být kluzká. Skvrny, stopy a rozlité tekutiny je třeba co nejdříve setřít. Nikdy nepoužívejte vosk nebo lak. Nikdy nepoužívejte přípravky na údržbu, které obsahují vosk nebo olej. Nikdy nepoužívejte parní mop.

PRODUKTY PRO ÚDRŽBU BERRYALLOC

Čisticí prostředek

Speciální aktivní čisticí prostředek k použití na nové podlahy ihned po pokládce. K dispozici je také pro běžné čištění podlah, které jsou z výroby ošetřeny polyuretanovou povrchovou úpravou, a vinylu ošetřeného přípravkem PU Protect. Výborně váže nečistoty, a to i v případě tukových usazenin. Nepoškozuje povrch podlahy, nezpůsobuje šednutí (vznik šedého filmu) a nezanechává na podlaze žádné zbytky.

PU Protect

Matné leštidlo určené k prvotní ochraně nově položených/důkladně vyčištěných podlah a následnému běžnému čištění. Po zaschnutí vytváří protiskluzový matný povrch. Ideální pro domácí použití.

PRODUKTY PRO VŠEOBECNOU ÚDRŽBU

- Musí mít neutrální pH
Pokud jsou kyselé: mohou reagovat s podlahou a způsobit změnu barvy nebo nepříjemný zápach.
Pokud jsou zásadní: mohou způsobit změnu barvy.
- Žádná bělidla ani chlorované sloučeniny: mohou způsobit změnu barvy.
- Žádný aceton: může narušit ochranné vrstvy.
- Čisticí prostředky na bázi alkoholu: lze používat, pokud jsou v souladu s výše uvedenými pokyny.

ODSTRAŇOVÁNÍ SKVRN

1. Čistěte mokrým hadrem na podlahu a použijte roztok čisticího prostředku BerryAlloc ve vodě.
2. Nenechávejte na podlaze kaluže vody (podlahu pouze navlhčete).
3. Nechte podlahu absorbovat přípravek minimálně 10 a maximálně 15 minut.
4. Čistěte kartáčem ve dvou různých směrech.
5. Nakonec vytírejte vyždímaným mokrým hadrem, dokud nebude voda opět čistá.

Tip: pokud se potýkáte s obzvláště obtížnou skvrnou, řešením mohou být ubrousky na graffiti. Nejprve nechte skvrnu zaschnout. Poté povrch vyčistěte pomocí ubrousků. Po odstranění skvrny opláchněte podlahu vodou, aby na povrchu nezůstaly mastné zbytky. Dávejte pozor, aby na podlaze nezůstaly kaluže vody.