



Návod k montáži a používání

AUZ 3 – Automatický splachovač záchodu pro tlakovou vodu

ZÁKLADNÍ TECHNICKÉ ÚDAJE

Dosah:	0 – 0,8 m
Napájecí napětí :	12 V, 50 Hz
Příkon :	6 VA
Nastavitelný čas splachování :	1 – 20 s (nastaveno výrobcem 5 s)
Tlak vody :	0,1 – 1,0 Mpa
Minimální průtok vody :	70 l/min
Doporučený zdroj napětí :	ZAC 1/20 (max 3 x AUZ 3), ZAC 1/50 (max 8 x AUZ 3)
Webová stránka produktu:	AUZ 3

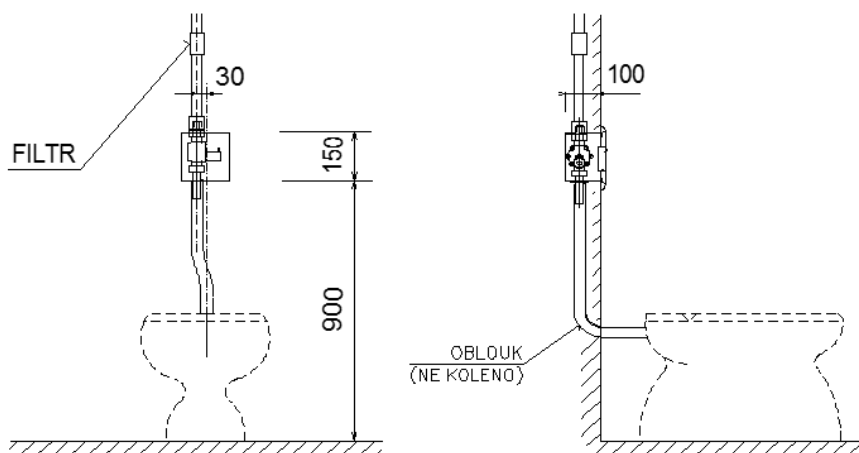
Funkce splachovače

- AUZ 3 je automatický splachovač záchodu využívající pro bezdotykové ovládání optoelektronický snímač.
- Při vstupu do zóny snímání splachovače WC se aktivuje řídicí elektronika, což je indikováno blikáním kontrolky v okénku krytu splachovače. Po opuštění prostoru kontrolka zhasne a po časové prodlevě cca 2s dojde k otevření elektromagnetického ventilu a spláchnutí WC.
- Nastavené časové zpoždění zabraňuje splachování při krátkodobém přerušení snímání. Dojde-li k dalšímu vstupu do snímané zóny během splachování, elektromagnetický ventil uzavře přívod vody a splachování přeruší. Při vstupu do snímané zóny kratším než 10s řídicí elektronika po opuštění zóny nereaguje a elektromagnetický ventil neotevře. Tím se zabrání zbytečnému splachování při náhodném a krátkodobém vstupu do prostoru snímaného senzorem.
- WC lze kdykoliv spláchnout tlačítkem na krytu splachovače (úklid atd.)

Instalace automatického splachovače

Stavební připravenost pro montáž

1. Proveden rozvod vody dle obrázku.
2. Přívod vody v prostoru niky (150 x 150 x 100 mm) ukončen 3/4" vnitřním závitem.
3. Přiveďeno napájecí napětí kabelem CYKY 2A x 1,5 ze zdroje ZAC.
4. Osazena montážní krabice, vývod vody do splachovací trubky je volně zasunut, aby bylo zabráněno zpětnému nasátí při poklesu tlaku vody.
5. Krabici zakrýt krycím plechem, dokončit obklady.



• Poznámka

V přívodu vody pro záchod, nebo skupinu záchodů je nutno osadit filtr pro odstranění mechanických nečistot z vody. Dále je vhodné před každý záchod osadit ventil pro uzavření vody.

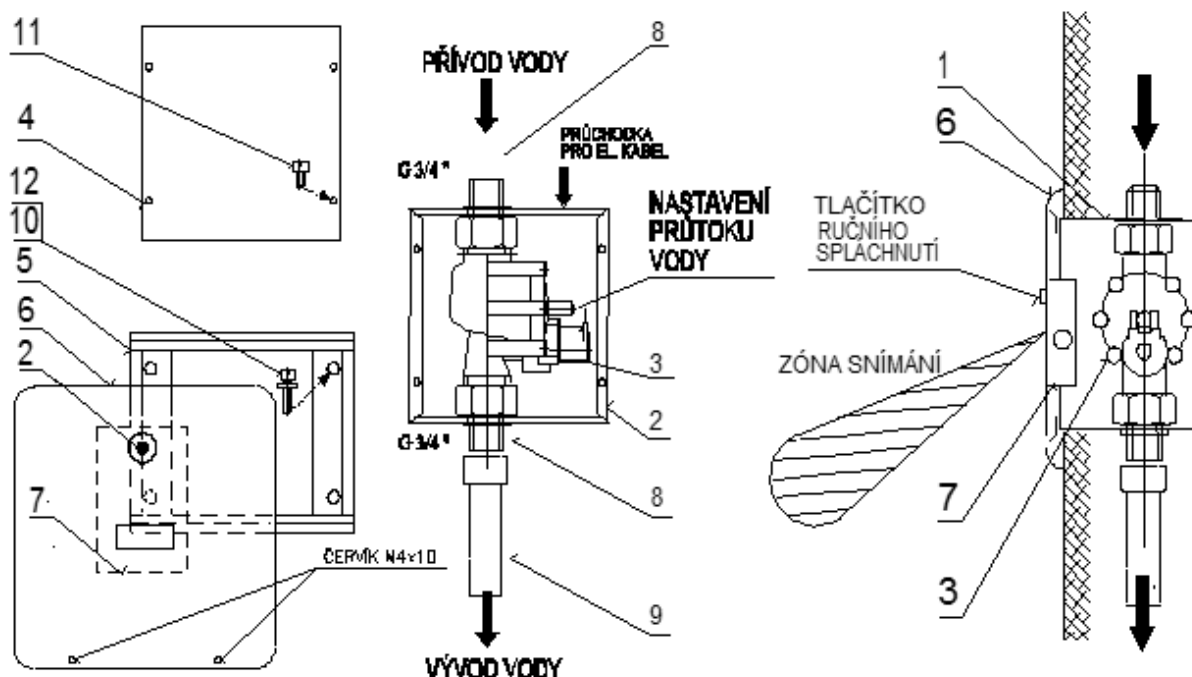


Montáž

1. Osadit záchodovou mísu včetně připojení splachování a odpadu.
2. Demontovat krycí plech montážní krabice.
3. Pomocí šroubků M 4 x 40 a velkoplošných podložek připevnit distanční rámeček, vyrovnat vůči obkladům a šroubky řádně dotáhnout.
4. Připojit přívodní kabel na připojovací svorkovnici skříňky elektroniky a dutinkové konektory připojovacích vodičů nasunout na kontaktní nože elektromagnetického ventilu.
5. Zapnout napájecí napětí (zdroj ZAC). Po zapnutí kontrolka v okénku 2 x blikne, krátce rychle zabliká a dojde ke spláchnutí.
6. V případě potřeby stavěcím šroubkem uprostřed příruby elmag. ventilu nastavit průtok vody.
7. Elektromagnetický ventil je možno trvale otevřít otočením cívky ventilu.
8. Doba splachování je od výrobce nastavena na 5 s. V případě potřeby je možno tuto hodnotu změnit pomocí dálkového ovladače, který není součástí dodávky a musí být objednán samostatně.
9. **Nastavování doby splachování** lze provádět pouze do 20 min po zapnutí napájení! Po nastavení času splachování dojde k restartování záchodu a proběhne stav po zapnutí – viz bod 5.
10. Nasadit nerezový kryt na horní část upevňovacího rámečku, zaklapnout a zajistit lehkým dotažením červíků ve spodní části krytu pomocí přiloženého imbusového klíče.

Upozornění

- Automatický záchod AUZ 3 může být připojen jen na napájecí zdroj ZAC, jinak nebere výrobce záruky za spolehlivou činnost a zodpovědnost za případné škody vzniklé připojením na jiný zdroj.
- Elektrické zapojení může provést pouze pracovník s příslušnou kvalifikací a způsobilostí.
- Před uvedením do provozu je nutno provést výchozí revizi elektrického zařízení a po dobu provozování je provozovatel povinen provádět revize elektrického zařízení.
- Elektronika reaguje na odraz vysílaného paprsku od předmětu. Tmavá barva tyto paprsky více pohlcuje, proto na ni senzor hůře reaguje a dosah je snížen.





Legenda a dodané díly

1 – montážní krabice	1 ks	7 – krabička s elektronikou	1 ks
2 – tlačítko ručního spláchnutí	1 ks	8 – vstupní a výstupní šroubení	1 ks
3 – elektromagnetický ventil	1 ks	9 – výstupní trubka	1 ks
4 – pozinkovaný montážní plech	1 ks	10 – šroub M4 x 40	4 ks
5 – distanční rámeček	1 ks	11 – šroub M4 x 12	2 ks
6 – nerezový kryt	1 ks	12 – velkoplošná podložka d 5	4 ks

Možné závady a jejich příčiny

Závada	Příčina	Její odstranění
Po zapnutí neblinkne a nespláchne	Závada v napájení – nezapojený zdroj nebo připojen na jiné napětí např. 230V	Zkontrolovat napájení – po připojení na 230V je elektronika zničena
Po zapnutí blikne a nespláchne	Ucpaný filtr Nepřipojen elektromag. ventil	Vyčistit filtr Připojit ventil
Malý dosah – nesnímá osobu	Při nastavování byl v zóně snímání nějaký objekt (člověk)	Vypnout a zapnout napájení – dojde k novému nastavení. dálkovým ovladačem opravit dosah.
Elektronika pracuje voda teče stále	Nečistota ve ventilu	Vyčistit ventil
Začne téct málo vody	Prasklá membrána	Vyměnit membránu

Čištění a údržba

- Zařízení je vyrobeno z nerezů jakosti dle ČSN 17 240 (AISI 304), proto nesmí být provozováno v chemicky agresivním prostředí.
- **!! Pro jeho čištění nesmí být použity přípravky obsahující chlór !!**
- Doporučené přípravky firmy WÜRTH:
 - prostředek pro obnovu kovů -obj.č.#893 121 1
 - ošetřující sprej pro ušlechtilou ocel - obj.č.#0893 121 K.

Čištění ventilu, výměna membrány: Není třeba demontovat ventil z krabice.

- Zavřít přívod vody, povolit převlečnou matici a ventil pootočit přírubou k sobě.
- Vyšroubovat šest vrutů držících přírubu. Sundat přírubu, (pozor na ztrátu pružiny).
- Vyjmout membránu, vyčistit prostor pod ní. Zkontrolovat průchodnost obou otvorů v membráně. Zkontrolovat celistvost membrány, k prasknutí membrány může dojít pouze těsně u jejího obvodu.
- Ventil složit v obráceném pořadí.
- Pro demontáž cívky, je potřeba vysunout zajišťovací kolík v její spodní části, cívkou otočit na doraz a vysunout ji.
- Nyní je možno vyčistit dosedací plochu jádra.