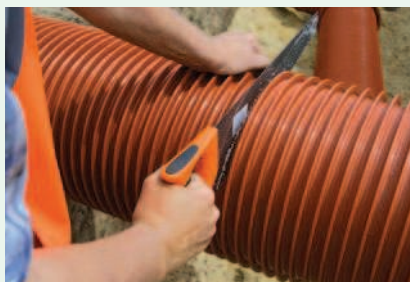


# Montáž potrubí a přípojných sedlových odboček

1.



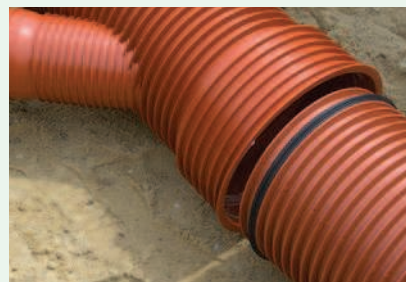
Potrubí Ultra Rib 2 je možno na místě instalace zkrátit na požadovanou délku. Toto se provede přeříznutím trubky v prostoru mezi dvěma žebry pilou s jemnými zuby. Ostré hrany nebo nerovnosti na povrchu řezu je třeba odstranit vhodným nástrojem, např. hrubým pilníkem. Hranu trubky není nutno zkosit. Tvarovky nelze zkracovat.

2.



Dřík potrubí s žebry a vnitřní povrch hrdla musí být čisté a nepoškozené, jinak je nutno trubku očistit, případně použít jinou. **Těsnicí kroužek se nasazuje mezi druhé a třetí žebro.** Je třeba zkontrolovat, zda-li je těsnicí kroužek na potrubí správně nasazen (nesmí být překroucen).

3.



Vnitřní plocha hrdla se potře stejnoměrnou vrstvou mazadla, a pak se dřík potrubí s nasazeným těsnicím kroužkem zasune do hrdla až na doraz. Stažení trubky zpět není nutné. Malé změny směru max. 0,5° lze provést vybočením trubky v hrdle. Tato hodnota odpovídá vychýlení 5 cm na 5 m.

4.



Trubky s malým průměrem lze do sebe snadno zasunout rukou, u trubek s větším průměrem je možno použít vhodné pomůcky. Zasunování pomocí např. lžice bagru není povoleno, protože síla působí nekontrolovaně a mohlo by dojít k poškození potrubí. Je třeba zkontrolovat polohu potrubí a po vytvoření spoje ji případně upravit.

5.



Při ukládání trubek jakéhokoli rozměru podle normy ČSN EN 1610 je pro obsyp a zásyp možno použít i materiály odstupňované zrnitosti  $\leq 45$  mm nebo drcený kámen, štěrky  $\leq 20$  mm. Zásyp je nutno především v horní části provádět opatrně pomocí mechanismů pro jemné zhutňování.

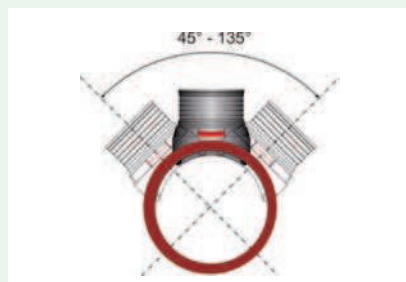
6.



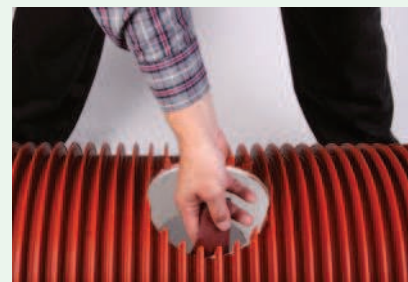
Pro přechod k alternativnímu potrubí se použije přechodová spojka (flex-seal). V případě betonových nebo kameninových trubek se odchylka vnějšího průměru kompenzuje pomocí vyrovnávacích kroužků. Pro litinové trubky se použije těsnění Ultra Rib 2. Při spojování konců trubek pomocí spojek je třeba postupovat podle pokynů jejich výrobce.

**1.**


Před použitím sedlové odbočky je třeba zkontrolovat, zda na ní nejsou žádné nečistoty a zda není poškozená. V opačném případě je nutno sedlovou odbočku očistit nebo použít jinou. Před navrtáním potrubí je třeba také vizuálně zkontrolovat, zda není poškozen korunkový vrták ( $\varnothing$  177 mm).

**2.**


Navrtání potrubí Ultra Rib 2 se provede vhodným korunkovým vrtákem (viz sortiment dodávaných dílů). Vyvrtání se provádí kolmo k ose trubky, střed vrtání musí být umístěn přesně mezi 2 žebra. Instalaci sedlové odbočky je možné provést v úhlu  $45^\circ$  až  $135^\circ$ .

**3.**


Hrany vyvrtaného otvoru se očistí např. jemným smirkovým papírem. Pro odstranění hran se nedoporučuje používat nůž, protože by mohl poškodit těsnicí plochu a nebyla by tedy zaručena těsnost spoje. Je třeba dát pozor na to, aby na těsnicí ploše nebyly žádné nerovnosti a aby nedošlo ke zvětšení průměru otvoru.

**4.**


Sedlová odbočka musí být čistá. Při jejím vsazení se nepoužívá mazadlo. Sedlová odbočka se do otvoru vsadí tak, aby jeho profil zapadal do žebér potrubí Ultra Rib 2. Při zasazení sedlové odbočky je třeba zkontrolovat, zda těsnění stejnoměrně doléhá k potrubí.

**5.**


Obě páky se současně stlačí dolů, až zacvaknou, aby sedlová odbočka doléhala stejnoměrně. Stlačení pák se jádro vytáhne nahoru, aby integrované těsnění po celém svém obvodu těsně přiléhalo k vnitřní stěně potrubí. Je třeba zkontrolovat, zda je těsnění stejnoměrně přitlačeno na potrubí.

**6.**

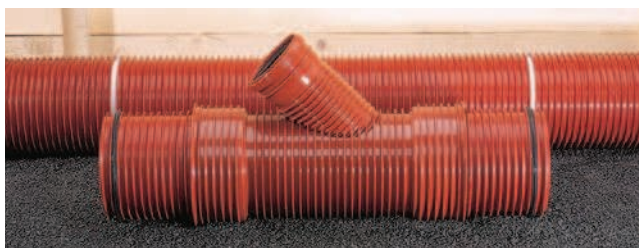

Po montáži sedlové odbočky se do ní zasadí připojované potrubí KG nebo KG 2000. Před zasunutím je třeba zkosit hrany konce přípojného potrubí a stejnoměrně potřít mazadlem. **Pozor: Nasazenou sedlovou odbočku již nelze demontovat nebo znovu použít.**

# Dodatečné vestavby, rozevření hrdel, spojení

Pokud nebylo možné zohlednit již při pokládání kanalizace potřebné přípojky, je možné tyto přípojky vytvářet dodatečně na potrubích, která jsou již v provozu, aniž by musel být provoz přerušen. Ve všech případech se však doporučuje používat pouze standardně vyráběné tvarovky, které vyhovují systému. K tomuto účelu je určen následující postup.

**Upozornění: Doporučujeme pracovat se dvěma přesuvkami a dvěma krátkými trubkami.**

## Zabudování odboček



**1.** Délka výřezu trubky, který je nutné odstranit, se rovná součtu konstrukční délky odbočky a dvojnásobku přesahující délky krátké trubky (délka přibližně 1,5x jmenovitá světlost potrubí).



**2.** Po vyříznutí části potrubí je třeba nejprve nasunout na oba konce přesuvky. Na obou koncích původního potrubí se nasadí těsnicí kroužek mezi druhé a třetí žebro.



**3.** Na koncích krátkých trubek se nasadí těsnicí kroužek mezi druhé a třetí žebro.



**4.** Odbočku spojíme s krátkou trubkou a připojíme na druhý konec potrubí. Potom posuneme přesuvku přes krátkou trubku až do zásuvné hloubky.

## Přechody na jiné materiály

Přechody ze systému Ultra Rib 2 na jiné materiály řeší spojky Flex-seal.

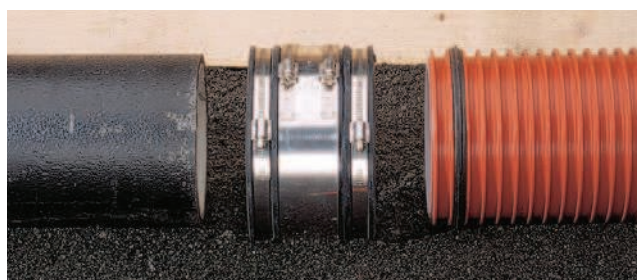
Přechod na beton



Přechod na kameninu



Přechod na litinu



Ve spoji se musí dodržet mezera mezi koncem trubky a hrdlem s přípustnou odchylkou. V tomto konkrétním případě je doporučení výrobce zasouvat dřík do hrdla při montáži na doraz. Při následném hutnění může dojít k částečnému axiálnímu posunu dříku vůči hrdlu a vzniku štěrbiný nebo špatnému doražení.

### Spojení

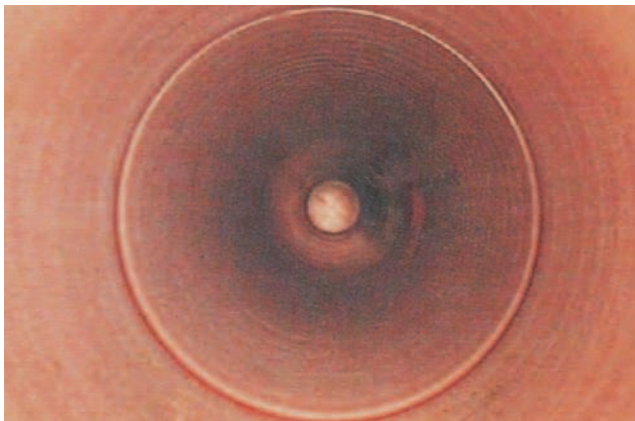
Spojovací systémy Ultra Rib 2 mají takový tvar, aby v nich podle DN potrubí byla vůle 5 - 8 mm, viz tabulka.

Kontrola spojení se provádí prostřednictvím TV inspekce.

Řez potrubí Ultra Rib 2 provedeme v drážce mezi žebry. Jen

### Spojení trubky s hrdlem

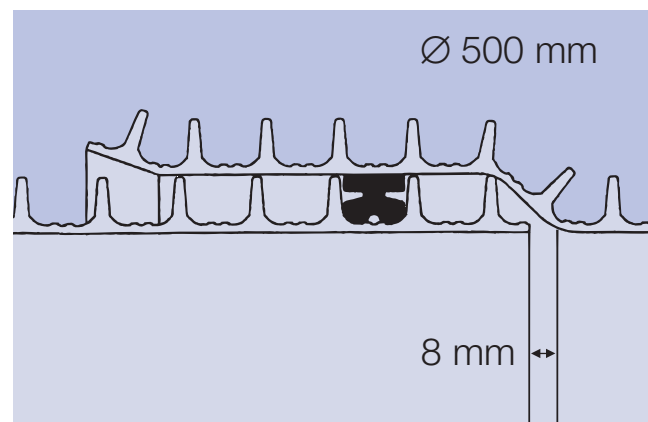
Obr. 1: Správné spojení



tak dosáhneme správného spojení, viz Obr. 1. Přípustná hranice rozevření spojů je max 1/10 D<sub>e</sub> potrubí. Pokud bude spoj rozevřený více jak o 1/10 D<sub>e</sub>, nebude možné potrubí převzít.

Spojení trubky s hrdlem

Dimenze [mm]	Maximální vůle	
	Správné spojení [mm]	Vysunutí SO1 1/10 D <sub>e</sub> [mm]
200	5	25
250	7	39
300	5	36
400	6	51
500	8	64



Obr. 2: Spojení otevřené 1/10 D<sub>e</sub>

