

### 1. ROZSAH PLATNOSTI

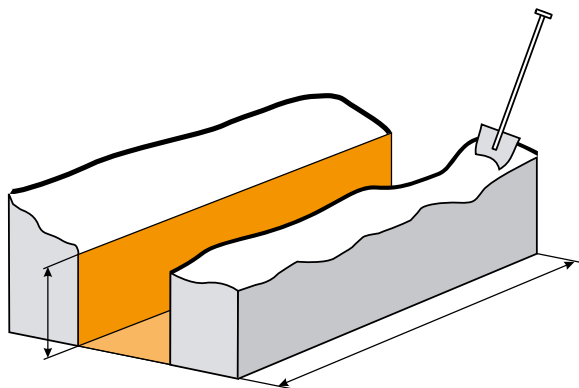
Následující návod zahrnuje pouze doporučená pravidla pro montáž šachtového systému. Doporučujeme tedy respektovat platné národní normy a bezpečnostní předpisy.

### 2. VÝSTAVBA - VÝKOP

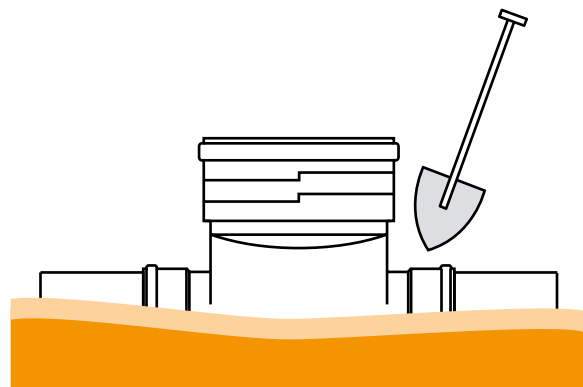
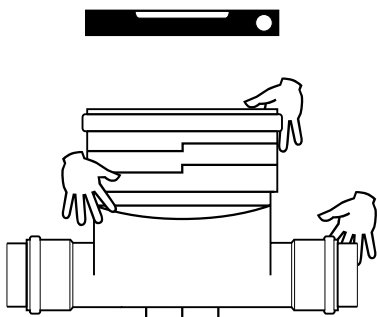
Pro zabudování šachet RV-Systém OSMA® není nutné příliš rozšiřovat výkop, neboť v místě styku dvou nebo tří větví výkopu je šíře dostatečná. Při instalaci šachty přímého typu v tzv. úzkém výkopu je nutné nepatrně zvýšit šíři na trojnásobek dimenze dané šachty.

### 3. INSTALACE ŠACHTOVÉHO DNA

Vzhledem k hmotnosti šachtového dna, která nepřevyšuje

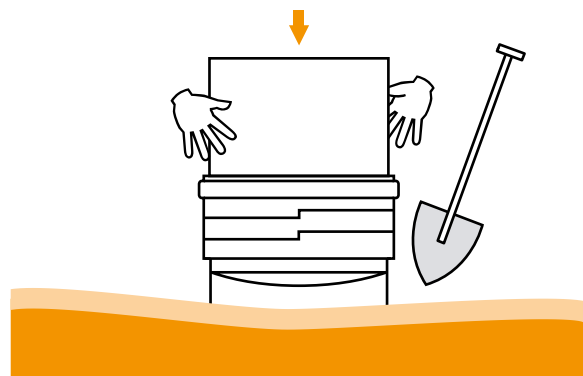


je 10 kg, může instalaci provádět jeden pracovník. Postup je následující: Nejprve je nutné zaslepit nepotřebné vtoky, pomocí hrdlových uzávěrů (KGM nebo PPKGM). Poté se šachtové dno uloží na dno výkopu, na předem připravené lože, ze stejného materiálu jako v případě lože pro kanalizační potrubí. Horní hrana dna se předběžně srovná do vodováhy (profil dna zajišťuje spád cca 1,5%). Do vtoků se zasunou trubky kanalizačního potrubí a celé dno se opatrně obsypává obsypovým materiálem za současného hutnění - nejlépe dusání nohama. Poté, co je dno obsypáno pod korunu vstupujících potrubí, se pro-



vede druhá kontrola vodováhy horní hrany šachtového dna a zkorigují se případné nepřesnosti. Dno se obsype až po jeho horní hranu.

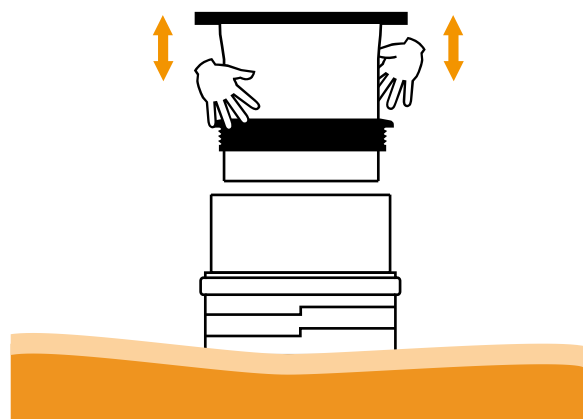
### 4. OSAZENÍ ŠACHTOVÉ TROUBY



Šachtová trouba vhodné délky se, po nanesení montážního maziva na těsnění šachtového dna, zasune na doraz do hrdla šachtového dna. Postupně se obsypává a hutní po 30 cm vrstvách.

### 5. NASTAVENÍ GUMOVÉ TĚSNÍCI MANŽETY TELESKOPU

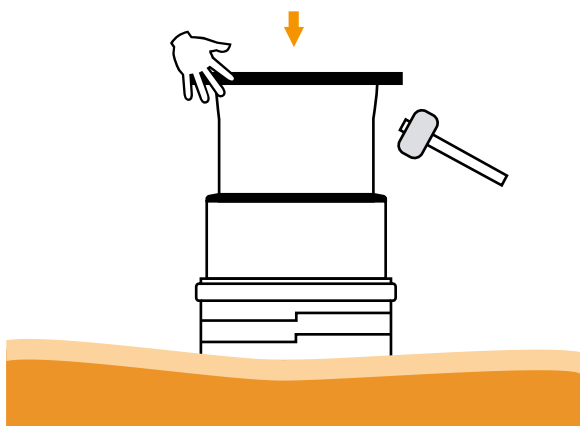
Když výše obsypu dosáhne potřebné výšky pro montáž teleskopu, je nutné nastavit gumovou těsnící manžetu na tělese teleskopu do polohy, která odpovídá budoucí výšce terénu, vozovky nebo jiné zpevněné plochy.



## 6. NASUNUTÍ TELESKOPU A JEHO FIXACE

Teleskop se nasadí na šachtovou troubu a výška poklopu se nastaví zároveň s terénem. Poklepáním pěstí nebo palicí na gumovou těsnící manžetu dojde k fixaci teleskopu v šachtové troubě. Tím je šachta pevně sestavena a je možné dokončit obsyp a hutnění.

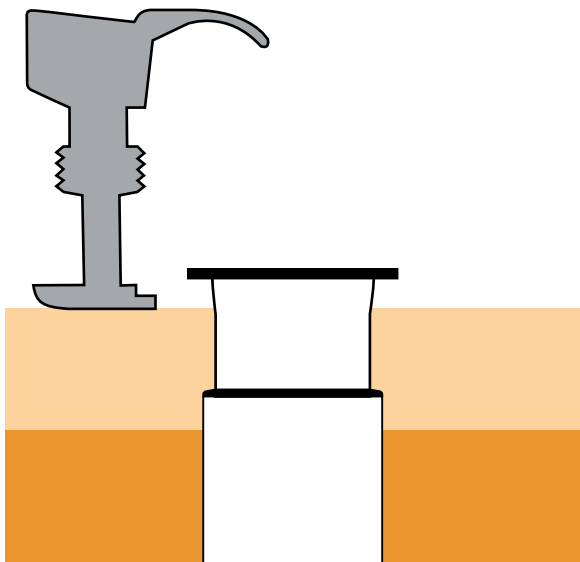
## 7. HUTNĚNÍ POSLEDNÍ VRSTVY



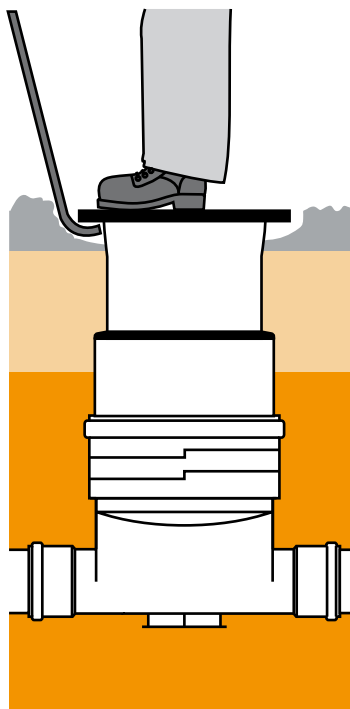
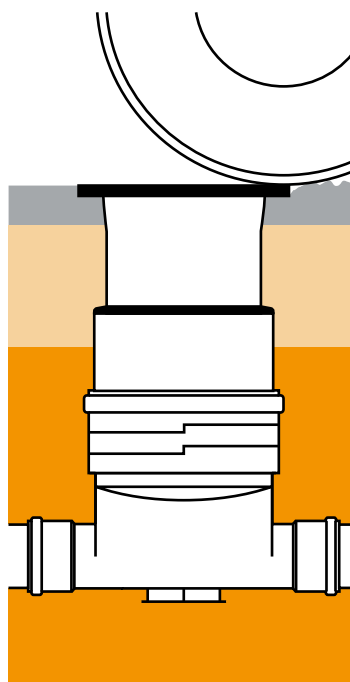
Poslední, asi 30 cm vysoká vrstva, musí být řádně „utažena“. V případě budování šachet na vozkách s těžkým provozem nejlépe mechanickým dusem.

## 8. ŠACHTY V ŽIVIČNÉM POVRCHU VOZOVKY

Při výstavbě vozovky se uzavřený poklop šachty, očištěný



od zbytků živičné směsi, zaválčuje zároveň s povrchem vozovky. Při rekonstrukci živičné vozovky (pokládce nového „koberce“) se odhalí teleskop až k manžetě, nastaví se nová výška poklopu a manžeta se opět zařazuje.



## MONTÁŽNÍ INSTRUKCE

Šachty je nutné instalovat dle technické specifikace, ve vhodně připraveném a odvodněném výkopu.

1. Z výkopu je nutné odstranit velké a ostré kameny a dno zasypat min. 10 cm hrubozrnného písku.
2. Položit šachtové dno do výkopu (nesmíme zapomenout srovnat do vodováhy, profil dna zajišťuje spád cca 1,5 %), napojit kanalizační potrubí a dále obsypat cca 10 cm nad úroveň roury, aby se šachtové dno nepohybovalo.
3. Šachtová trubka (vlnovec) se zařízne na požadovanou délku. Řez se provádí středem vystupující vlny, těsnění se nasadí do první prohlubně.

4. Šachtu očistíme, uvnitř ji namažeme mazivem. Mazivem natřeme také těsnění na usazovací rouře a pak ji nasadíme na hrdlo šachtového dna. Takto připravená šachta se obsype. Jedna vrstva obsypu nesmí přesáhnout 30 cm (postupné hutnění).

5. Montáž teleskopu  
a) do RVT vlnovce (v poslední prohlubni na vnitřní straně) umístíme těsnění. Do vlnovce RVT pak vsuneme teleskop s litinovým víkem RVTEL.

b) u RVT DN 425 navlečeme na konec vlnovce těsnící manžetu RVGM pro teleskop s litinovým víkem, typ TL.



## DEŠŤOVÉ VPUSTI

Za pomoci šachtové trubky (vlnovec) je možné sestavit dešťovou vpusť. Zdola se místo šachtového dna namontuje PP dno uliční vpusť. Horní část šachty je nutné zakrýt vhodným poklopem (např. RVLP A15). Postup montáže dle instrukcí.

Těsnění in-situ umožňuje spolehlivé propojení kanálu a usazovací šachty. Odtok ze šachty je možné provést v libovolné výšce, a to díky montáži těsnění in situ.

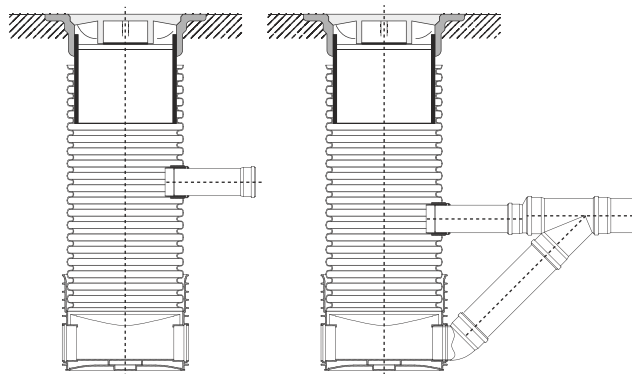
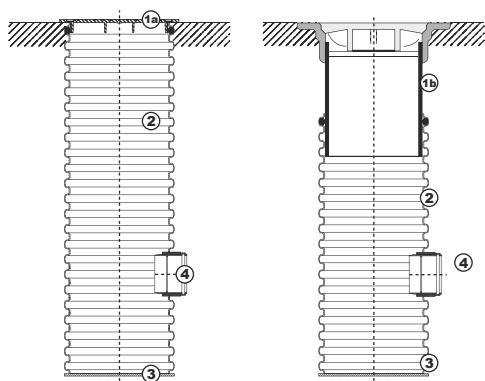
## SPADIŠŤOVÉ ŠACHTY A DEŠŤOVÉ ULIČNÍ VPUSTI

Pokud je nutné nainstalovat kanalizační potrubí nad šachtové dno, tehdy můžeme použít tzv. spadiště.

Napojuje se pomocí těsnění in - situ do DN200. K propojení se používá odbočka a redukce, viz. obrázky.

Popis k obrázku

- 1a. Poklop
- 1b. Teleskop s litinovým poklopem
2. Šachtová trouba (vlnovec)
3. Dno uliční vpusť PP
4. Těsnění In-situ



## MONTÁŽ TĚSNĚNÍ IN-SITU

1. Do trubky navrtáme v požadované výšce otvor a očistíme od nečistot.
2. Vložíme těsnění do otvoru a namažeme mazivem zevnitř.
3. Propojíme kanalizační trubku.



# Chemická odolnost polypropylenu

SLOUČENINA	Koncentrace [%]	Teplota [°C]		
		20	60	100
aceton	100	+	°	
amoniak plynný	100	+	+	
amoniak vodný roz.	konc.	+	+	
amoniak vodný roz.	10	+	+	
amylalkohol čistý		+	+	
anhydrid kys. octové	100	+		
anilin	100	+		+*
benzaldehyd	100	+		
benzaldehyd vod.	nas.	+		
benzin	(viz technické kapaliny)			
benzol	100	-*	-	
brom kapalný	100	-		
bromové páry	vys.	-	-	
bromové páry	zře.	°	-	
bromová voda	nas.	-	-	
butan kapalný	100	+		
butan plynný	100	+	+	
butylacetát	100	+	-	
cyklohexan	100	+		
cyklohexanol	100	+	+	
cyklohexanon	100	+	-	
dibutylftlát	(viz technické kapaliny)			
dietyléter	100	°		
dichroman draselný vod.	nas.	+	+	+
dimetylformamid	100	+		
1,4-dioxan	100	+	°	-
dusičnan amonný vod.	kaž.	+	+	+
dusičnan draselný vod.	nas.	+	+	
dusičnan sodný vod.	nas.	+	+	
dusičnan vápenatý vod.	nas.	+	+	+
etylacetát	100	°	°	
etylalkohol	100	+		
etylalkohol vod.	96	+	+	
etylalkohol vod.	50	+	+	
etylalkohol vod.	10	+	+	
etylbenzol	100	°	-	
etylénchlorid	100	°	-*	
2-etylhexanol	100	+		
etylchlorid	100	-		
éter viz dietyléter				
fenol	nas.	+	+	
formaldehyd vod.	40	+	+	
formaldehyd vod.	30	+	+	
formaldehyd vod.	10	+	+	
fosforečnan amonný vod.	kaž.	+	+	+
fosforečnan sodný vod.	nas.	+	+	+
glycerin	100	+	+	
glycerin vod.	vys.	+	-	-
glycerin vod.	zře.	+	-	-
glykol	100	+	+	
glykol vod.	vys.	+	+	
glykol vod.	zře.	+	+	+
heptan	100	+	°	
hexan	100	+	°	
hlinité soli	kaž.	+	+	+
hydrogensířičitan sodný vod.	nas.	+	+	
hydrogenuhlíčan sodný vod.	nas.	+	+	+
hydroxid draselný	50	+	+	
hydroxid draselný	25	+	+	
hydroxid draselný	10	+	+	

SLOUČENINA	Koncentrace [%]	Teplota [°C]		
		20	60	100
hydroxid sodný	100	+	+	
chlor kapalný	100	-		
chlor plynný suchý	100	-	-	-
chlor plynný vlhký	10	°	-	-
chlorbenzol	100			
chlorečnan sodný vod.	5	+		
chlorid amonný vod.	kaž.	+	+	+
chlorid cínatý	nas.	+	+	
chlorid draselný vod.	nas.	+	+	+
chlorid sodný vod.	nas.	+	+	+
chlorid vápenatý vod.	nas.	+	+	+
chloristan sodný vod.	5	+	+	
chloman draselný vod.	nas.	+	+	
chloman sodný vod.	25	+	+	
chloroform	100	-*	-	
chlorová voda	nas.	°	-	
chlorovodík plynný	vys.	+	+	
isooktan	100	+	°	
isopropylalkohol	100	+	+	
jodid draselný vodný	nas.	+	+	
kresol	100	+	°	
kresol vod.	nas.	+	°	
kyselina benzoová	100	+	+	
kyselina benzoová vod.	nas.	+	+	+
kyselina boritá	100	+	+	
kyselina boritá vodná	nas.	+	+	
kyselina citronová vod.	nas.	°	+	+
kyselina dusičná	50	°	-	
kyselina dusičná	25	+	+	
kyselina dusičná	10	+	+	
kyselina fluorovodíková	40	+	+	
kyselina fosforečná	nas.	+	°	
kyselina fosforečná	50	+	+	
kyselina fosforečná	10	+	+	+
kyselina chlorovodíková	nas.	+	+	
kyselina chlorsulfonová	100	-	-	
kyselina chromitá	nas.	+	-	
kyselina chromitá	20	+	°	
kyselina jantarová vod.	nas.	+	+	
kyselina mléčná vod.	90	+	+	
kyselina mléčná vod.	50	+	+	
kyselina mravenčí	98	+	°	
kyselina mravenčí	90	+		
kyselina mravenčí	50	+	+	
kyselina mravenčí	10	+	+	+
kyselina octová ledová	100	+	°	-
kyselina octová vod.	50	+	+	
kyselina octová vod.	10	+	+	+
kyselina olejová	100	+		
kyselina sírová	96	+	°	
kyselina sírová	50	+	+	
kyselina sírová	25	+	+	
kyselina sírová	10	+	+	+
kyselina stearová	100	+		
kyselina šťavelová vod.	nas.	+	+	+
kyselina vinná vod.	nas.	+	+	
manganistan draselný vod.	nas.	+	+*	
metanol	100	+	+	
metanol vod.	50	+	+	
metyletylketon	100	+	°	

SLOUČENINA	Koncentrace [%]	Teplota [°C]		
		20	60	100
metylchlorid	100	°		
minerální oleje	(viz technické kapaliny)			
močovina vod.	nas.	+	+	
naftalen	100	+		
naftalen	100	-*	-	-
nátronové vápno	50	+	+	
nátronové vápno	25	+	+	
nátronové vápno	10	+	+	+
n-butanol	100	+	+	
nitrobenzen	100	+*	°	
octan amonný vod.	kaž.	+	+	+
oktan viz isooktan				
oxid fosforečný	100	+		
oxid siřičitý	zře.	+	+	
ozon < 0,5 ppm		+*	-*	
peroxid vodíku vod.	90			
peroxid vodíku vod.	30	+	°	
peroxid vodíku vod.	10	+	+	
peroxid vodíku vod.	3	+	+	+
persíran draselný vod.	nas.	+		
propan kapalný	100	+		
propan plynný	100	+	+	
pyridin	100	+	°	
rtuť	100	+	+	
síra	100	+	+	+
síran amonný vod.	kaž.	+	+	+
síran draselný vod.	nas.	+	+	+
síran sodný vod.	nas.	+	+	+
sírouhlik	100	°		
sírovodík	zře.	+	+	
siřičitan sodný vod.	nas.	+	+	
soli baria	kaž.	+	+	+
soli hořčiku vod.	nas.	+	+	+
soli chromu 2+, 3+	nas.	+	+	
soli mědi	nas.	+	+	+
soli niklu	nas.	+	+	
soli rtuti vod.	nas.	+	+	
soli stříbra	nas.	+	+	
soli zinku vod.	nas.	+	+	
soli železa vod.	nas.	+	+	+
sulfid sodný vod.	nas.	+	+	
tetraboritan trisodný vod.	nas.	+	+	+
tetrahydrofuran	100	°	-	
tetrahydronaftalen	100	°	-	
tetrachloretan	100	°	-	
tetrachloretan	100	°	-	
thiofen	100	°	-	
thiosíran sodný vod.	nas.	+	+	
toluen	100	°	-	
trichloretan	100	°	-*	
uhlíčan amonný vod.	kaž.	+	+	+
uhlíčan draselný (potaš)	nas.	+	+	
uhlíčan sodný (soda)	nas.	+	+	
uhlíčan sodný (soda)	10	+	+	+
voda	100	+	+	+
xylén	100	°	-	
Technické kapaliny				
akumulátorová kyselina		+	+	
asfalt		+	°	
benzin čistý		+	°	
benzin naturál		+	°	
benzin speciál		+	°	

SLOUČENINA	Koncentrace [%]	Teplota [°C]		
		20	60	100
benzin super		+	°	
bělící lázeň (12,5 % Cl)		°	°	
borax vod.	nas.	+	+	
borovicová sílice		+	+	
brzdová kapalina		+	+	
dehet		+	°	
Formalin*		+	+	
fotografická vývojka	obv.	+	+	
Fridex*		+	+	
chlorové vápno		+	+	
chromové čínící lázně		+	+	
chromsivá směs		-	-	
kamenec nas.		+	+	
krém na boty		+	°	
Kresolum saponatum*		+		
kuličky proti molům		+		
Lanolin*		+	°	
LITEX*		+	+	
lněný olej		+	+	
Lysof*		+	°	
minerální oleje (bez aromátů)		+	°	-
motorové oleje		+	°	-
nafta motorová		+	°	
odmašťovačla synt.	už.	+	+	+
olej do dvoutaktních motorů		°	°	
olej na psací stroje		+	+	
olej transformátorový		+	°	
oleum	kaž.	-	-	
parafin	100	+	+	-
parafinový olej	100	+	°	-
pektin nas.		+	+	
pektroléter	100	+	°	
politura na nábytek		+	°	-
prací prostředky vys.		+	+	
Sagrotan*		+	°	
saponát na nádobí		+	+	+
silikonový olej		+	+	
smrková sílice		+	+	
soda	(viz uhličitán sodný)			
Solvina		+	+	
terpentín		°	-	
topný olej		+	°	
tuž		+	+	
ustalovač	10	+	+	
voda mořská		+	+	+
vodní sklo		+	+	
vosk na parkety		+	°	
změkčovačlo dibutylfálát		+	°	
změkčovačlo dibutylsebakát		+		
změkčovačlo dihexylfálát		+		
změkčovačlo dinonyladipát		+		
změkčovačlo dioctyladipát		+		
změkčovačlo dioctylfálát		+		
změkčovačlo trikresylfosfát		+		
změkčovačlo trioktylfosfát		+		
<b>Farmaka a kosmetické preparáty</b>				
Aspirin*		+		
Chinin		+		
jodová tinktura		+		
kafr		+		
lak na nehty		+		

SLOUČENINA	Koncentrace [%]	Teplota [°C]		
		20	60	100
mentol		+		
mýdlo a mýdlové vložky		+		
mýdlový roztok	nas.	+	+	+
mýdlový roztok	10	+	+	+
odlakovač na nehty		+	°	
parfémy		+		
šampon na vlasy		+	+	
vazelina lék.		+	°	
zubní pasta		+	+	
<b>Potravinářské a požitaviny</b>				
bramborový salát		+		
Coca-Cola*		+		
cukr suchý		+	+	+
cukr roztok		+	+	+
čaj – lístky		+	+	
čaj – nápoj		+	+	+
dřeň citronová i kůra		+		
dřeň jablčná		+	+	+
dřeň pomerančová i kůra		+		
eterické oleje		+	°	
gin	40	+		
hořčice		+		
kakao – nápoj		+	+	+
kakao – prášek		+		
káva (boby i mletá)		+		
káva – nápoj		+	+	+
kečup		+	+	
koňak		+		
koření		+		
kyselé rybičky		+	+	+
kyselé zeli		+	+	+
likér	kaž.	+		
limonáda		+		
lůj hovězí		+	+	
majonéza		+		
margarin		+	+	
marmeláda		+	+	+
máslu		+	+	
med		+	+	
mléčné výrobky		+	+	+
mléko		+	+	+
mouka		+		
ocet	už.	+	+	
olej citronový		+		
olej kokosový		+	+	
olej máťový		+		
olej olivový		+	+	
olej palmový		+	°	
olej pomerančový		+		
olej rostlinný		+	°	
olej sojový		+	°	
olej z kukuřičných klíčků		+	°	
olej z podzemnice olejné		+	+	+
olej živočišný		+	°	
ovocný salát		+		
pečivo		+	+	+
pivo		+		
podmáslí		+		
puding		+	+	+
rum	40	+	+	
rybí tuk		+		

SLOUČENINA	Koncentrace [%]	Teplota [°C]		
		20	60	100
sádlo vepřové		+	°	
salám		+	+	
sirup řepný	kaž.	+	+	+
slanečci		+		
sodová voda		+		
solanka		+	+	+
sůl kuchyňská	(viz chlorid sodný)			
sýr		+		
škrob – roztok	kaž.	+	+	
šlehačka		+		
šťáva ananasová		+	+	
šťáva citronová		+	+	
šťáva grapefruitová		+	+	
šťáva jablčná		+	+	
šťáva ovocná		+	+	
šťáva pomerančová		+	+	
šťáva rajská		+	+	
šťáva z pečeně		+	+	+
trest citronová		+		
trest hořkých mandlí		+		
trest octová	už	+	+	
trest rumová		+		
trest vanilková		+	+	
tvaroh		+		
vejce syrová i vařená		+	+	+
vino		+	+	
whisky	40	+		
zelenina		+	+	+
želatina		+	+	+

Vysvětlivky značení :

+	odolnost
+	částečná odolnost
°	podmínečná odolnost
-*	malá odolnost
-	nestállost
bez označení	nezkoušeno
kaž.	jakákoliv koncentrace
konc.	konzentrováný roztok
níž.	nízká koncentrace
už.	užívaná koncentrace
obv.	obvyklá, obchodní koncentrace
zř.	zředěný roztok
vod.	vodný roztok
nas.	za studena nasycený roztok
tep.nas.	za tepla nasycený roztok
st.	stopy