

Vážený zákazníku,

pořízením TECEone jste se zcela záměrně rozhodli pro výrobek, který ve věcech osobní hygieny udává nové standardy. S TECEone jsme se zaměřili na podstatné funkce sprchovacího WC.

Obsluha je tedy jednoduchá a intuitivní. Přesto byste si měli před uvedením do provozu důkladně pročíst tuto brožuru.

Obsahuje některé informace týkající se funkcí, bezpečnosti a údržby TECEone, které jsou důležité pro trvalý a bezproblémový provoz.

Děkujeme Vám za Vaši důvěru a přejeme Vám příjemné zážitky s naším výrobkem.

Váš tým TECE.

CZ

**Před prvním uvedením do provozu si pozorně přečtěte tento návod k obsluze a respektujte všechny pokyny týkající se obsluhy a bezpečnosti!**

# OBSAH

<b>1. Přehled</b>	109
Obsah dodávky	109
<b>2. Bezpečnostní pokyny</b>	109
Použití v souladu s účelem	109
Bezpečnostní pokyny	109
<b>3. Obsluha</b>	110
Ovládací prvky	110
Kontrola teploty vody při uvedení do provozu	110
Spusťte funkci sprchování	110
Sundejte WC sedátko	111
Výměna sprchového uzávěru	111
<b>4. Čištění a údržba</b>	112
WC sedátko, ovládací tlačítka	112
WC keramika	112
Sprchovací rameno	112
<b>5. Pomoc při problémech</b>	113
<b>6. Technické údaje</b>	114
<b>7. Náhradní díly</b>	114

# 1. Přehled

## Obsah dodávky

TECEone WC keramika  
Sprchové uzávěry, montážní materiál,  
montážní návod, návod k obsluze

Na přední vnitřní straně obalu se nachází osm obrázků, na které se odkazuje v tomto návodu:

- A Otočné tlačítko vpravo „regulace vody“
- B Otočné tlačítko vlevo „nastavení teploty“
- C Sprchovací rameno se sprchovací tryskou
- D Připevnění sedátka pojistnými šrouby
- E Otočné tlačítko vpravo „regulace vody“ lehce pootočené
- F Otočné tlačítko vpravo „regulace vody“ otočené
- G Výsuvné rameno se sprchovací tryskou
- H Odnímatelná sprchovací tryska

## 2. Bezpečnostní pokyny

### Použití v souladu s účelem

TECEone je závěsná WC keramika na stěnu s funkcí sprchování, určená pro hygienu hýždí a intimní hygienu v uzavřených místnostech. Bez využití funkce sprchování ji lze používat také jako běžnou WC keramiku. Jakékoli použití přesahující tento rámec se považuje za použití, které není v souladu s účelem.

CZ

### Bezpečnostní pokyny

- Dbejte na to, aby si Vaše děti nehrály s TECEone!
- Nenechte žádné předměty spadnout na sedátko nebo na keramiku!
- Sedátko je vybavené mechanickou brzdou. Otevírejte a zavírejte proto sedátko pouze malou silou!
- Nestoupejte na sedátko nebo na keramiku!
- Neprovádějte žádné opravy nebo změny na TECEone, ty smí provádět pouze proškolení servisní technici!
- TECEone neinstalujte v místnostech ohrožených mrazem!

## 3. Obsluha

### Ovládací prvky

TECEone se obsluhuje intuitivně pomocí dvou otočných tlačítek vpravo a vlevo:

- Otočné tlačítko vpravo (A) „regulace vody“: Tímto tlačítkem otevřete přívod vody do sprchovací trysky a regulujete intenzitu proudu vody. Sprchovací tryska od určitého množství vody „automaticky“ vyjede.
- Otočné tlačítko vlevo (B) „nastavení teploty“: Tímto tlačítkem regulujete teplotu vody použité ke sprchování hýždí.

### Kontrola teploty vody při uvedení do provozu

- Otočte levé otočné tlačítko až na nejvyšší možnou teplotu.
- Přidržte vhodnou nádobu (pohárek, apod.) před sprchovací tryskou.
- Otočte pravým otočným tlačítkem a opatrně vyzkoušejte, jestli je teplota vody příjemná (nastavení z výroby je 38 °C). Pokud teplota výrazně převyšuje příjemný rozsah, musí být teplota znovu nastavena odborníkem.
- Natočte levé otočné tlačítko na Vámi požadovanou teplotu nebo do středové polohy.
- Otočte pravé otočné tlačítko až na minimum, abyste zastavili přívod vody.

### Spusťte funkci sprchování

- V případě potřeby pouze lehce pootočte pravým otočným tlačítkem: Sprchovací tyčinka ještě zcela nevyjela a případná vychladlá voda vyteče do keramiky, zároveň se sprchovací tyčinka omyje vodou a vyčistí (E).
- Pravé otočné tlačítko otočte do polohy úplného otevření: Sprchovací tryska nyní zcela vyjede a bude zahájeno čištění vodou (F).
- Otáčením pravým otočným tlačítkem zvyšujete nebo snižujete intenzitu oplachu až na požadovaný výsledek.
- Otáčením levým otočným tlačítkem můžete – i za provozu – nastavovat Vámi požadovanou teplotu.
- Pro ukončení funkce sprchování otočte tlačítko až na minimum.

## **Sundejte WC sedátko**

- Zvedněte WC sedátko
- Pomocí klíče s vnitřním šestihranem (2,5 mm) uvolněte oba závrtné šrouby na závěsech (D).
- Obejměte WC sedátko a oběma rukama a s lehkým trhnutím je vytáhněte nahoru.

Poznámka: Při montáži po nasazení oba závěsy přitlačte – současně, s mírným zatlačením – na upevňovací čepy, dokud slyšitelně nezacvaknou.

## **Výměna sprchového uzávěru**

Dodávka obsahuje tři sprchové trysky (standard 75°). Při výměně postupujte následujícím způsobem:

- Otáčejte pravým otočným tlačítkem, dokud rameno sprchy trochu nevyjede.
- Sprchovací trysku ručně vytáhněte a zavřete přívod vody (G).
- Jednou rukou pevně držte sprchovací rameno a druhou rukou uzávěr ze sprchovací tyčinky stáhněte směrem dopředu (H).
- Poté nasuňte Vámi zvolenou sprchovací trysku – otvorem nahoru – na sprchovací rameno, dokud lehce nezacvakne.

Volitelně lze objednat další sprchové uzávěry s odlišnou intenzitou a umístěním sprchovacího proudu (viz oddíl „Náhradní díly“).

## 4. Čištění a údržba

### WC sedátko a ovládací tlačítka

K dennímu čištění WC sedátka a ovládacích tlačítek používejte měkký hadřík a teplou vodu, k tomu jemný saponát určený pro použití v domácnosti. Nepoužívejte žádné abrazivní čističe nebo čisticí prostředky obsahující chlór a kyseliny! Při čištění keramiky vždy otevřete sedátko nebo jej sundejte, aby případné stoupající výpary nemohly napadnout plast.

### WC keramika

Keramiku čistěte pravidelně, popř. okamžitě v případě jejího zašpinění. K pravidelnému čištění keramiky používejte běžně dostupný čisticí prostředek na toalety. K odstraňování vápenatých usazenin používejte běžně dostupný odvápnovač nebo octový čistič. Při použití čisticího prostředku vždy respektujte pokyny výrobce!

Zabraňte kontaktu s tvrdými nebo kovovými předměty, které mohou povrch poškodit nebo na něm zanechat stopy.

### Sprchovací rameno

- K samočištění lehce pootočte pravým otočným tlačítkem (A): Sprchovací rameno nevyjede a voda jej omyje a vyčistí ho tak.
- V případě odolných nečistot otáčejte pravým otočným tlačítkem, dokud sprchovací tyčinka (C) nevyjede při malém proudu vody. Nečistoty odstraňte pomocí vhodného kartáče nebo měkkým hadříkem. Pro tyto účely používejte jen jemný čisticí prostředek.

CZ

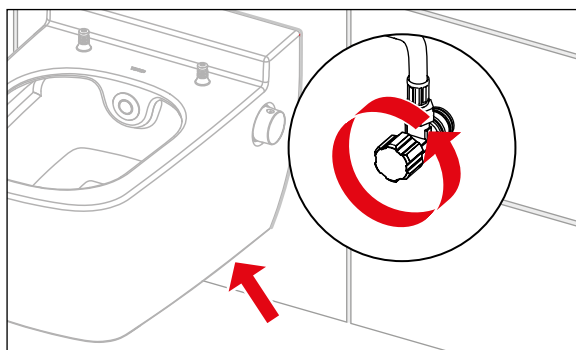
Při používání silně vápenaté vody mohou vznikat vápenaté usazeniny na sprchovém uzávěru, sprchovací tyčince a také na pojistném a hygienickém zařízení. Ty lze odstranit běžně dostupným odvápnovačem nebo octovým čističem nebo – v případě odolnějších usazenin – je lze jednoduše vyměnit. Tyto konstrukční prvky jsou k dostání jako náhradní díly (viz oddíl „Náhradní díly“).

## 5. Pomoc při problémech

TECEone je konstruováno tak, že se problémy mohou vyskytnout jen v několika málo případech. Pokud se i přesto vyskytne závada, je Vaší správnou kontaktní osobou většinou vhodný odborník (= instalatér).

Problém	Možné příčiny	Řešení
Z keramiky vytéká/kape voda.		Zavřete rohové ventily (obrázek níže) nebo hlavní ventil a zavolejte instalatéra!
Sprchovací tyčinka nevyjždí.	Příliš nízký tlak vody.	Zavolejte instalatéra.
Sprchovací proud je příliš slabý.	Hadice přívodu vody je zlomená.	Zavolejte instalatéra.
	Sprchový uzávěr nebo sprchovací tyčinka je ucpaná/zanesená.	Sprchový uzávěr nebo sprchovací tyčinku vyčistěte vhodným kartáčem, popř. je v případě vápenatých usazenin vyměňte.
Ze sprchovací tyčinky neteče voda.	Přívod vody je přerušný.	Zkontrolujte, jestli jsou otevřené rohové ventily (obrázek níže) nebo zkontrolujte centrální přívod vody.
Teplota vody je najednou příliš vysoká, popř. příliš nízká.	Vadná teplotní kartuše.	Zavolejte instalatéra.

Poloha rohových ventilů:



CZ

## 6. Technické údaje

Teplotní rozmezí 10 – 38 °C

Tlak vody min. 1 bar (0,1 MPa), max. 10 bar (1 MPa)

Spotřeba vody do 5 l/min.

## 7. Náhradní díly

