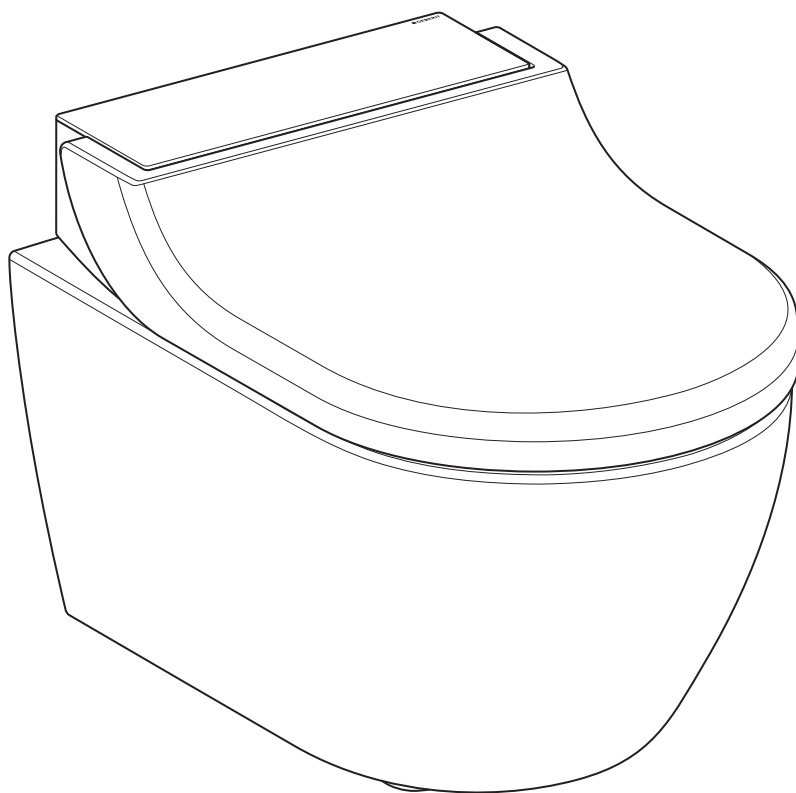


GEBERIT AQUACLEAN TUMA
CLASSIC

 **GEBERIT**



NÁVOD K OBSLUZE



967.223.00.0(05)

Obsah

Pro vaši bezpečnost.....	5
Pro koho je výrobek vhodný?	5
Jak se výrobek používá?	5
Čemu byste měli předcházet?	5
Použití v rozporu s určením.....	5
Všeobecné bezpečnostní pokyny.....	5
Vysvětlivky k výstražným upozorněním.....	7
Seznam symbolů na výrobku	7
Zaregistrujte Váš přístroj.....	8
Seznamte se s přístrojem	9
O přístrojích Geberit AquaClean	9
Přehled funkcí	9
Přehled přístroje	10
Koncepce obsluhy	12
O koncepci obsluhy	12
Boční ovládací panel	12
Stavová LED na bočním ovládacím panelu	13
Speciální obsazení tlačítek.....	13
Zapínání, popř. vypínání zařízení.....	14
Aplikace Geberit	16
Kontrola kompatibility	16
Stažení aplikace Geberit Home.....	16
Použití aplikace Geberit Home	17
Popis obsluhy přístroje	18
První kroky	18
Nastavení Vašeho přístroje	18
Další nastavení vašeho zařízení v aplikaci Geberit Home	18
Používání anální sprchy	19
Přízpusobte průběh sprchování svým potřebám.....	19
Nastavení intenzity sprchovacího proudu	19

Oložení osobního uživatelského profilu v aplikaci Geberit Home.....	19
Čištění a odvápnování přístroje.....	20
Návod na údržbu	20
Všeobecné doporučení k čištění	20
Automatická výměna vody	20
Cílená dezinfekce	21
Vhodné čisticí prostředky a čisticí přístroje	21
Pokyny pro péči o hladké povrchy.....	23
Pokyny pro údržbu sanitárních keramik	23
Čištění prostoru mezi zařízeními a keramickou mísou	24
Pokyny pro péči o WC sedátko	25
Sejměte WC víko.....	25
Čištění WC víka, WC sedátka a pouzdra	26
Čištění sprchovací trysky	27
Odvápnění přístroje.....	28
Hlášení k odvápnění přístroje.....	31
Takto odstraníte poruchy	32
Postup při poruchách	32
Sprchovací toaleta nefunguje.....	33
Ostatní funkční závady.....	34
Udržitelný rozvoj	36
Skupina Geberit a udržitelný rozvoj.....	36
Ecodesign – ekologická bilance	36
Ekologické tipy	36
Likvidace	37
Likvidace starých elektrických a elektronických zařízení	37
Záruka pro konečné zákazníky	37
Technické informace a shoda	39
Technické informace	39
Zjednodušené EU prohlášení o shodě	39

Pro vaši bezpečnost

Pro koho je výrobek vhodný?

Sprchovací WC Geberit AquaClean je ve své funkci jako WC vhodné pro všechny věkové kategorie. Děti smí jeho čištění a servisní práce provádět pouze pod dozorem.

Jak se výrobek používá?

Výrobek je vhodný pro následující účely a oblasti použití:

- použití jako sprchovací WC:
 - k očištění anální oblasti
- k instalaci ve vytápěném interiéru
- k připojení k systému pro rozvod pitné vody
- k provozu s vodou ze zařízení na reverzní osmózu

Čemu byste měli předcházet?

Výrobek není určen pro následující použití:

- opuštění WC sedátka v průběhu sprchování
- zatěžování a pokládání předmětů na WC víko
- provoz bez záslepky pro odvěpňovací prostředek Geberit AquaClean

Použití v rozporu s určením

Při použití v rozporu s určením společnost Geberit nenes odpovědnost za následky.

Všeobecné bezpečnostní pokyny

Níže uvedené bezpečnostní pokyny platí po celý cyklus životnosti výrobku:

- Před prvním použitím výrobku si přečtěte návod k obsluze, abyste se seznámili s používáním výrobku.
- Uchovejte návod k obsluze pro možnost pozdějšího nahlédnutí.
- Nepoužívejte zařízení, pokud je poškozené. Odpojte přístroj pokud možno od elektrické sítě a kontaktujte servis Geberit.
- Přístroj neotvírejte. Neobsahuje žádné součástky, které by od uživatele vyžadovaly údržbu nebo opravu.

- Neprovádějte žádné změny ani dodatečné instalace. Při modifikacích může dojít k ohrožení života.
 - Opravy smějí provádět pouze autorizovaní kvalifikovaní pracovníci pomocí originálních náhradních dílů.
 - Smí se používat pouze originální součásti příslušenství.
 - Provozovatel nebo uživatel smí provádět pouze takovou obsluhu a údržbu, která je popsána v tomto návodu k obsluze.
 - K montáži používejte vždy aktuální verzi návodu k montáži, pokud byl výrobek Geberit AquaClean demontován (např. kvůli stěhování).
 - Výrobek Geberit AquaClean připojujte jen k síťovému napětí uvedenému na výrobním štítku.
 - Při používání čisticích a odvápnovacích prostředků vždy dbejte údajů výrobce.
-

i Tento dokument obsahuje na různých místech výstražná upozornění. Výstražná upozornění jsou bezpečnostní pokyny, závislé na jednání a situaci. Varují před specifickými nebezpečími.

i Tento návod odpovídá technickému stavu přístroje v okamžiku předání k tisku. Práva na změny v souvislosti s dalším vývojem zůstávají vyhrazeny.

Aktuální verze tohoto a dalších dokumentů máte k dispozici online: www.geberit.com

Vysvětlivky k výstražným upozorněním

Výstražná upozornění jsou umístěna tam, kde hrozí nebezpečí.

Výstražná upozornění mají následující strukturu:



VÝSTRAHA

Druh a zdroj nebezpečí

Možné následky v případě nedbání nebezpečí.

- ▶ Opatření pro zabránění nebezpečí.

Pro účely upozornění na další nebezpečí na výstražných upozornění a na důležité informace se používají tato signální slova.

Symbol	Signální slovo a význam
	NEBEZPEČÍ Signální slovo označuje ohrožení s vysokým stupněm rizika, jež, v případě nezabránění, může mít za následek smrt nebo vážná zranění.
	VAROVÁNÍ Signální slovo označuje ohrožení s nízkým stupněm rizika, jež, v případě nezabránění, může mít za následek menší nebo větší zranění.
	UPOZORNĚNÍ Signální slovo označuje ohrožení, jež, v případě nezabránění, může mít za následek hmotné škody.
	Označené pouze symbolem. Upozorňuje na důležitou informaci

Seznam symbolů na výrobku

Symbol	Význam
	Před uvedením výrobku do provozu si přečtěte bezpečnostní pokyny a návod k obsluze/provozu.
	Ohrožení života zásahem elektrického proudu

Zaregistrujte Váš přístroj

Registrace k prodloužení záruky

Prodlužte si bezplatně záruční dobu vašeho Geberit AquaClean. Zaregistrujte se k tomuto účelu do 90 dnů od data instalace.



V třetím roce záruční doby přebírá Geberit v případě vad materiálu nebo výrobních vad bezplatně dodání náhradních dílů, pokud byl výrobek nainstalován a uveden do provozu odbornou instalační firmou.

Přes odkaz: <https://www.geberit-aquaclean.com/landing-pages/onboarding>

Poštou: Vyplňte příložený záruční list a pošlete nám jej.

Přes smartphone nebo tablet:



Android:

iOS:

Přes aplikaci Geberit Home:



Seznamte se s přístrojem

O přístrojích Geberit AquaClean

Zařízení Geberit AquaClean je WC s integrovanou funkcí sprchování. Zařízení rovněž splňuje všechny funkce běžného WC. Další funkce jsou závislé na provedení vašeho výrobku.

Přehled funkcí

Hygienické funkce:

- sprchovací technologie WhirlSpray
- automatické čištění sprchovací trysky před každým sprchováním i po něm

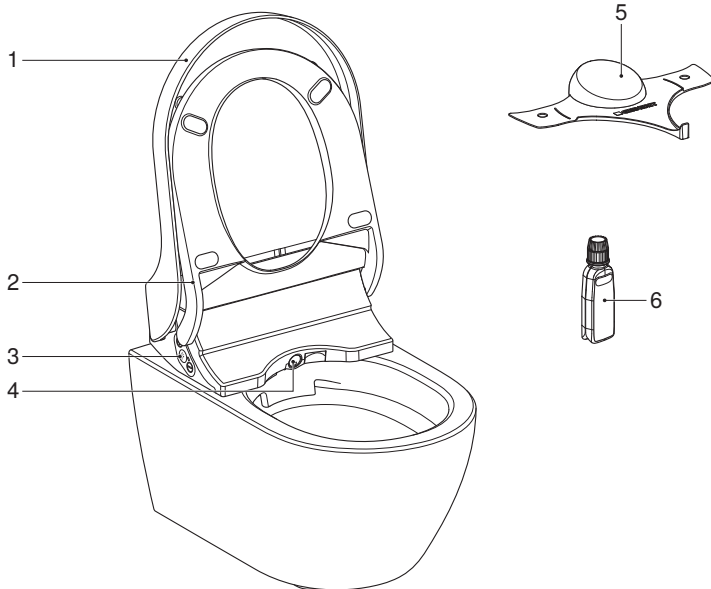
Komfortní funkce:

- volitelná intenzita sprchovacího proudu
- WC sedátko a WC víko s funkcí SoftClosing
- boční ergonomický ovládací panel

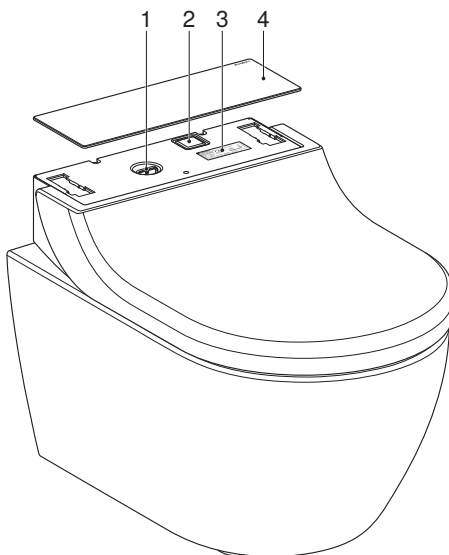
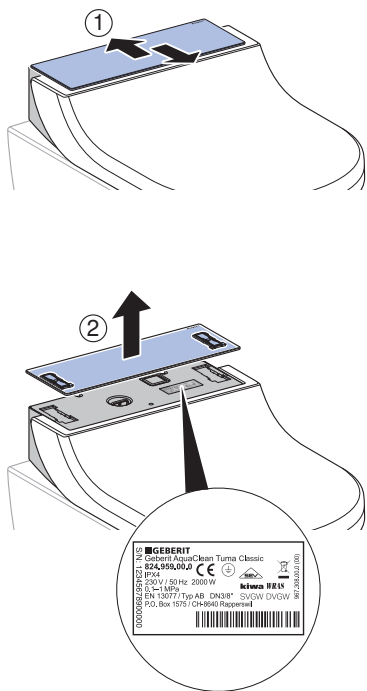
Čištění a péče:

- snímací WC víko
- zvedací nástavec k čištění prostoru mezi přístrojem a keramickou mísou
- odvápnovací program

Přehled přístroje



- 1 WC víko
- 2 Sedací kruh
- 3 Boční ovládací panel se stavovou LED
- 4 Rameno s tryskou se sprchovací tryskou
- 5 Plastový kryt
- 6 Odvápňovací prostředek Geberit AquaClean (pol. č. 147.040.00.1)



- 1 Plnicí otvor se zátkou pro odvápňovací prostředek Geberit AquaClean
- 2 Síťový vypínač
- 3 Výrobní štítek s číslem série
- 4 Designový kryt

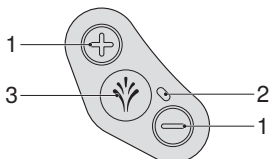
Koncepce obsluhy

O koncepci obsluhy

Sprchovací WC je možné ovládat přes boční ovládací panel nebo aplikaci Geberit Home.

Boční ovládací panel

Prostřednictvím bočního ovládacího panelu lze ovládat funkce sprchovacího WC u tohoto přístroje.



- 1 Tlačítka <+>/<->: zvýšení nebo snížení intenzity sprchovacího proudu
- 2 Stavová LED
- 3 Tlačítko <Sprcha>: spuštění a zastavení anální sprchy

Stavová LED na bočním ovládacím panelu

Stavová LED na bočním ovládacím panelu vás informuje o aktuálním stavu zařízení.

LED	Popis
Bliká modře	Zařízení se po zapnutí inicializuje. Provede se systémové spláchnutí.
Svítlí modře	Vytápění je zapnuté.
Nesvítlí	Vytápění je vypnuté. Ekonomický režim provozu je aktivní.
Bliká modro-červeně	Zařízení se musí odvápnit. → Viz „Odvápnění přístroje“, Strana 28.
Bliká červeně	Hlášení poruchy → Viz „Sprchovací toaleta nefunguje“, Strana 33.
Bliká modro-červeně a svítí oranžově	Zařízení je zablokované a musí se naléhavě odvápnit. Použití funkcí sprchování není v zablokovaném stavu možné. Blokaci lze zrušit pro 1 sprchovací cyklus, k tomu je nutno podržet stisknuté tlačítko <Sprcha> po dobu 5 sekund.
Svítlí oranžově	Právě probíhá odvápnění zařízení. Po dobu odvápnění nelze sprchovací WC používat.
Bliká oranžově	Probíhá výměna vody. → Viz „Automatická výměna vody“.
Bliká současně červeně a oranžově	Zařízení se nachází v režimu odvápnění a čeká na akci uživatele.

Speciální obsazení tlačítek

Při speciálním přiřazení funkcí tlačítkům máte přístup k rozšířeným funkcím sprchovacího WC.

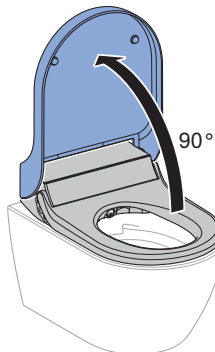
Tabulka 1: Boční ovládací panel

Funkce	Tlačítko na bočním ovládacím panelu	Zap	Vyp
Vysunutí ramena s tryskou pro čištění	Současně krátce stisknete <+> a <Sprcha>.	–	–
Spuštění funkce odvápnění	Stisknete současně <-> a <Sprcha> po dobu 5 sekund.	–	–
Potlačení hlášení o odvápnění pro 1 další sprchovací cyklus	Stisknete tlačítko <Sprcha> po dobu 5 sekund.	Pípnutí (1x)	–

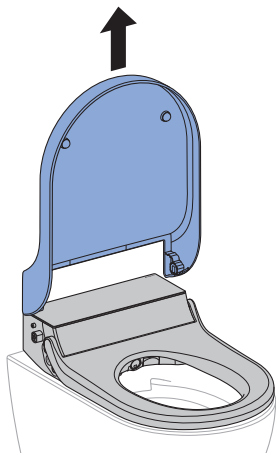
Zapínání, popř. vypínání zařízení

i Mezi vypnutím a zapnutím je nutné vyčkat minimálně 30 sekund.

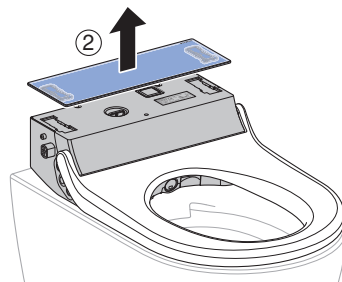
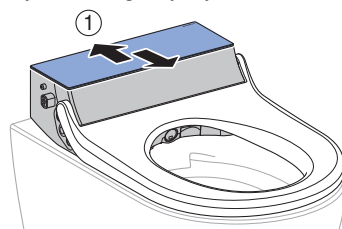
1 Odklopte WC víko.



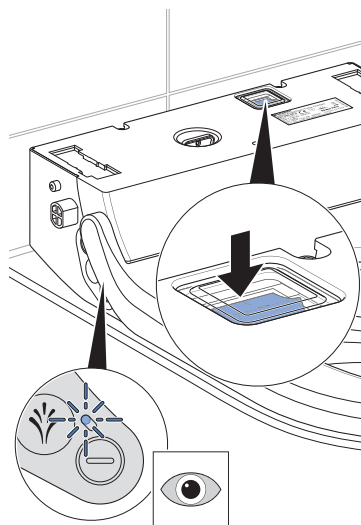
2 Sejměte WC víko.



3 Sejměte designový kryt.

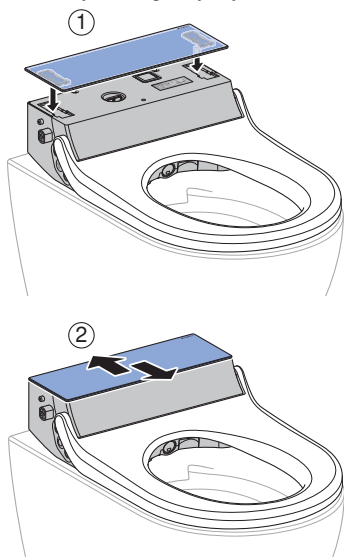


4 Stiskněte síťový vypínač.

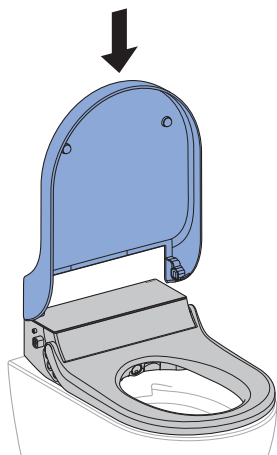


✓ Stavová LED na bočním ovládacím panelu bliká/zhasne.

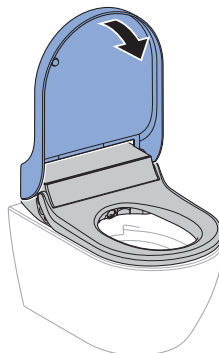
5 Namontujte designový kryt.



6 Namontujte WC víko.



7 Sklopte WC víko.



Výsledek

✓ Příklad se po zapnutí znovu inicializuje.

Aplikace Geberit

Kontrola kompatibility

Abyste mohli aplikaci Geberit využívat v plném rozsahu, potřebujete chytrý telefon s aktuální verzí systému Android nebo iOS. V případě potřeby zkontrolujte oprávnění (Bluetooth®, sdílení polohy) a potvrďte je.

Stážení aplikace Geberit Home

Stáhněte si zdarma aplikaci Geberit Home v příslušném App-Store:

- 1** Otevřete App-Store ve svém smartphonu.
- 2** Do vyhledávacího pole zadejte „Geberit Home“.
 - ✓ Zobrazí se aplikace Geberit Home.



- 3** Stáhněte aplikaci.
 - ✓ Aplikace se stáhne a zobrazí se ve vašem smartphonu.

Pro stažení aplikace Geberit Home také můžete naskenovat příslušný QR kód:

Android:



iOS:



Použití aplikace Geberit Home

Aplikace Geberit Home komunikuje prostřednictvím rozhraní Bluetooth® se sprchovacím WC Geberit AquaClean.

i Dálkové ovládání sprchovacího WC Geberit AquaClean je deaktivované, dokud je sprchovací WC spojené s aplikací Geberit Home.

i Vezměte prosím na vědomí, že vaše zařízení případně nemusí disponovat dálkovým ovládáním nebo že jednotlivé funkce nemusí být k dispozici. Funkce a nastavení v aplikaci Geberit Home se mění v závislosti na zařízení a jsou označené (volitelně).

Prostřednictvím aplikace Geberit Home můžete provádět následující funkce a nastavení:

- Dálkové ovládání
 - Použití funkce dálkového ovládání
 - Úprava a uložení osobního nastavení
- Nastavení zařízení
 - Úprava a uložení základního nastavení
- Servis společnosti Geberit
 - Navázání kontaktu se servisem společnosti Geberit
- Služby společnosti Geberit
 - Registrovat zařízení
 - Prodloužení záruky
- Aktualizace softwaru
 - Aktualizace firmwaru

Následující informace můžete vyvolat prostřednictvím aplikace Geberit Home:

- Podrobné instrukce
 - Čištění sprchovací trysky a ramene pro osoušení (volitelně)
 - Výměna keramického voštinového filtru (volitelně)
 - Zobrazení odvápnění
- Instruktažní filmy
 - Přehrávání předváděcích filmů
 - Přehrávání filmů o údržbě a čištění
- Odstraňování poruch
 - Zobrazení chybových hlášení
- Návod k obsluze
 - Zobrazení návodu k obsluze

Popis obsluhy přístroje

První kroky

i Funkce je možné deaktivovat, aktivovat nebo upravovat prostřednictvím bočního ovládacího panelu nebo aplikace Geberit Home.

- Při aktivaci některé funkce zařízení pípne (1x).
- Při deaktivaci některé funkce zařízení pípne (2x).

Spustíte-li průběh sprchování,

- běží anální sprcha po dobu 50 sekund.
- průběh sprchování může být kdykoli přerušen.
- může být průběh sprchování přizpůsoben osobním potřebám.
- lze změnit základní nastavení a přizpůsobit jej osobním potřebám (pomocí aplikace Geberit Home).

Zastavíte-li průběh sprchování,

- funkce sprchování se deaktivuje.
- sprchovací tryska se intenzivně propláchne.
- zařízení přejde do ekonomického režimu provozu.

Nastavení Vašeho přístroje

Nastavení	Rozsah nastavení	Nastavení základního profilu ve výrobě
Intenzita sprchovacího proudu anální sprchy	stupeň 1–5	stupeň 3

Další nastavení vašeho zařízení v aplikaci Geberit Home

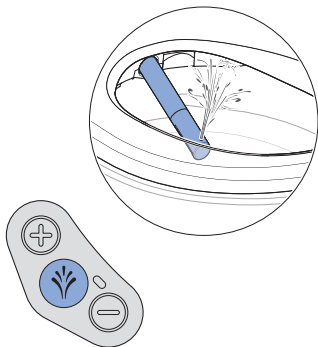
Nastavení	Rozsah nastavení	Nastavení základního profilu ve výrobě
Poloha ramene s tryskou anální sprchy	stupeň 1–5	stupeň 3
Oscilační funkce ramene s tryskou anální sprchy	zap./vyp.	zap.
Ohřev sprchovací vody	zap./vyp.	zap.
Teplota vody	stupeň 1–5	stupeň 4
Tvrdost vody → Viz „Hlášení k odvápnění zařízení“.	měkká/střední/tvrdá	tvrdá

Používání anální sprchy

Předpoklad

- Sedíte na WC sedátku.

- ▶ Stiskněte jednou krátce tlačítko <Sprcha> na bočním ovládacím panelu.



Výsledek

- ✓ Spustí se sprchování.
- ✓ Anální sprcha spustí funkci oscilace. Malé množství vody teče přes přepad do WC keramiky. Anální sprcha je po dobu 50 sekund aktivní.

- i** Opakovaným stisknutím tlačítka <Sprcha> můžete průběh sprchování předčasně ukončit.

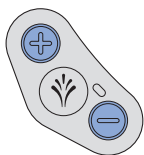
Přizpůsobte průběh sprchování svým potřebám

Nastavení intenzity sprchovacího proudu

Předpoklad

- Právě probíhá sprchování.

- ▶ Stiskněte tlačítko <+>, chcete-li intenzitu sprchovacího proudu zvýšit. Stiskněte tlačítko <->, chcete-li intenzitu sprchovacího proudu snížit.



Výsledek

- ✓ Intenzita sprchovacího proudu se zvýší, resp. sníží.

- i** Intenzitu sprchovacího proudu můžete nastavit v 5 stupních.

Uložení osobního uživatelského profilu v aplikaci Geberit Home

Předpoklad

- Aktuální verze aplikace Geberit Home je nainstalovaná ve vašem smartphonu.
- Provádí se aplikace Geberit Home.
- Nacházíte se ve snímacím rozsahu sprchovacího WC.

- ▶ Nastavení uložte v aplikaci Geberit Home.

Výsledek

- ✓ Osobní uživatelský profil je uložen ve vašem smartphonu.
- ✓ Nastavení platí pro všechna spárovaná sprchovací WC.

Čištění a odvápnování přístroje

Návod na údržbu

Rozhodli jste se pro výrobek s povrchem vysoké kvality. Dodržujte prosím následující pokyny pro údržbu.

Výrobce nepřebírá odpovědnost za škody na výrobku vzniklé nesprávnou péčí a manipulací.

Všeobecné doporučení k čištění

Dodržení intervalů čištění zajistí bezvadné fungování sprchovacího WC. Čištění smí být prováděno jen za použití vhodných čisticích prostředků a čisticích přístrojů. → Viz „Vhodné čisticí prostředky a čisticí přístroje“.

Interval čištění	Čištění
Denně	<ul style="list-style-type: none">▶ Kapky vody setřete měkkým hadříkem, který nepouští vlákna, abyste zamezili vzniku skvrn od vodního kamene.
Týdně	<ul style="list-style-type: none">▶ Keramickou mísu vyčistěte čisticím prostředkem Geberit AquaClean. → Viz „Pokyny pro péči o sanitární keramiku“.▶ Vyčistěte důkladně všechny povrchy a rohy. → Viz „Čištění WC víka, sedacího kruhu a pouzdra“.▶ Zkontrolujte sprchovací trysku a v případě potřeby ji vyčistěte. → Viz „Čištění sprchovací trysky“.▶ Sprchovací trysku vypláchněte pod tekoucí vodou, abyste odstranili cizorodé látky.

Automatická výměna vody

Pokud se sprchovací WC nepoužívá déle než 2 týdny, vypláchně se přístroj po zapnutí čistou vodou. Tím je zajištěna kvalita sprchovací vody před použitím.

Cílená dezinfekce

Dezinfekce je nutná jen tehdy, když hrozí konkrétní nebezpečí nákazy choroboplodnými zárodky. Dodržujte doporučené intervaly čištění a provádějte uvedené operace čištění.
→ Viz „Všeobecné doporučení pro čištění“.

UPOZORNĚNÍ

Agresivní dezinfekční prostředky

Dezinfekce agresivními dezinfekčními prostředky může vést k poškození povrchu.

- ▶ Používejte výhradně dezinfekční prostředky na bázi alkoholu, které jsou vhodné i pro dezinfekci rukou a pokožky.
- ▶ Respektujte bezpečnostní pokyny výrobce pro zacházení s nebezpečnými látkami.

Způsob dezinfekce	Postup při dezinfekci
Mokrý dezinfekce otíráním K použití na hladké povrchy, u kterých může dojít k oděru	<ul style="list-style-type: none">▶ Naneste na celý povrch dezinfekční prostředek.▶ Nechte dezinfekční prostředek působit podle pokynů výrobce.▶ Povrchy následně otřete jednorázovými utěrkami.

Vhodné čisticí prostředky a čisticí přístroje

UPOZORNĚNÍ

Agresivní odvěpňovací prostředky

Nevhodné odvěpňovací prostředky mohou způsobit poškození zařízení.

- ▶ K odvěpňování používejte výhradně odvěpňovací prostředky Geberit AquaClean.
- ▶ Věnujte pozornost kapitole Odvěpňovací zařízení.

UPOZORNĚNÍ






Agresivní a abrazivní čisticí prostředky




Čištění agresivními a abrazivními čisticími prostředky může vést k poškození povrchu.

- ▶ Používejte čisticí prostředek Geberit AquaClean.
- ▶ Dodržujte pokyny pro čištění a péči.

Doporučujeme použití čisticí soupravy Geberit AquaClean, neboť obsahuje čisticí prostředek, který je připravený k okamžitému použití a je optimálně přizpůsobený všem povrchům Geberit AquaClean.

Doporučené vlastnosti vhodných čisticích prostředků a vhodné čisticí pomůcky pro optimální provedení jednotlivých operací čištění:

Symbol	Vlastnosti vhodných čisticích prostředků
	Neškodné pro pokožku
	Slabě kyselé, například zředěná kyselina citronová
	Slabě pěnící
	Tekuté
	Ředitelné vodou

Symbol	Vhodné čisticí pomůcky
	Měkké houby s jemnými póry
	Bezprašné, měkké hadříky, které nepouštějí vlákna
	WC štětka

Pokyny pro péči o hladké povrchy

Všechny hladké povrchy lze hygienicky čistit vodou a tekutým, jemným čisticím prostředkem šetrným k pokožce.

- i** Agresivní a abrazivní čisticí prostředky mohou povrch poškodit. Používejte výhradně tekuté, jemné čisticí prostředky nepoškozující pokožku. Čisticí souprava Geberit AquaClean (pol. č. 242.547.00.1) obsahuje čisticí prostředek, který je připravený k okamžitému použití a je optimálně přizpůsoben všem povrchům zařízení Geberit AquaClean.

Pokyny pro údržbu sanitárních keramik

- Používejte běžně dostupné čisticí prostředky pouze v souladu s příslušnými pokyny výrobce.
- Dbejte na to, aby sedátko sanitární keramiky nebo víko pisoáru byla během působení čisticích prostředků otevřená či odmontovaná.
- Abrazivní čisticí prostředky s obsahem chloru používejte výlučně v případě silných usazenin.
- Nepoužívejte pro čištění žádné ostré nebo špičaté předměty.

Znečištění	Opatření týkající se údržby
Pro každodenní čištění	<ul style="list-style-type: none">▶ Používejte tekuté, jemné čisticí prostředky a vodu.▶ Povrch osušte měkkým hadříkem, který nepouští vlákna.
V případě těžkých znečištění	<ul style="list-style-type: none">▶ Obecně používejte čisticí prostředky vhodné pro sanitární keramiky nebo jemné čisticí mléko.▶ Stávající vápenné usazeniny odstraňte pomocí jemného octového čističe.▶ Povrch očistěte vodou.▶ Povrch osušte měkkým hadříkem, který nepouští vlákna.
V případě silných usazenin	<p>Organické usazeniny (hnědé až černé zbarvení):</p> <ul style="list-style-type: none">▶ Postižená místa očistěte běžně dostupným chlorovým čističem. Dodržujte přitom údaje od výrobce čisticího prostředku. Doba působení chlorového čističe však smí činit max. 2 hodiny.▶ Povrch očistěte vodou.▶ Povrch osušte měkkým hadříkem, který nepouští vlákna. <p>Silikátové usazeniny (šedé zbarvení):</p> <ul style="list-style-type: none">▶ Navlhčete hadřík z mikrovlákna běžně dostupným čističem na sklokeramiky.▶ Postižená místa očistěte krouživými pohyby. Silikátové usazeniny jsou velmi odolné, což znamená, že může být zapotřebí několik čisticích procesů.▶ Povrch očistěte vodou.▶ Povrch osušte měkkým hadříkem, který nepouští vlákna.

Čištění prostoru mezi zařízením a keramickou mísou



VÝSTRAHA

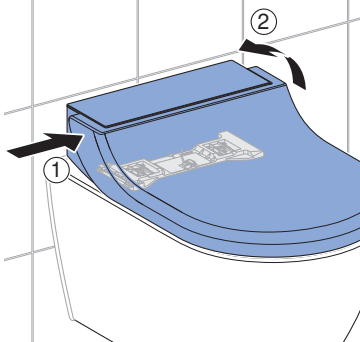
Ohrožení života zásahem elektrického proudu

Bez omezovače odebrání
(bezpečnostní šňůra) může při
pohybu téci do přístroje voda.

- ▶ Šňůru omezovače odebrání
nepřežte ani nepoškejte.
- ▶ S omezovačem odebrání
nemanipulujte ani jej
neodstraňujte.

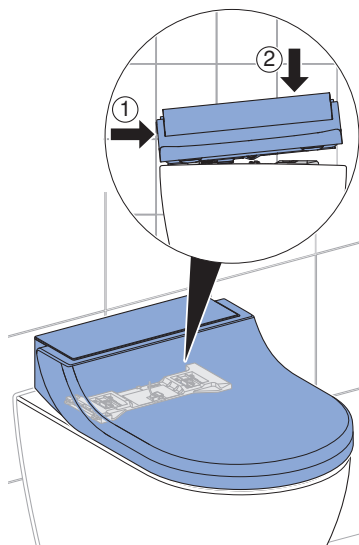
1 Vypněte zařízení.

2 Uvolněte přístroj ze základní desky.



3 Přístroj nadzvedněte, pokud to
omezovač odebrání dovolí. Vyčistěte
prostor mezi sprchovací toaletou a
keramickou mísou.

4 Namontujte přístroj na základní
desku. Dbejte na to, aby bezpečně
zaskočil.



5 Zapněte zařízení.

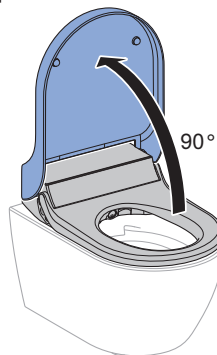
Pokyny pro péči o WC sedátko

Při čištění WC sedátka dodržujte následující pokyny:

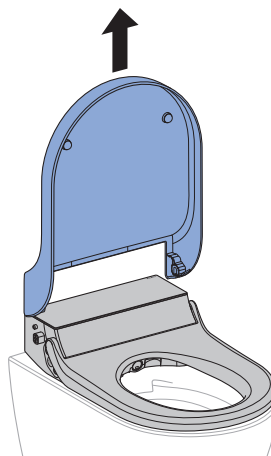
- Dbejte na to, aby WC sedátko bylo během působení čisticích prostředků otevřené či odmontované.
- Nepoužívejte čisticí prostředky s obsahem chloru nebo kyselin či leptavé čisticí prostředky.
- Nepoužívejte žádné abrazivní čisticí prostředky.
- Nepoužívejte pro čištění žádné ostré nebo špičaté předměty.
- Používejte tekuté, jemné čisticí prostředky a vodu.
- Používejte měkký hadřík, který nepouští vlákna.
- Okamžitě odstraňte látky obsahující rozpouštědla.

Sejměte WC víko

- 1 Odklopte WC víko.



- 2 Sejměte WC víko.

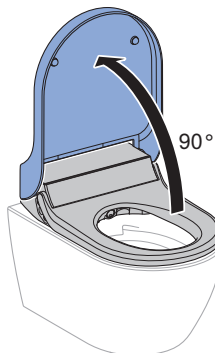


Čištění WC víka, WC sedátka a pouzdra

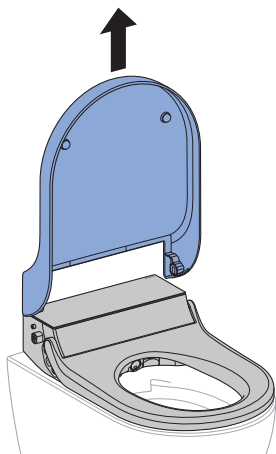
i Dávejte pozor, abyste nepoškrábali povrchy. Odkládejte vždy součásti na měkkou podložku, která je nepoškrábe.

1 Nastříkejte na povrchy čisticí prostředek Geberit AquaClean. Otřete povrchy vlhkým měkkým hadříkem, který nepouští vlákna.

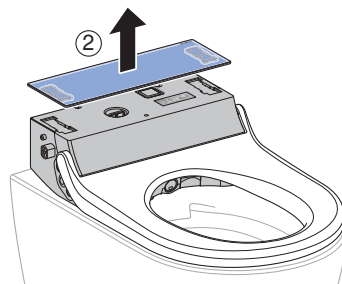
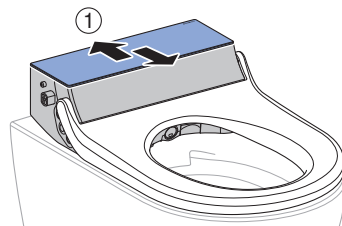
2 Otevřete WC víko.



3 Sejměte WC víko.



4 Ke kompletnímu čištění sejměte designový kryt.



5 Nastříkejte na WC víko a WC sedátko čisticí prostředek Geberit AquaClean. Otřete povrchy vlhkým měkkým hadříkem, který nepouští vlákna.

6 Všechny povrchy potom osušte měkkým hadříkem, který nepouští vlákna.

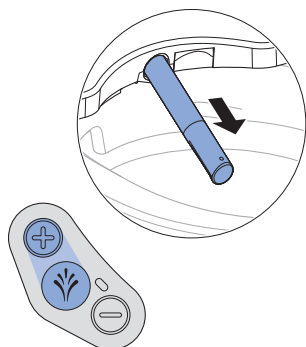
7 Po čištění přístroj zase sestavte v opačném pořadí.

Čištění sprchovací trysky

- i** K čištění použijte měkkou netřepivou utěrku.
- Čisticí prostředek Geberit AquaClean je optimálně vhodný pro všechny povrchy zařízení.

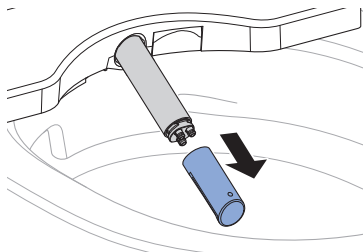
1 Odklopte WC víko a WC sedátko.

2 Stiskněte současně tlačítka <+> a <Sprcha> na bočním ovládacím panelu.



- ✓ Rameno s tryskou se úplně vysune.

3 Pevně držte rameno s tryskou a vytáhněte sprchovací trysku dopředu kvůli čištění a odvápnění. Dbejte stále na to, abyste sprchovací tryskou pohybovali přímo vůči ramenu s tryskou.



4 Pokud sprchovací trysku již není možné úplně vyčistit a odvápnit, vyměňte ji.

5 Nastříkejte na rameno s tryskou čisticí prostředek Geberit AquaClean. Opláchněte jej následně důkladně teplou vodou.

6 Sprchovací trysku pečlivě vysušte.

7 Namontujte sprchovací trysku.

8 Stiskněte tlačítko <Sprcha> na bočním ovládacím panelu.



- ✓ Rameno s tryskou se úplně zasune. Proces čištění je ukončen.

Odvápňení přístroje

UPOZORNĚNÍ

Agresivní odvápňovací prostředky

Nevhodné odvápňovací prostředky mohou způsobit poškození zařízení.

- ▶ K odvápňování používejte výhradně odvápňovací prostředky Geberit AquaClean.
- ▶ Věnujte pozornost kapitole Odvápňení zařízení.

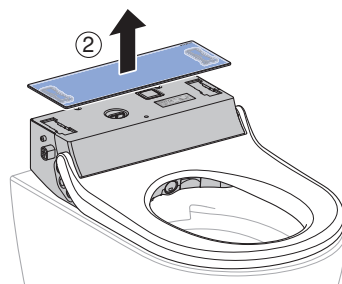
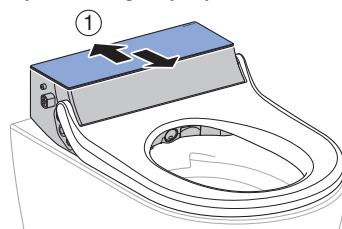


- Odvápňení je potřebné minimálně jedenkrát ročně, v závislosti na počtu sprchovacích cyklů i častěji.
- V průběhu odvápňování lze sprchovací WC nadále používat bez funkce sprchování.
- Proces odvápňení trvá až 30 minut. Jakmile oranžová stavová LED zhasne, je funkce sprchování opět připravená k provozu.
- Vystříknutý odvápňovací prostředek Geberit AquaClean ihned odstraňte vlhkým hadříkem.

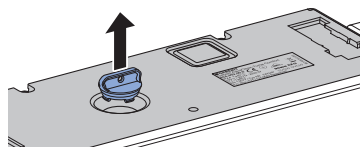
Předpoklad

- Stavová LED na ovládacím panelu bliká modro-červeně, nebo současně bliká modro-červeně a svítí oranžově.
- WC víko je odmontované.

1 Sejměte designový kryt.



2 Vyměňte zásleпку.

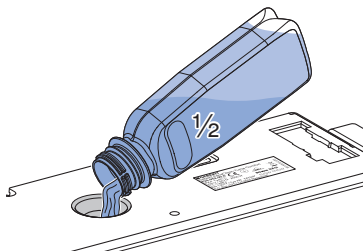


3 Stiskněte současně tlačítka <--> a <Sprcha> na bočním ovládacím panelu na déle než 5 sekund, dokud LED indikace nezačne blikat současně červeně a oranžově.

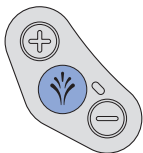


- ✓ Stavová LED na bočním ovládacím panelu bliká současně červeně a oranžově.

- 4** Nalijte asi půl láhve odvápnovacího prostředku Geberit AquaClean do zařízení.

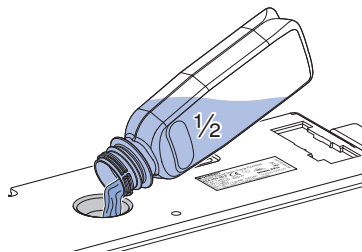


- 5** Stiskněte tlačítko <Sprcha> na bočním ovládacím panelu.



- ✓ Stavová LED svítí oranžově.
- ✓ Zařízení zpracuje nalitý odvápnovací prostředek, malé množství odvápnovacího prostředku přitom vyteče do keramické mísy. Asi po 15 sekundách bliká stavová LED na bočním ovládacím panelu současně červeně a oranžově.

- 6** Nalijte zbytek odvápnovacího prostředku Geberit AquaClean do zařízení.



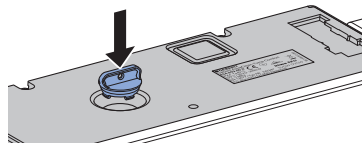
- 7** Stiskněte tlačítko <Sprcha> na bočním ovládacím panelu.



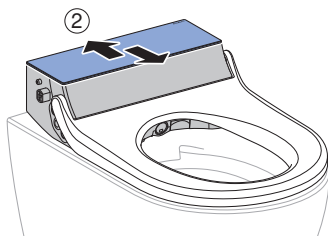
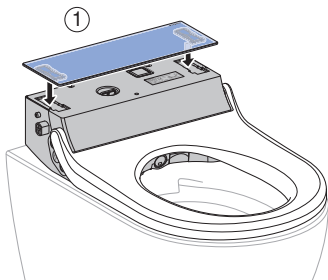
- ✓ Stavová LED svítí až do ukončení odvápnovacího programu oranžově.

- 8** Setřete ihned stříkance odvápnovacího prostředku vlhkým hadříkem.

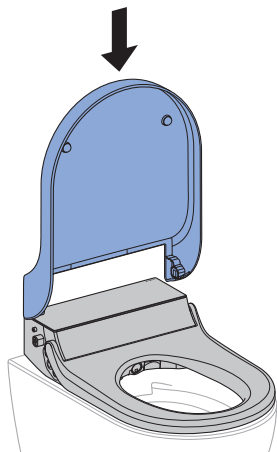
- 9** Nasadte opět záslepku.



10 Namontujte designový kryt.



11 Namontujte WC víko.



Hlášení k odvápňení přístroje

Přes aplikaci Geberit Home je možné zařízení nastavit na lokální tvrdost vody na základě následující tabulky. Touto úpravou se zamezí zbytečnému odvápňování a šetří se životní prostředí. Přesto je pravidelné odvápňování zařízení nutné.

Oblast	°fH	°dH	°eH
měkká	≤ 15	≤ 8	≤ 11
střední	15–25	8–14	11–18
tvrdá	> 25	> 14	> 18

Následující tabulka vám pomůže identifikovat hlášení týkající se odvápňení a provést příslušné odstranění závady.

Příčina	Hlášení	Odstranění závady
Pravidelné odvápňování: minimálně jednou ročně	<ul style="list-style-type: none"> Stavová LED na ovládacím panelu bliká modro-červeně. Aplikace Geberit Home zobrazí hlášení týkající se odvápňení. 	<ul style="list-style-type: none"> Provedte odvápňení. → Viz „Odvápňení přístroje“, Strana 28.
Zablokované zařízení: opakovaně zamítnutý požadavek na odvápňení	<ul style="list-style-type: none"> Stavová LED na ovládacím panelu svítí oranžově a současně bliká modro-červeně. Aplikace Geberit Home zobrazí hlášení týkající se odvápňení. 	<p>Předpoklad</p> <ul style="list-style-type: none"> Průběh sprchování již není bez odvápňení možný. Provedte odvápňení. → Viz „Odvápňení přístroje“, Strana 28.

Takto odstraníte poruchy

Postup při poruchách

Následující tabulka Vám poradí, jak postupovat při poruchách:

- Proveďte jednotlivé kroky, dokud přístroj nepřestane hlásit poruchu nebo dokud nebude opět funkční.
- Dodržujte předepsané pořadí jednotlivých kroků.

Krok	Popis problému	Odstranění závady
1	Sprchovací WC vykazuje chybnou funkci nebo nefunguje.	<ul style="list-style-type: none">▶ Vypněte přístroj. → Viz „Zapínání, popř. vypínání zařízení“, Strana 14.▶ Vyčkejte 30 sekund.▶ Zapněte přístroj. → Viz „Zapínání, popř. vypínání zařízení“, Strana 14.
2	Byl proveden krok 1. Sprchovací WC vykazuje i nadále chybnou funkci nebo nefunguje.	<ul style="list-style-type: none">▶ Zkontrolujte stavovou LED na bočním ovládacím panelu. → Viz „Stavová LED na bočním ovládacím panelu“, Strana 13.
3	Byly provedeny kroky 1 a 2. Sprchovací WC vykazuje i nadále chybnou funkci nebo nefunguje.	<ul style="list-style-type: none">▶ Vyhleďte v tabulce závad popis závady a v případě potřeby proveďte odpovídající kroky k odstranění závady. → Viz „Sprchovací toaleta nefunguje“, Strana 33, a „Ostatní funkční závady“, Strana 34.
4	Byly provedeny kroky 1 až 3. Sprchovací WC vykazuje i nadále chybnou funkci nebo nefunguje.	<ul style="list-style-type: none">▶ Kontaktujte zákaznický servis.

Sprchovací toaleta nefunguje

Následující tabulka Vám pomůže při hledání závady, když sprchovací WC nefunguje.



NEBEZPEČÍ

Úraz elektrickým proudem

Neodborně provedené údržbářské práce a odstraňování poruch mohou způsobit vážné úrazy a usmrcení.

- ▶ V případě chybných funkcí je třeba okamžitě vypnout zařízení pomocí síťového vypínače a kontaktovat servis.
- ▶ Elektrické instalace na zařízení smí provádět pouze kvalifikovaný elektrikář.
- ▶ Modernizace a přestavby zařízení smí provádět pouze vyškolený odborný personál.



Sprchovací toaleta může být i v případě závady používána jako normální WC. Rameno s tryskou musí být úplně zasunuté. Splachování WC spouštíte jako obvykle tlačítkem splachování.

Popis problému	Příčina	Odstranění závady
Pojistka nebo proudový chránič v elektrickém rozvaděči jednorázově zareaguje.	Vyskytla se porucha	<ul style="list-style-type: none">▶ Vyměňte nebo nahodte jistič v elektrickém rozvaděči.▶ Nahodte proudový chránič v elektrickém rozvaděči. Výsledek <ul style="list-style-type: none">✓ Přístroj se po zapnutí znovu inicializuje. Používání přístroje neaktivuje výpadek pojistky či proudového chrániče.
Pojistka nebo proudový chránič v elektrickém rozvaděči při používání přístroje opakovaně zareaguje.	Přístroj je vadný	<ul style="list-style-type: none">▶ Vyměňte nebo nahodte pojistku nebo proudový chránič v elektrickém rozvaděči.▶ Vytáhněte síťovou zástrčku (je-li k dispozici).▶ Kontaktujte zákaznický servis.
Výrobek má neznámou technickou závadu.	Vyskytla se porucha	<ul style="list-style-type: none">▶ Deaktivujte jistič nebo proudový chránič v elektrickém rozvaděči.▶ Vytáhněte síťovou zástrčku (je-li k dispozici).▶ Kontaktujte zákaznický servis.▶ Nechte zkontrolovat napájení elektrickým proudem zkontrolovat odborným pracovníkem.

Ostatní funkční závady

Následující tabulka vám pomůže při hledání závady, když selžou jednotlivé funkce sprchovacího WC.

i Sprchovací toaleta může být i v případě závady používána jako normální WC. Rameno s tryskou musí být úplně zasunuté. Splachování WC spouštíte jako obvykle tlačítkem splachování.

i Pokud je zařízení poškozené, můžete ho vypnout síťovým vypínačem.

Popis problému	Příčina	Odstranění závady
Rameno s tryskou nefunguje správně.	Vyskytla se porucha	<ul style="list-style-type: none"> ▶ Vypněte přístroj. → Viz „Zapínání, popř. vypínání zařízení“, Strana 14. ▶ Vyčkejte 30 sekund. ▶ Zapněte přístroj. → Viz „Zapínání, popř. vypínání zařízení“, Strana 14. <hr/> <p>Výsledek</p> <p>✓ Přístroj se po zapnutí znovu inicializuje.</p>
Mycí účinek sprchy slabne.	Sprchovací trysky jsou ucpané nebo poškozené	<ul style="list-style-type: none"> ▶ Vyčistěte nebo vyměňte sprchovací trysky. → Viz „Čistění sprchovací trysky“, Strana 27. ▶ Odvápňte přístroj. → Viz „Odvápňovací přístroje“, Strana 28.
Sprchovací WC již při sprchování nedosahuje obvyklou teplotu.	Sprchovací WC je znečištěné	<ul style="list-style-type: none"> ▶ Odvápňte přístroj. → Viz „Odvápňovací přístroje“, Strana 28. ▶ Vypněte přístroj. → Viz „Zapínání, popř. vypínání zařízení“, Strana 14. ▶ Vyčkejte 30 sekund. ▶ Zapněte přístroj. → Viz „Zapínání, popř. vypínání zařízení“, Strana 14. <hr/> <p>Výsledek</p> <p>✓ Přístroj se po zapnutí znovu inicializuje.</p>

Popis problému	Příčina	Odstranění závady
Stavová LED bliká červeně.	Vyskytla se porucha	<ul style="list-style-type: none"> ▶ Vypněte přístroj. → Viz „Zapínání, popř. vypínání zařízení“, Strana 14. ▶ Vyčkejte 30 sekund. ▶ Zapněte přístroj. → Viz „Zapínání, popř. vypínání zařízení“, Strana 14. <hr/> <p>Výsledek</p> <ul style="list-style-type: none"> ✓ Přístroj se po zapnutí znovu inicializuje.
	Opětovná inicializace se nezdařila	<ul style="list-style-type: none"> ▶ Kontaktujte zákaznický servis.

2 / 2

Udržitelný rozvoj

Skupina Geberit a udržitelný rozvoj

Jako lídr evropského trhu v sanitárním oboru je skupina Geberit považována za špičku v oblasti úspory vody, efektivitu zdrojů a trvalého rozvoje. Skupina již desetiletí dokazuje, že dlouhodobě úspěšná obchodní činnost je slučitelná s ekologickým a sociálním jednáním. Trvale vyvážené vedení firmy pomáhá, současně spořit náklady a minimalizovat rizika. Geberit přitom chce být zákazníkům, dodavatelům a jiným partnerům příkladem a stanovovat měřítko. K tomu náleží výrobky spořící vodu, s dlouhou životností, bezpečná, ekologická výroba, hospodárná ke zdrojům, nákup a logistika s vysokým ekologickým a etickým standardem, jakož i dobré pracovní podmínky pro celosvětově více než 12 000 angažovaných a kompetentních spolupracovníků. Společenská odpovědnost je vnímána mimo jiné v rámci celosvětových pomocných projektů ohledně základní kompetence v oblasti vody.

Ecodesign – ekologická bilance

Základem pro výrobky s dlouhou životností je systematický inovativní proces, při kterém jsou v maximální možné míře vybírány ekologické materiály a funkční principy, minimalizována rizika a je usilováno o vysokou efektivitu zdrojů. K tomuto výrobku lze na vyžádání zaslat podrobnou ekologickou bilanci.

Ekologické tipy

Tento výrobek byl vyvinut s maximální pečlivostí, rovněž s ohledem na spotřebu energie, vody a zdrojů (viz také technické informace). Nepříznivý vliv výrobku na životní prostředí můžete snížit tím, že se budete řídit následujícími doporučeními:

- Vypněte zařízení, když pojedete na dovolenou.
- Přerušete funkci sprchování ručně kvůli úspoře teplé vody.
- Pro vysušení použijte trochu papíru.
- Pokud nepotřebujete teplou sprchovací vodu, vypněte funkci ohřevu zásobníku teplé vody.
- Používejte ekologické čisticí prostředky.
- Zařízení podrobuje pravidelné údržbě a zacházejte s ním pečlivě, aby se prodloužila jeho životnost.
- Vadná zařízení odevzdejte k odborné likvidaci firmě Geberit nebo označenému partnerovi.

Likvidace

Likvidace starých elektrických a elektronických zařízení



Symbol přeškrtnuté popelnice na kolečkách znamená, že stará elektrická a elektronická zařízení se nesmí likvidovat spolu se zbytkovým odpadem, nýbrž se musí likvidovat odděleně. Koncoví uživatelé jsou ze zákona povinni odevzdat stará zařízení k odborné likvidaci veřejnoprávním subjektům pověřeným nakládáním s odpady, distributorům nebo společnosti Geberit. Řada distributorů elektrických a elektronických zařízení je povinna stará elektrická a elektronická zařízení bezplatně zpětně odebírat. Pro vrácení společnosti Geberit je třeba kontaktovat příslušnou distribuční nebo servisní společnost.

Staré baterie a akumulátory, které nejsou pevnou součástí starého zařízení, jakož i žárovky, které lze ze starého zařízení vyjmout, aniž by došlo k jejich zničení, je nutné před odevzdáním do sběrný nebo místa likvidace oddělit od starého zařízení.

Pokud jsou ve starém zařízení uloženy osobní údaje, jsou koncoví uživatelé před odevzdáním na místo likvidace sami odpovědní za jejich vymazání.

Záruka pro konečné zákazníky

Záruka pro konečné zákazníky

Následující záruka pro koncové zákazníky („záruka“) představuje doplněk k zákonem předepsané odpovědnosti vašeho smluvního partnera za vady materiálu a nijak se jí nedotýká. Práva vyplývající ze zákonné odpovědnosti za vady materiálu lze uplatnit bezplatně a nezávisle na této záruce. Nejste omezeni touto zárukou.

Tato záruka se vztahuje pouze na pevně nainstalované výrobky Geberit AquaClean, které jsou označeny číslem série Geberit („výrobek“).

Záruka je poskytována pouze v případě, že byl výrobek instalován v určitých zemích. Seznam těchto zemí naleznete na poslední straně návodu k obsluze („seznam“). Záruku poskytuje společnost Geberit, která je příslušná pro zemi, ve které byl výrobek nainstalován („Geberit“). Kontaktní informace a webovou adresu společnosti Geberit naleznete v seznamu.

1. Společnost Geberit vůči koncovému zákazníkovi zaručuje, že výrobek je bez materiálových a výrobních vad. Záruka je platná po dobu dvou let, počítáno od data instalace výrobku u koncového zákazníka. Koncový zákazník si může prodloužit záruku o další rok na celkem tři roky, pokud vyplní záruční list přiložený k výrobku a do 90 dnů jej vrátí společnosti Geberit, počítáno od data instalace, nebo vyplní a odešle záruční formulář na webovou stránku společnosti Geberit (dále společně jen „záruční doba“).

Tato záruka platí v následujícím rozsahu:

- Během prvních dvou let záruční doby zajistí společnost Geberit v případě materiálových a výrobních vad bezplatný servis nebo bezplatnou výměnu vadných dílů servisem pověřeným společností Geberit.

- Ve třetím roce záruční doby zajistí společnost Geberit v případě materiálových a výrobních vad bezplatnou dodávku náhrady za vadné díly do servisu, který je autorizován společností Geberit a který byl koncovým zákazníkem pověřen opravou.
2. Žádné další nároky koncového zákazníka vůči společnosti Geberit z této záruky nevyplývají.
 3. Nároky ze záruky vzniknou jen za následujících předpokladů:
 - Výrobek byl nainstalován a uveden do provozu odbornou instalační firmou nebo servisem autorizovaným společností Geberit. Koncový zákazník obdrží na vyžádání u společnosti Geberit přehled zákaznických služeb autorizovaných společností Geberit.
 - Na výrobku nebyly provedeny žádné změny, zejména nebyly demontovány, měněny nebo dodatečně instalovány žádné díly.
 - Vada výrobku nebyla způsobena neodbornou instalací, nesprávným používáním, ani nedostatečnou péčí nebo údržbou.
 4. K uplatnění práv z této záruky stačí písemné nebo ústní oznámení společnosti Geberit pomocí kontaktních údajů uvedených v seznamu nebo na webových stránkách společnosti Geberit a předložení dokladu, z něhož vyplývá označení výrobku a datum instalace. Oznámení musí obsahovat alespoň následující informace:
 - Jméno, adresa a e-mailová adresa zákazníka, který výrobek zakoupil, volitelně také název firmy a telefonní číslo
 - Model a číslo série výrobku
 - Informace o materiálových nebo výrobních vadách výrobku
 5. Tato záruka se řídí výhradně právem země, ve které byl výrobek nainstalován. Úmluva OSN o smlouvách o mezinárodní koupi zboží je výslovně vyloučena. Je-li zákazníkem obchodník, veřejnoprávní právnická osoba nebo veřejnoprávní speciální fond, je místem soudu pro všechny spory vzniklé ze smluvních vztahů mezi zákazníkem a poskytovatelem sídlo společnosti Geberit.

Technické informace a shoda

Technické informace

Jmenovité napětí	230 V AC
Síťová frekvence	50 Hz
Příkon	2000 W
Příkon v klidu	≤ 0,5 W
Druh ochrany	IPX4
Třída ochrany	I
Frekvenční rozsah	2 400–2 483,5 MHz
Maximální výstupní výkon	0 dBm
Rádiová technologie	Bluetooth® Low Energy ¹⁾
Elektrické připojení k síti	Elektrické připojení k síti pomocí systémové zástrčky s trojžilovým, pružným opláštěným kabelem
Doba sprchování	50 s
Počet tlakových stupňů sprchovacího proudu	5
Teplota vody	37 °C
Provozní teplota	5–40 °C
Tlak při průtoku	50–1000 kPa
	0,5–10 barů
Minimální přetlak	0,5 bar
	50 kPa
Výpočtový průtok	0,02 l/s
Maximální zatížení WC sedátka	150 kg

¹⁾ Značka Bluetooth® a její loga jsou vlastnictvím společnosti Bluetooth SIG, Inc. a Geberit je používá na základě licence.

Zjednodušené EU prohlášení o shodě

Tímto Geberit International AG prohlašuje, že typ rádiového zařízení je Geberit AquaClean Tuma v souladu se směrnicí 2014/53/EU.

Úplné znění prohlášení o shodě EU je k dispozici na této internetové adrese:
<https://doc.geberit.com/969453000.pdf>.

(CH) Geberit Vertriebs AG
Schachenstrasse 77
CH-8645 Jona
T 0848 882 982
www.geberit-aquaclean.ch

(DE) Geberit Vertriebs GmbH
Kundendienst/Serviceestelle
Theuerbachstrasse 1
D-88630 Pfullendorf
T (075 52) 934 10 11
F (075 52) 934 866
www.geberit-aquaclean.de

(AT) Geberit Vertriebs GmbH & Co. KG
Geberitstrasse 1
A-3140 Pottenbrunn / St. Pölten
T +43 2742 401-500
www.geberit-aquaclean.at

(AE) Geberit International Sales AG
Dubai Branch
B702-B705
Building No. 1
Dubai Design District
PO Box
UAE-282317 Dubai
T +971 4 204 5477
F +971 4 204 5497
www.geberit.ae

(BE) Geberit nv
Ossegemstraat 24
B-1860 Meise
T +32 2 252 0111
F +32 2 251 0867
www.geberit-aquaclean.be

(BG) Юнитрейд Интернешънъл ЕООД
бул. "Черни връх" 161-А
1407 София
T 02/ 968 11 11
F 02/ 968 10 01
www.unitrade-bg.com

(CN) 吉博力(上海)贸易有限公司
地址: 上海市嘉定区南翔高科技
园区惠平路1515号
邮编: 201802

(CZ) Geberit spol. s r.o.
Sokolovská 2408/222
190 00 Praha 9
T +420 547 212 335
F +420 547 212 340
www.geberit.cz

(DK) Geberit A/S
Lægårdsvej 26
DK-8520 Lystrup
T +45 86 74 10 86
F +45 86 74 10 98
www.geberit-aquaclean.dk

(ES) Geberit, S.A.U.
Plaza Europa, 2-4, 6ª planta
ES-08902 L'Hospitalet del Llobregat
(Barcelona)
T +34 902 170 635
www.geberit-aquaclean.es

(FI) Geberit Oy
Tahkotie 1
FI-01530 Vantaa
P +358 9 867 8450
www.geberit.fi

(FR) Geberit France
ZA du Bois Gasseau - CS40252
Samoreau
FR-77215 Avon Cedex
Téléphone 01 60 71 66 61
T +33(0)825 801 603
F +33(0)825 801 604
www.geberit-aquaclean.fr

(GB) Geberit Sales Ltd.
Geberit House
Edgehill Drive
Warwick
CV34 6NH
T (0)1926 516 800
T (0)1926 516 809
In Eire T +44 1622 717 811
www.geberit-aquaclean.co.uk

(HR) Predstavništvo Geberit
prodaja d.o.o. Ruše
Samoborska cesta 218
10090 Zagreb, HR
T +385 1 3867 800
F +385 1 3867 801
www.geberit.hr

(HU) Geberit Kft
1117 Budapest,
Aliz utca 2.
T +36 1 204 4187
www.geberit.hu

(IT) Geberit Marketing e Distribuzione SA
Via Gerre 4
CH-6928 Manno
T +41 91 611 92 92
F +41 91 611 93 93
www.geberit-aquaclean.it

(LU) Geberit Luxembourg
61, avenue de la Libération
L-3850 Schifflange
T +352 54 52 26
F +352 54 54 91
www.geberit.lu

(NL) Geberit B.V.
Fultonbaan 15
3439 NE Nieuwegein
T +31 (0)3060 57700
F +31 (0)3060 53392
www.geberit-aquaclean.nl

(NO) Geberit AS
Luhrtoppen 2
N-1470 Lørenskog
T +47 67 97 82 00
www.geberit-aquaclean.no

(PL) Geberit Sp. z o.o.
ul. Postępu 1
02-676 Warszawa
T +48 22 843 06 96
www.geberit-aquaclean.pl

(PT) Geberit Tecnologia Sanitária, S.A
Rua Cupertino de Miranda, nº 12-2º A
PT-1600-485 LISBOA
www.geberit.pt

(RO) Geberit International Sales AG
Splaiul Unirii, Nr. 86, Et. 3
Sector 4, Bucharest
T +40 21 330 30 80/81
F +40 21 330 31 61
www.geberit.ro

(RS) Geberit - Predstavništvo za
Republiku Srbiju i Republiku Crnu Goru
Vojvode Skopljanca 24
SR-11000 Beograd
T +381 11 30 96 430
F +381 11 30 96 431
www.geberit.rs

(RU) ООО „ГЕБЕРИТ РУС“
Олимпийский пр., 16, стр.5, 5 этаж
129110 Москва
тел.: +7 495 783 83 30
www.geberit.ru

(SE) Geberit AB
Folketshusgatan 1
Box 140
295 22 Bromölla
T +46 40 680 89 30
www.geberit.se

(SI) Geberit prodaja, d.o.o.
Bezena 55
2342 Ruše
T 01 586 22 00
F 01 586 22 19
www.geberit.si

(SK) Geberit Slovensko s.r.o
Karadžičova 10
821 08 Bratislava 2
T +421 2 49 20 30 71
www.geberit.sk

(TR) Geberit Tesisat Sistemleri Tic Ltd. ti.
Içerenköy Mah. Engin Sok. No. 10,
34752 Atasehir-Ystanbul, Turkey
T +90 216 340 82 73
F +90 216 340 82 79
www.geberit.com.tr

(ZA) Geberit Southern Africa (Pty.) Ltd.
6 Meadowview Lane,
Meadowview Business Estate,
Longmeadow,
Linbro Park
Johannesburg,
South Africa
T +27 11 444 5070
F +27 11 444 5992
www.geberit.co.za

