

Obsah

1. Stručný přehled	61
1.1 Bidetové sedátko	61
1.2 Dálkové ovládání.....	61
1.3 Aplikace	61
1.4 Funkční zóna	62
1.5 Připojení pro odvápnění.....	62
2. Popis symbolů	63
3. Pro vaši bezpečnost.....	64
3.1 Použití v souladu s určením.....	64
3.2 Bezpečnostní upozornění.....	64
4. Základní informace o výrobku	68
4.1 O této příručce	68
4.2 Ovládání	68
4.3 Indikace	70
4.4 Energeticky úsporný režim a šetření s vodou	70
5. Uvedení do provozu	71
Zapnutí/vypnutí zařízení SensoWash®	71
Stažení aplikace	71
Párování s aplikací.....	72
Výměna baterií	72
6. Obsluha.....	72
Aktivace/deaktivace „hýžděové sprchy“	73
Aktivace/deaktivace dámské sprchy	73
Aktivace/deaktivace fěnu s teplým vzduchem	74
Nastavení polohy sprchové trysky.....	74
Nastavení intenzity sprchového proudu	75
Nastavení teploty vody.....	75
Úprava teploty vyhřívání sedátka.....	76
Aktivace funkcí splachování (volitelně)	76
Aktivace/deaktivace odsávání zápachu (volitelně)	77
7. Čištění a péče	77
Doporučení pro čištění.....	77
Režim ručního čištění (sprchová tryska a hlavice)	78
Samочиštění (sprchová tryska a hlavice)	79
Režim dovolené	79
Odvápnění	79

8. Likvidace.....	80
9. Pomoc v případě problému.....	80
10. Technické údaje	83

1. Stručný přehled

1.1 Bidetové sedátko

- 1** Senzor sedátka
- 2** Vyhřívání sedátka
- 3** Noční světlo
- 4** Indikace zapnutí/stavu
- 5** Bluetooth

1.2 Dálkové ovládání

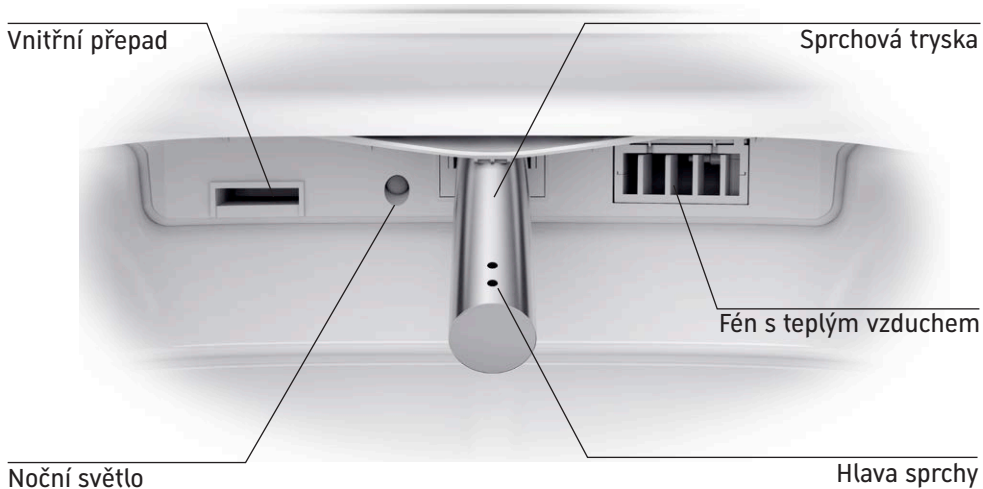
- 6** Malé splachování*
- 7** Velké splachování*
- 8** Aktivace hýžďové sprchy/Úprava intenzity sprchového proudu
- 9** Aktivace dámské sprchy/Úprava intenzity sprchového proudu
- 10** Teplota vody
- 11** Teplota vyhřívání sedátka
- 12** Polohování sprchové trysky
- 13** Fén s teplým vzduchem
- 14** Stop

1.3 Aplikace

- 15** Menu
- 16** Přidat/odebrat zařízení
- 17** Dámská sprcha
- 18** Fén s teplým vzduchem
- 19** Hýžďová sprcha
- 20** Odsávání zápachu*
- 21** Velké splachování*
- 22** Malé splachování*
- 23** Stop

*Pouze v kombinaci s instalačním rámem DuraSystem® a ovládací deskou A2.

1.4 Funkční zóna



CS

1.5 Připojení pro odvápnění

Připojení pro odvápnění



2. Popis symbolů

Následující varovné symboly upozorňují na nebezpečné situace a jejich závažnost:



Upozorňuje na nebezpečnou situaci, která, pokud jí nezabráníte, může mít za následek vážné nebo smrtelné zranění.



Upozorňuje na nebezpečnou situaci, která, pokud jí nezabráníte, může mít za následek lehké nebo středně těžké zranění.

OZNÁMENÍ

Upozorňuje na postupy, které nemohou způsobit fyzické zranění.

Používají se následující symboly:

i Zde jsou uvedeny rady a tipy.

> Tato výzva vyžaduje vaše zadání.



Funkce/nastavení ovládané ze sedátka.



Funkce/nastavení ovládané pomocí dálkového ovládání.



Funkce/nastavení ovládané pomocí aplikace.

3. Pro vaši bezpečnost

Aby vám SensoWash® dlouho přinášel radost, pozorně si přečtěte tento návod k obsluze, zvláště pak bezpečnostní pokyny.

Návod k obsluze pečlivě uschovejte a případně jej předejte novému majiteli.

Tento návod k obsluze odpovídá technickému stavu zařízení v době tisku. Společnost Duravit si vyhrazuje právo na změny související s dalším vývojem.

3.1 Použití v souladu s určením

SensoWash® je bidetové WC s funkcí hýžd'ové sprchy a dámské sprchy a řadou dalších komfortních funkcí. Použití je omezeno výhradně na uzavřené místnosti.

Jakékoli jiné použití se považuje za použití v rozporu s určením. Za důsledky použití v rozporu s určením společnost Duravit neručí.

cs 3.2 Bezpečnostní upozornění

Pozorně si přečtěte následující bezpečnostní upozornění a řiďte se jimi!

Upozornění pro uživatele

Osoby se sníženými fyzickými, smyslovými nebo mentálními schopnostmi, případně osoby bez náležitých zkušeností a znalostí, smějí tento spotřebič používat pouze za dohledu osoby zodpovědné za jejich bezpečnost nebo po poučení o použití tohoto spotřebiče takovou osobou.

> Je třeba dbát, aby si děti se spotřebičem nehrály.



VAROVÁNÍ

Nebezpečí újmy na zdraví způsobené úrazem elektrickým proudem a/nebo poškození výrobku

> Výrobek musí být uzemněn. Dodržujte pokyny k montáži.

Používejte zařízení pouze tehdy, když je plně funkční.

- > Elektrický kabel nesmí být poškozený.
- > Elektrický kabel nesmí být přiskřípnutý ani rozmačkaný.
- > Elektrický kabel ukládejte dále od horkých povrchů a ostrých hran.

NEPOUŽÍVEJTE výrobek, pokud řádně nefunguje.

- > Okamžitě jej odpojte od sítě. Zavřete uzavírací ventil vody, aby došlo k přerušení přívodu vody. Kontaktujte nás na adrese help@duravit.com.
- > Zabraňte poškození výrobku nebo chybným funkcím z důvodu použití v rozporu s určením.



UPOZORNĚNÍ

Nebezpečí újmy na zdraví a případného poškození výrobku!

- > Připojte zařízení k přívodu studené pitné vody z vodovodního systému.
- > Je třeba použít sady nových hadic, které se dodávají se spotřebičem, nepoužívat opakovaně sady starých hadic.
- > Výrobek sám o sobě není vybaven funkcí ochrany proti svodovým proudům, a proto musí být instalován do obvodu vybaveného ochranným zařízením proti svodovým proudům.
- > Odpojovací zařízení musí být součástí pevného zapojení, jak to požadují elektroinstalační předpisy, a musí odpojovat kontakty všech pólů tak, aby bylo zajištěno úplné odpojení za podmínek přepětí kategorie III.
- > NESEDEJTE na poklop, NESTŮJTE na něm ani se o něj NEOPÍREJTE.
- > NEPŘIPOJUJTE odpadní vodu, užitkovou vodu, mořskou vodu ani jinou neupravenou nebo částečně upravenou vodu.
- > Z žádných důvodů NEDEMONTUJTE sedátko od poklopu.
- > Dbejte, abyste NEPOŠKODILI povrch sedátka. Pokud dojde k poškození povrchu sedátka, kontaktujte nás na adrese help@duravit.com.
- > NEOTEVÍREJTE ani NEZAVÍREJTE sedátko ani poklop nadměrnou silou.
- > Pokud zařízení SensoWash® přemístíte z chladného místa na teplé, může vznikat kondenzovaná vlhkost. Nechejte zařízení několik hodin vypnuté.
- > NEINSTALUJTE zařízení SensoWash® v místnostech, kde může mrznout. Teplota v místnosti musí být minimálně 4 °C (39 °F).
- > NEPOKLÁDEJTE na zařízení SensoWash® zdroje otevřeného ohně, svíčky, cigarety apod.
- > NEVYSTAVUJTE zařízení SensoWash® přímému působení vody a slunečního záření.

- > NESTOUPEJTE na výrobek.
- > NEPOKLÁDEJTE na poklop žádné těžké předměty.
- > NEZNEČIŠŤUJTE, nezastříkávejte ani neucpávejte svévolně sprchovou trysku.

Opravy smí provádět pouze osoba s potřebnou kvalifikací a zkušenostmi.

- > NEPROVÁDĚJTE na výrobku SensoWash® žádné úpravy, manipulace, přídavné instalace ani pokusy o opravy.
- > Pokud je poškozený napájecí kabel, je třeba, aby v zájmu bezpečí uživatelů provedl jeho výměnu výrobce, servisní zástupce nebo podobně kvalifikovaná osoba.
- > Opravy smí provádět pouze kvalifikovaný elektrikář nebo technik.
- > Neodborné opravy mohou vést k nehodám, škodám a poruchám provozu.
- > NEPOUŽÍVEJTE přídavná zařízení, která nejsou doporučena společností Duravit.

CS

Použití baterií



VAROVÁNÍ

Riziko smrtelného zranění v případě požití/ nebezpečí poleptání chemickými látkami

Tento výrobek obsahuje knoflíkové baterie. Baterie nesmí být požitá! Pokud dojde k požití baterie, může způsobit závažné poleptání trávicího traktu již za 2 hodiny a může způsobit smrt.

- > Baterii nepožívejte, hrozí nebezpečí poleptání chemickými látkami.
- > Nové a použité baterie uchovávejte mimo dosah dětí. Pokud nelze prostor pro baterie bezpečně zavřít, přestaňte výrobek používat a uchovávejte jej mimo dosah dětí.
- > Pokud se domníváte, že mohlo dojít k požití baterií nebo že se mohly jinak dostat dovnitř do těla, vyhledejte okamžitou lékařskou pomoc.

⚠ UPOZORNĚNÍ

Nebezpečí újmy na zdraví způsobené únikem kyseliny z baterie

- > Pokud by z baterie vytekla kyselina, zabraňte kontaktu s pokožkou, očima a sliznicemi.
- > V případě kontaktu s kyselinou opláchněte postižená místa velkým množstvím čisté vody a okamžitě vyhledejte lékaře.
- > Nevystavujte baterie extrémním podmínkám: nepokládejte je na horké povrchy a nevystavujte je přímému slunečnímu záření. Jinak hrozí zvýšené nebezpečí, že baterie vytečou.
- > Baterie je třeba likvidovat řádným způsobem a uchovávat je mimo dosah dětí. I vybité baterie mohou způsobit zranění.

OZNÁMENÍ

Nebezpečí poškození výrobku a/nebo jiného majetku

- > Baterie se nesmí opakovaně nabíjet, reaktivovat pomocí jiných prostředků, rozebírat ani házet do ohně.
- > Kontakty baterie se nesmí zkratovat.
- > Vybité baterie vždy okamžitě vyjměte z dálkového ovládání. Mohou vytéct a způsobit škody.
- > Nevkládejte do dálkového ovládání nové a staré baterie současně.
- > Nekombinujte různé typy baterií.
- > Před vložením baterie očistěte baterii a kontakty.
- > Baterie je třeba vložit do výrobku tak, aby byla dodržena správná polarita.
- > Pokud nebudete dálkové ovládání delší čas používat, vyjměte baterie.

CS

4. Základní informace o výrobku

4.1 O této příručce

Tato příručka obsahuje bezpečnostní a všeobecné informace o výrobku a informace o obsluze zařízení SensoWash® pomocí dálkového ovládání (základní možnosti nastavení).

- > Stručný návod je přístupný v aplikaci (→ Aplikace: Menu - Příručka zařízení - Stručný návod **15**) a obsahuje informace o všech možnostech nastavení, jež má tento výrobek k dispozici.

4.2 Ovládání

Zařízení SensoWash® se ovládá pomocí dálkového ovládání (základní možnosti nastavení) a/nebo aplikace (rozšířené možnosti nastavení).

Řadu nastavení lze upravovat pouze pomocí aplikace (→ Tabulka: Funkce a nastavení).

- > Stáhněte si aplikaci a získejte přístup ke kompletním možnostem nastavení, jež jsou k dispozici pro tento výrobek (→ Kap. 5: Stažení aplikace).

CS

Funkce a nastavení

Všechny funkce jsou dostupné bez ohledu na to, zda výrobek obsluhujete dálkovým ovládáním nebo aplikací. Funkce jsou nastaveny ve výrobním nastavení (→ Tabulka: Výrobní nastavení). Chcete-li mít možnost upravovat rozšířená nastavení, stáhněte si aplikaci (→ Kap. 5: Stažení aplikace).

Ovládání využívající



Základní
nastavení

Rozšířené
nastavení

		Základní nastavení	Rozšířené nastavení
Zap./vyp. SensoWash®	•	-	-
Bluetooth (připojení aplikace)	•	-	-
Velké splachování	-	•*	•*
Malé splachování	-	•*	•*
Hýžďová sprcha	-	•	•
Dámská sprcha	-	•	•
Komfortní sprcha	-	-	•
Fén s teplým vzduchem	-	•	•
Teplota fénu s teplým vzduchem	-	-	•
Polohování sprchové trysky	-	•	•

Ovládání využívající



Základní
nastavení

Rozšířené
nastavení

Intenzita sprchového proudu	-	•	•
Teplota vody	-	•	•
Odsávání zápachu	-	-	•*

Funkce a nastavení

Vyhřívání sedátka	-	•	•
Teplota vyhřívání sedátka	-	•	•
Energeticky úsporný režim (vyhřívání sedátka)	-	-	•
Noční světlo	-	-	•
Potvrzovací signál	-	-	•
Režim dovolené	-	-	•
Režim ručního čištění	-	-	•
Samočištění	-	-	•
Odvápňení	-	-	•
Resetovat do výrobního nastavení	-	-	•

Tabulka: Funkce a nastavení

*Pouze v kombinaci s instalačním rámem DuraSystem® a ovládací deskou A2.

Výrobní nastavení

	Rozsah nastavení	Výrobní nastavení
Komfortní sprcha	zapnuto/vypnuto	zapnuto
Teplota fěnu s teplým vzduchem	vypnuto/nízká/střední/ vysoká	střední
Polohování sprchové trysky	vpředu 1, 2, 3, 4, 5 vzadu	3
Intenzita sprchového proudu	nízký/střední/vysoký	střední
Teplota vody	vypnuto/nízká/střední/ vysoká	střední
Vyhřívání sedátka	zapnuto/vypnuto	zapnuto
Teplota vyhřívání sedátka	nízký/střední/vysoký	střední
Energeticky úsporný režim	zapnuto/vypnuto	vypnuto

CS

Výrobní nastavení		
	Rozsah nastavení	Výrobní nastavení
Noční světlo	vypnuto/auto/zapnuto	auto
Potvrzovací signál	zapnuto/vypnuto	vypnuto

Tabulka: Výrobní nastavení

4.3 Indikace

Vypínač	
Červené světlo	Indikuje pohotovostní režim. Chcete-li sedátko aktivovat, zařízení SensoWash® zapněte (→ Kap. 5: Zapnutí/vypnutí zařízení SensoWash®).
Zelené světlo	Indikuje zapnutí. Energeticky úsporný režim je vypnutý.
Oranžové světlo	Indikuje zapnutí. Energeticky úsporný režim je zapnutý.
Blikání	Porucha. Deaktivujte sedátko, zavřete uzavírací ventil vody, kontaktujte nás na adrese help@duravit.com (→ Kap. 9: Řešení potíží).

CS

Tlačítko Bluetooth	
Modré světlo	Bluetooth je k dispozici/připojení je aktivní.
Vypnuto	Bluetooth není k dispozici.
Blikání	Zařízení je v režimu párování (→ Kap. 5: Párování s aplikací).

Tabulka: Indikace (sedátko)

4.4 Energeticky úsporný režim a šetření s vodou

V zájmu minimalizace spotřeby přírodních zdrojů je zařízení SensoWash® vybaveno systémem okamžitého ohřevu a funkcí automatického zastavení všech mycích a sušících funkcí. Při každodenním používání výrobku je možné ušetřit energii úpravou následujících nastavení:

> Energeticky úsporný režim (vyhřívání sedátka)

Deaktivuje vyhřívání sedátka na určitou dobu (např. během dne, v době, kdy je uživatel v práci) a automaticky po uplynutí této doby vyhřívání sedátka znovu aktivuje (→ Aplikace: Menu - Nastavení - Sedátko **15**).

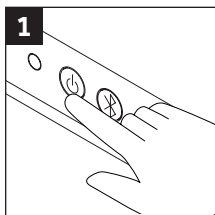
> Režim dovolené

Pokud nebudete zařízení SensoWash® používat dva týdny nebo déle, vypustíte z výrobku vodu a deaktivujete jej (→ Kap. 7: Režim dovolené) (→ Aplikace: Menu - Péče - Režim dovolené **15**).

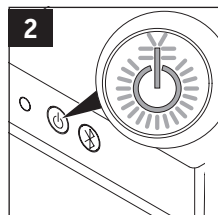
5. Uvedení do provozu

Zapnutí/vypnutí zařízení SensoWash®

Zařízení SensoWash® lze zapnout/vypnout pomocí bočního ovládacího tlačítka. Předpoklady: Zařízení SensoWash® musí být připojeno k elektrické síti.



> Stisknutím zobrazeného tlačítka se sedátko zapíná/vypíná.



> Zelená kontrolka: sedátko je připraveno k použití.
> Červená kontrolka: sedátko není připraveno k použití (pohotovostní režim).

Stažení aplikace

Vyhledejte aplikaci „SensoWash“ v obchodu s aplikacemi Play (Android) nebo App Store (iOS).

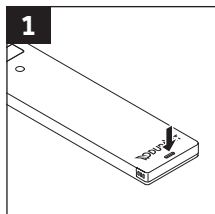


Párování s aplikací

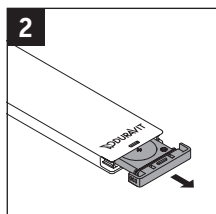
Zařízení SensoWash® se k aplikaci připojuje pomocí technologie Bluetooth. Chcete-li aplikaci připojit k zařízení SensoWash®, je třeba zařízení i funkci Bluetooth zapnout (→ 4 a 5). Pro připojení aplikace k výrobku postupujte podle podrobného návodu.

Výměna baterií

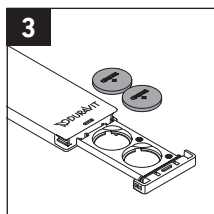
Vložte baterie do dálkového ovládání.



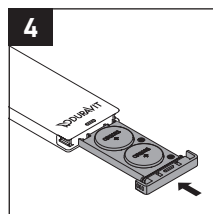
> Stisknutím pojistky otevřete přihrádku na baterie.



> Vyměňte přihrádku na baterie.



> Vložte baterie (CR2032).



> Zavřete přihrádku na baterii.

CS

6. Obsluha



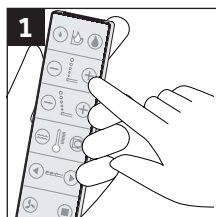
Pomocí tohoto kódu QR zobrazte video popisující obslužné funkce sedátka Starck ř Plus, případně navštivte adresu www.duravit.com/vid_sensowash_starck_f.

Na videu se můžete seznámit s funkcemi, kterými je sedátko Starck ř Lite vybaveno.

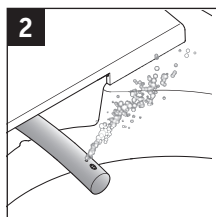


Aktivace/deaktivace „hýžd'ové sprchy“

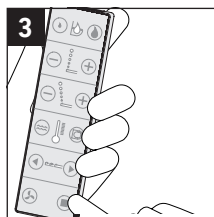
Příjemné a spolehlivé mytí hýždí.



1 > Aktivujte hýžd'ovou sprchu stisknutím zobrazené ikony.



2 > Hýžd'ová sprcha je aktivní, sprchová tryska se pomalu vysune.



3 > Funkci ukončíte stisknutím tlačítka Stop nebo bude po 2 minutách ukončena automaticky.

i Zařízení SensoWash® automaticky čistí zasunutou sprchovou trysku, když je aktivován senzor sedátka a před použitím a po použití funkcí mytí.



Hýžd'ová sprcha (aktivace/deaktivace)

Nastavte polohu sprchové trysky, upravte intenzitu sprchového proudu a teplotu vody

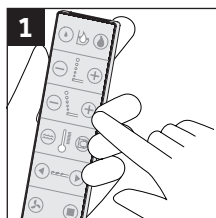
Komfortní sprcha (aktivace/deaktivace)

CS

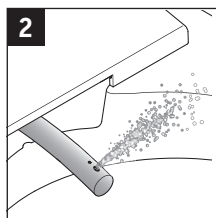


Aktivace/deaktivace dámské sprchy

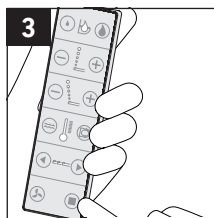
Přídavný sprchový proud pro dámskou intimní hygienu.



1 > Aktivujte dámskou sprchu stisknutím zobrazené ikony.



2 > Dámská sprcha je aktivní, sprchová tryska se pomalu vysune.



3 > Funkci ukončíte stisknutím tlačítka Stop nebo bude po 2 minutách ukončena automaticky.

i Zařízení SensoWash® automaticky čistí zasunutou sprchovou trysku, když je aktivován senzor sedátka a před použitím a po použití funkcí mytí.



Dámská sprcha (aktivace/deaktivace)

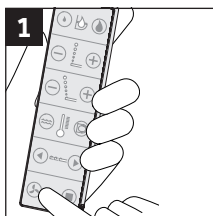
Nastavte polohu sprchové trysky, upravte intenzitu sprchového proudu a teplotu vody

Komfortní sprcha (aktivace/deaktivace)

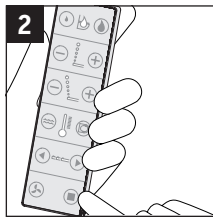


Aktivace/deaktivace fénu s teplým vzduchem

Po osprchování příjemné vysušení teplým vzduchem.



> Aktivujte fén stisknutím zobrazené ikony.



> Funkci ukončíte stisknutím tlačítka Stop nebo bude po 5 minutách ukončena automaticky.

CS



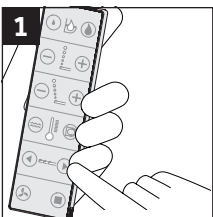
Fén s teplým vzduchem (aktivace/deaktivace)

Teplota fénu s teplým vzduchem

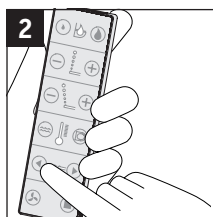


Nastavení polohy sprchové trysky

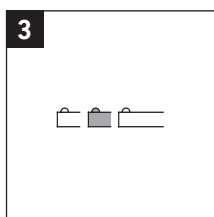
Polohu sprchové trysky je možné nastavit individuálně do 5 různých poloh (vpředu 1, 2, 3, 4, 5 vzadu).



> Chcete-li sprchovou trysku posunout dozadu, stiskněte pravou šipku.



> Chcete-li sprchovou trysku posunout dopředu, stiskněte levou šipku.



> Kontrolky indikují nastavení.

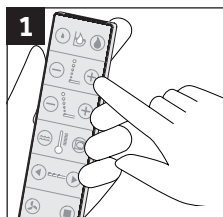


Nastavení polohy sprchové trysky (hýžd'ová sprcha)
Nastavení polohy sprchové trysky (dámská sprcha)

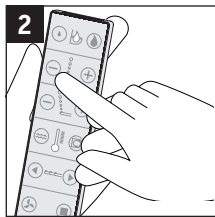


Nastavení intenzity sprchového proudu

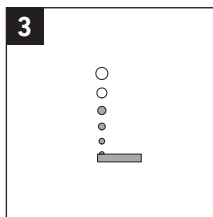
Intenzitu sprchového proudu je možné nastavit individuálně na 3 různé úrovně (nízká/střední/vysoká). Intenzitu sprchy je možné nastavovat příslušným tlačítkem nezávisle pro funkci hýžd'ové sprchy a dámské sprchy.



1 > Stisknutím tlačítka Plus zvýšíte intenzitu sprchového proudu.



2 > Stisknutím tlačítka Minus snížíte intenzitu sprchového proudu.



3 > Kontrolky indukují nastavení.

CS

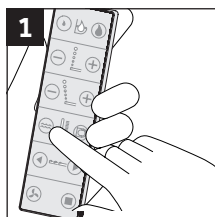


Nastavení intenzity sprchového proudu (hýžd'ová sprcha)
Nastavení intenzity sprchového proudu (dámská sprcha)

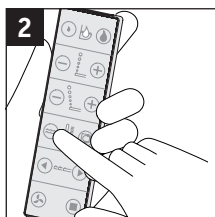


Nastavení teploty vody

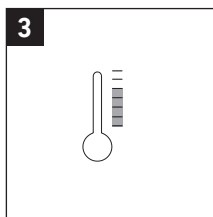
Teplotu vody je možné nastavit individuálně na 4 různé úrovně (vypnuto/nízká/střední/vysoká).



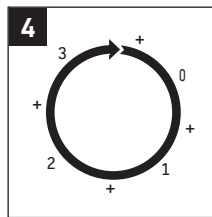
1 > Stisknutím zobrazené ikony aktivujete režim nastavení.



2 > Opakovaným stisknutím nastavte teplotu vody.



3 > Kontrolky indukují nastavení.



4 > Cyklus nastavení.

i Pokud vyberete úroveň vypnuto, voda bude mít teplotu, v jaké je přiváděna, a indikace zhasne.



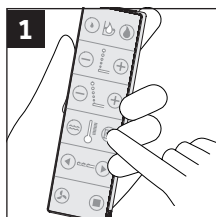
Nastavení teploty vody (hýžďová sprcha)

Nastavení teploty vody (dámská sprcha)

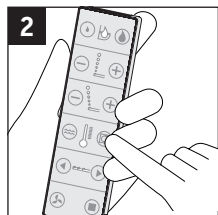


Úprava teploty vyhřívání sedátka

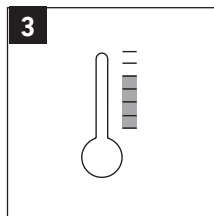
Teplotu vyhřívání sedátka je možné nastavit individuálně na 4 různé úrovně (vypnuto (0)/nízká (1)/střední (2)/vysoká (3)).



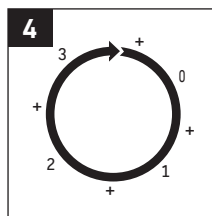
1
> Stisknutím
zobrazené ikony
aktivujte režim
nastavení.



2
> Dalším
stisknutím
upravte
teplotu vyhřívání
sedátka.



3
> Kontrolky
indikují
nastavení.



4
> Cyklus
nastavení.

CS



Aktivace/deaktivace vyhřívání sedátka

Úprava teploty vyhřívání sedátka



Aktivace funkcí splachování (volitelně)

Funkce splachování je možné aktivovat pomocí aplikace a dálkového ovládání, ale pouze v kombinaci s instalačním rámem DuraSystem® a ovládací deskou A2.



Funkce splachování (aktivace/deaktivace)



Aktivace/deaktivace odsávání zápachu (volitelně)

Odsávání zápachu je možné aktivovat/deaktivovat pomocí aplikace, ale pouze v kombinaci s instalačním rámem DuraSystem® a ovládací deskou A2.



Odsávání zápachu (aktivace/deaktivace)

7. Čištění a péče

Doporučení pro čištění



VAROVÁNÍ

Nebezpečí újmy na zdraví!

- > Než začnete provádět čištění, zařízení SensoWash® vypněte (→ Kap. 5: Zapnutí/vypnutí zařízení SensoWash®).
- > NEDOVOLTE, aby se voda dostala dovnitř do výrobku.

OZNÁMENÍ

Nebezpečí poškození povrchu v důsledku nesprávného postupu čištění.

Abrazivní nebo agresivní čisticí prostředky mohou povrch poškodit a/nebo poškrábat. Nesprávné čisticí prostředky mohou způsobit také změnu barvy výrobku.

- > Používejte čisticí prostředek doporučovaný společností Duravit (→ Tabulka: Doporučení pro čištění) a měkký hadřík.

Sprej může proniknout i do velmi malých otvorů a mezer a může povrch poškodit.

- > Čisticí prostředek ve spreji proto stříkejte na hadřík a nikoli přímo na výrobek.

Pokud čištění neprovádíte pravidelně, může být znečištění obtížněji odstranitelné.

- > Pravidelně povrch čistěte, v případě znečištění pak okamžitě.

Doporučení pro čištění

Povrch	Čistící prostředek	Vybavení	Čištění
Keramika (každodenní čištění)	čistící prostředek na bázi kyseliny vinné nebo citronové (pH 1 – 4)	hadřík, houba nebo kartáč	<ul style="list-style-type: none">> Povrch čistíte měkkým navlhčeným hadříkem.> Silnější znečištění odstraňte pomocí teplé vody a doporučeným čistícím prostředkem, který aplikujete pomocí hadříku/houby/kartáče.> Poté povrch hadříkem setřete, abyste z něj odstranili všechny stopy čistícího prostředku.> Osušte povrch.
Keramika (odolné nečistoty)	čistící prostředek na nerezovou ocel, leštidlo na auta nebo čistící prostředek na keramické varné desky	hadřík, houba nebo kartáč	
Sprchová tryska a hlavice	jemný čistící prostředek (pH 7) bez obsahu kyseliny solné nebo chloridu	hadřík, houba nebo kartáč	
Sedátko a poklop	jemný čistící prostředek (pH 7) bez obsahu kyseliny solné nebo chloridu	měkký vlhký hadřík	
Kryt	jemný čistící prostředek (pH 7) bez obsahu kyseliny solné nebo chloridu	měkký vlhký hadřík	
Dálkové ovládání	voda	měkký vlhký hadřík	

Tabulka: Doporučení pro čištění

Režim ručního čištění (sprchová tryska a hlavice)

Ruční čištění je možné, pouze když senzor sedátka není aktivován.

- > Režim ručního čištění aktivujte pomocí aplikace. Dojde k vysunutí sprchové trysky, aby bylo možné provést její čištění ručně.



Režim ručního čištění (sprchová tryska a hlavice)

Samočištění (sprchová tryska a hlavice)

Zařízení SensoWash® automaticky čistí zasunutou sprchovou trysku, když je aktivován senzor sedátka a před použitím a po použití funkcí mytí.

> Další samočištění je možné aktivovat pomocí aplikace.



Samočištění (sprchová tryska a hlavice)

Režim dovolené

Pokud nebudete zařízení SensoWash® používat dva týdny nebo déle, vypustíte z výrobku vodu.

> Odpojte přívod vody.

> Pomocí aplikace aktivujte režim dovolené (→ Aplikace: Menu - Péče - Režim dovolené **15**).

> Vypněte napájení.

> Vyjměte z dálkového ovládání baterie (→ Kap. 5: Výměna baterií).



Režim dovolené

Odvápnění

OZNÁMENÍ

Nebezpečí poškození výrobku v důsledku hromadění vápenitých usazenin

V regionech s tvrdou vodou může hromadění vápenitých usazenin snížit výkonnost výrobku.

> Zjistěte si, jakou má voda ve vaší oblasti kvalitu. Duravit doporučuje nainstalovat změkčovač vody, pokud je tvrdost vody $\geq 14^\circ$ dH (2,5 mmol/l).

> Na výrobku je třeba pravidelně provádět odvápnění (→ Tabulka: Cykly odvápnění). Aplikace vám pošle automatickou připomínku. Nastavení odvápnění si upravte podle tvrdosti vody ve vaší oblasti (→ Aplikace: Menu - Péče - Odvápnění **15**).

> Používejte pouze činidla k odvápnění poskytnutá nebo schválená společností Duravit.

Tvrdoost vody		Cyklus odvápnění
měkká	< 8,4° dH (1,5 mmol/l)	jednou za šest měsíců
střední	8,4 – 14° dH (1,5 – 2,5 mmol/l)	jednou za šest měsíců
tvrdá	>14° dH (2,5 mmol/l)	jednou za čtvrt roku

Tabulka: Cykly odvápnění

Proces odvápnění se aktivuje pomocí aplikace.

> Postupujte podle pokynů uvedených v aplikaci.



Odvápnění

8. Likvidace



Symbol přeškrtnuté popelnice značí povinnost samostatně shromažďovat odpadní elektrická a elektronická zařízení (WEEE). Elektrická a elektronická zařízení mohou obsahovat nebezpečné látky. Toto zařízení nelikvidujte jako netříděný komunální odpad. Odevzdejte je v určeném sběrném středisku pro recyklaci zařízení WEEE. Tímto způsobem přispějete k šetření přírodních zdrojů a ochraně životního prostředí. Další informace získáte od prodejce nebo od místních úřadů. Vybité baterie je nutné řádně zlikvidovat. K tomuto účelu slouží náležitě označené nádoby pro likvidaci baterií v obchodech, které baterie prodávají, a ve sběrnách komunálního odpadu.

Zabraňte, aby si s plastovými sáčky a balicím materiálem hrály děti. Hrozí nebezpečí zranění nebo udušení. Tento materiál bezpečně uložte nebo zlikvidujte ekologicky šetrným způsobem. Obal uschovejte pokud možno až do uplynutí záruční doby.

9. Pomoc v případě problému

Základní opatření pro případ poruchy: Zařízení vypněte a poté znovu zapněte (→ Kap. 5: Zapnutí/vypnutí zařízení SensoWash®).

Pokud zařízení správně nefunguje ani poté, co jste vyzkoušeli níže popsané možnosti řešení, kontaktujte nás na adrese help@duravit.com. Připravte si výrobní a sériové číslo. Tato čísla naleznete na štítku na zadní straně návodu k obsluze a v aplikaci (→ Aplikace: Menu - Příručka zařízení - Správa zařízení - Informace o zařízení **15**).

Problém	Možná příčina	Řešení	Kap.
Indikace			
Indikace bliká červeně, zeleně nebo oranžově nebo se ozývá zvukový signál.	Porucha.	<ul style="list-style-type: none"> > Deaktivujte sedátko. > Zavřete uzavírací ventil vody. > Kontaktujte společnost Duravit na adrese help@duravit.com. 	5 1.5
Všeobecné potíže			
Zařízení nefunguje.	Sedátko je v pohotovostním režimu (indikace svítí červeně).	> Zapněte sedátko.	5
Dochází k únikům vody.	Porucha.	<ul style="list-style-type: none"> > Zavřete hlavní ventil pro přívod vody. > Odpojte napájení. > Kontaktujte nás na adrese help@duravit.com. 	
Dálkové ovládání			
Ikony na dálkovém ovládání během provozu blikají.	Baterie jsou slabé.	> Vyměňte baterie.	5
Indikace hýžďové sprchy bliká bíle.	Dálkové ovládání není připojeno k výrobku.	> Kontaktujte nás na adrese help@duravit.com.	
Dálkové ovládání nefunguje.	Nejsou vloženy baterie.	> Vložte baterie.	5
	Dálkové ovládání je vadné.	> Kontaktujte nás na adrese help@duravit.com.	
Mycí funkce			
Přepnutí mezi hýžďovou sprchou a dámskou sprchou trvá dlouho.	Po dokončení samočištění se sprchová tryska pohybuje dozadu a znovu dopředu.	Toto je normální.	
Intenzita sprchového proudu je příliš slabá.	Intenzita sprchového proudu byla nastavena na příliš nízkou úroveň.	> Nastavte intenzitu sprchového proudu na střední nebo vysokou úroveň.	6 Aplikace
	Porucha přívodu vody.	> Kontaktujte nás na adrese help@duravit.com.	

Problém	Možná příčina	Řešení	Kap.
Voda je příliš teplá/studená.		> Upravte teplotu vody.	6 Aplika- kace
Vodní proud ze sprchové trysky se náhle zastaví.	Funkce se automaticky zastaví po 2 minutách.	Toto je normální.	
	Senzor sedátka ztratil kontakt.	> Sedněte si a funkci vyberte znovu.	
Ze sprchové trysky nevychází voda.	Sprchová tryska je ucpaná.	> Vyčistěte sprchovou trysku.	7
	Senzor sedátka ztratil kontakt.	> Sedněte si a funkci vyberte znovu.	
Vyhřívání sedátka			
Vyhřívání sedátka nefunguje.	Vyhřívání sedátka je vypnuté.	> Aktivujte vyhřívání sedátka.	6 Aplika- kace
Teplota sedátka je příliš vysoká/nízká.		> Upravte teplota vyhřívání sedátka.	6 Aplika- kace
Teplota sedátka je příliš nízká.	Výrobek je v energeticky úsporném režimu (oranžová indikace).	Toto je normální. > Chcete-li zajistit vyhřívání sedátka, vypněte energeticky úsporný režim.	Aplika- kace
	Výrobek se automaticky přepne do energeticky úsporného režimu, jsou-li všechny funkce neaktivní po dobu 48 hodin.	> K aktivaci předchozího nastavení stačí aktivovat jakoukoli funkci.	
Fén s teplým vzduchem			
Fén s teplým vzduchem je příliš teplý/chladný.		> Upravte teplotu fénu s teplým vzduchem.	Aplika- kace
Funkce fénu se najednou zastaví.	Funkce se automaticky zastaví po 5 minutách.	Toto je normální.	
	Senzor sedátka ztratil kontakt.	> Sedněte si a funkci vyberte znovu.	

Problém	Možná příčina	Řešení	Kap.
Noční světlo			
Noční světlo nefunguje.	Noční světlo je vypnuté.	> Nastavte noční světlo do režimu „Automaticky“ nebo „Zapnuto“.	Aplikace
	Noční světlo je v automatickém režimu a okolní osvětlení je dostatečně jasné.	Toto je normální.	
Noční světlo stále svítí.	Noční světlo je zapnuté.	Toto je normální. > Nastavte noční světlo do režimu „Automaticky“.	Aplikace
	Noční světlo je v automatickém režimu a okolní osvětlení je tlumené.	Toto je normální.	
Ruční čištění			
Sprchová tryska se automaticky zasunuje.	Funkce se automaticky zastaví po 2 minutách.	Toto je normální.	
Automatické samočištění			
Ze zasunuté sprchové trysky kape voda.	Sprchová tryska se čistí automaticky, když je aktivován senzor sedátka a před a po mytí.	Toto je normální.	
Aplikace			
Aplikace nefunguje.	Výrobek není připojen k aplikaci.	> Připojte výrobek k aplikaci. > Ujistěte se, že párování proběhlo úspěšně.	5

CS

10. Technické údaje

Výrobní číslo	650001 01 2 00 4310
Jmenovité napětí	220 – 240 V
Frekvence	50 – 60 Hz
Jmenovitý výkon	1080 W
Příkon v pohotovostním režimu	< 0,5 W

Hmotnost netto	32,5 kg
Rozměry	376 x 578 x 405 mm
Teplotní rozsah	
Provozní teplota	4 – 40 °C
Teplota vody	32 – 40 °C
Teplota sedátka	33 – 37 °C
Teplota fénu s teplým vzduchem	40 – 55 °C
Vstupní tlak vody	0,07 – 0,75 MPa (0,7 – 7,5 bar)
Spotřeba vody při provozu sprchy	0,35 – 0,60 l/min
Stupeň krytí	IP X4, ochrana proti vodě stříkající ze všech stran.
Integrované bezpečnostní zařízení	EN13076 – typ AA
Záruka	Naše všeobecné obchodní podmínky (VOP) najdete na adrese www.pro.duravit.com/gtc
Prohlášení o shodě s požadavky předpisů o rádiových zařízeních	<p>Systémy Bluetooth instalované ve výrobku a v dálkovém ovládní jsou ve shodě se základními požadavky a dalšími relevantními ustanoveními směrnice 2014/53/EU (směrnice RED).</p> <p>> Systém Bluetooth ve výrobku: Bluetooth Low Energy, využívající frekvenční pásma: 2,402 – 2,480 GHz; maximální vysokofrekvenční výkon přenášený ve frekvenčních pásmech, v nichž je rádiové zařízení provozováno, je nižší než 2 mW.</p> <p>> Systém Bluetooth v dálkovém ovládní: Bluetooth Low Energy, využívající frekvenční pásma: 2,4 – 2,4835 GHz; maximální vysokofrekvenční výkon přenášený ve frekvenčních pásmech, v nichž je rádiové zařízení provozováno, je nižší než 10 mW.</p>