

září 2004

Braukmann

D06F

Návod k montáži a obsluze

7. Náhradní díly a příslušenství

Výrobek

Výměnná vložka
redukčního ventilu
D06FA-1/2 1/2" až 3/4"
D06FA-1B 1" až 1 1/4"
D06FA-1 1/2 1 1/2" až 2"



Náhradní sítko
ES06F-1/2A 1/2" až 3/4"
ES06F-1B 1" až 1 1/4"
ES06F-1 1/2A 1 1/2" až 2"



Manometr
M07K-A4 0 až 4 bar
M07K-A10 0 až 10 bar
M07K-A16 0 až 16 bar
M07K-A25 0 až 25 bar



Záslepka otvoru pro manometr
s O-kroužkem
S06K-1/4 1/2" až 2"



Klíč pro demontáž krytu pružiny
ZR06K 1/2" až 2"



Průhledná plastová
jímka s O-kroužkem
SK06T-1/2 1/2" až 3/4"
SK06T-1B 1" až 1 1/4"
SK06T-1 1/2 1 1/2" až 2"



Mosazná jímka s O-kroužkem
SM06T-1/2 1/2" až 3/4"
SM06T-1B 1" až 1 1/4"
SM06T-1 1/2 1 1/2" až 2"



Sada pro dodatečné rozšíření
o filtr se zpětným proplachem,
100 mm, s plastovou jímkou,
do 40°C
FN09S-1/2A 1/2" až 3/4"
FN09S-1AN 1" až 1 1/4"
FN09S-1 1/2A 1 1/2" až 2"



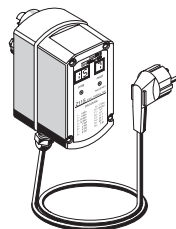
Sada pro dodatečné rozšíření
o filtr se zpětným proplachem,
100 mm, s mosaznou jímkou,
do 70°C
FN09S-1/2AM 1/2" až 3/4"
FN09S-1AMN 1" až 1 1/4"
FN09S-1 1/2AM 1 1/2" až 2"



Zpětný ventil
RV277-1/2A 1/2"
RV277-3/4A 3/4"
RV277-1A 1"
RV277-1 1/4A 1 1/4"
RV277-1 1/2A 1 1/2"
RV277-2A 2"



Jednotka automatického
proplachu pro filtr
se zpětným proplachem
Z11S-A 1/2" až 2"
(230V/50Hz)
Z11S-B 1/2" až 2"
(24V/50Hz)

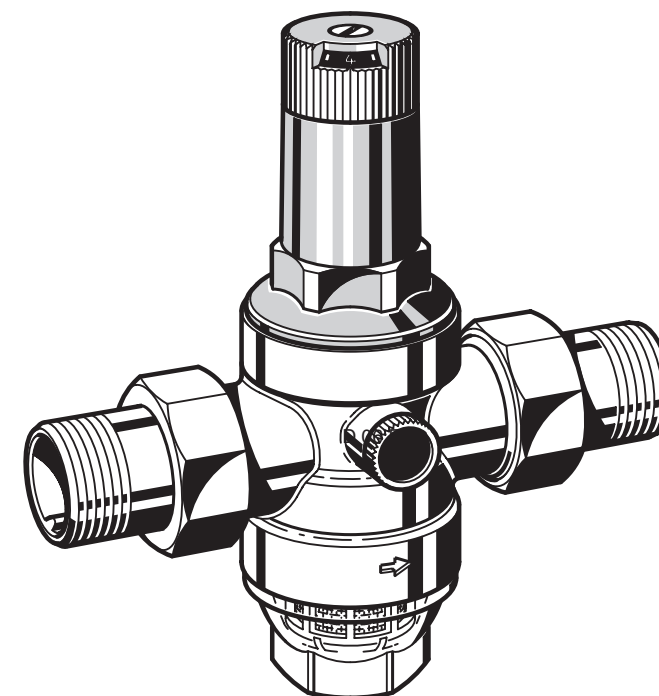


Technické změny vyhrazeny © Honeywell 2004

Honeywell

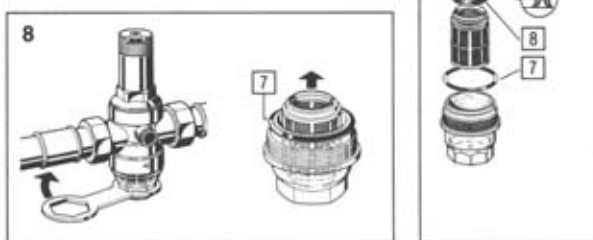
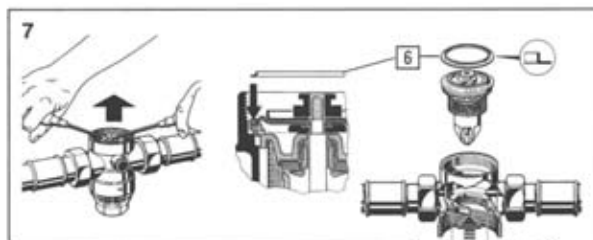
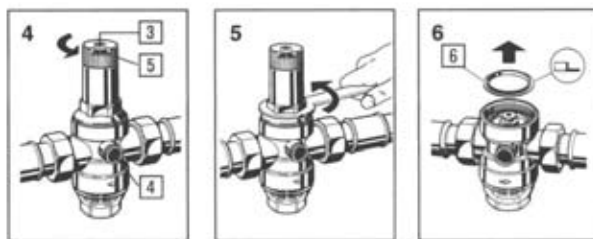
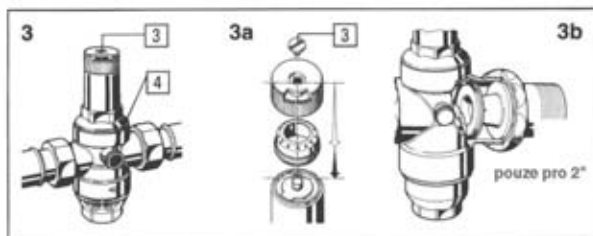
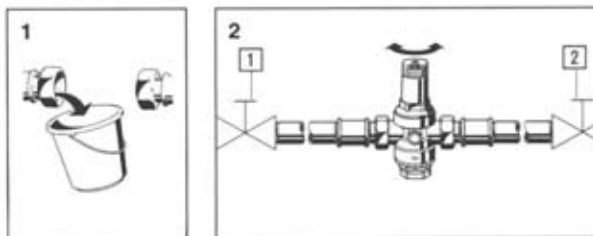
Honeywell spol. s r.o.
Na Strži 65/1702
140 00 PRAHA 4
Tel.: 242 442 257
Fax: 242 442 282
E-mail: home-cz@honeywell.com
http://www.honeywell.cz
Kancelář Morava:
Lidická 51, Šumperk 787 01
tel./fax. : 583 211 404

CZ01 - D06F NMO 08/00



Redukční ventily, regulátory tlaku





1. Instalace

Při instalaci je třeba dodržovat technické požadavky a montážní zásady, uvedené výrobcem a brát zřetel na příslušné předpisy a normy. Ventil by měl být nainstalován na místě, které je chráněno před mrazem. Vstupní i výstupní potrubí by mělo být opatřeno uzavíracími ventily.

Pro ventil 2" se dodává venturiho tryska s O-kroužkem, kterou je třeba nainstalovat na výstupní potrubí (obr. 3 b).

1.1 Instalace do potrubí

- Důkladně propláchněte nečistoty z potrubí.
- Instalujte redukční ventil.
 - Vložte venturiho trysku (platí pouze pro ventily 2" viz. obr. 3 b)
 - Zkontrolujte, zda šípka na tělese ventilu odpovídá směru průtoku
 - Instalujte do vodorovného potrubí jímku sítka směřující dolů
 - Těleso ventilu nesmí být namáháno tahem, krutem ani ohybem

!! Při letování pájecích nátrubků vyjměte ventil z potrubí, aby nedošlo k poškození jeho vnitřních částí vysokou teplotou.

3. Redukční ventil je nyní připraven k použití

2. Nastavení výstupního tlaku

- Mírně povolte šroub 3 (obr. 4).
 - Šroub neodstraňujte! Došlo by ke ztrátě kalibrace.
- Otáčejte nastavovací kolečkem dokud se na stupnici neobjeví požadovaná hodnota. Poznámka: Pokud je nově zvolená hodnota výstupního tlaku nižší než původní, požadované úrovně se dosáhne až po odpuštění určitého množství média.
- Dotáhněte šroub 3.
- Redukční ventil je nyní připraven k činnosti.

3. Kalibrace nastavovací stupnice

Stupnice je kalibrována ve výrobě. Pokud je z nějakého důvodu nutné ventil rozebrat, je tato kalibrace ztracena a je nutné ji znovu provést za pomoci manometru připojeného k otvoru 4 (viz. příslušenství):

- Uzavřete ventil 1
- Uvolněte tlak mezi ventily 1 a 2
- Připojte manometr
- Uzavřete ventil 2
- Otevřete ventil 1
- Nastavte výstupní tlak na hodnotu 4 bar
- Nasaďte stupnici hodnotou 4 přímo na střed ukazatele
- Pomalou otevřete ventil 2
- Dotáhněte šroub 3
- Redukční ventil je nyní připraven k činnosti

4. Kontrola a údržba

Doporučujeme, aby uživatel prováděl pravidelnou údržbu, zahrnující následující úkony:

4.1 Kontrola (jednou za rok)

- Uzavřete ventil 2
- Ověřte výstupní tlak na manometru při nulovém průtoku. Tlak by neměl narůstat. Pokud tlak pomalu stoupá, postupujte dle pokynů v odstavci „Údržba“
- Pomalou otevřete ventil 2

4.2 Údržba (jednou za 1 až 3 roky, četnost je závislá na místních podmínkách)

Následující úkony by měl provádět servisní technik.

- Uzavřete ventil 1
- Uvolněte tlak mezi ventily 1 a 2
- Povolte šroub 3 (obr. 4), neodstraňujte!
- Uvolněte napětí pružiny otáčením nastavovacího kolečka proti směru hodinových ručiček (obr. 4)
- Uzavřete ventil 2
- Odšroubujte pomocí klíče ZR06 (viz. příslušenství) kryt pružiny (obr. 5)
- Vyjměte těsnicí kroužek 6 (obr. 6)
- Vyjměte regulační vložku redukčního ventilu (obr. 7)
 - Zkontrolujte stav těsnicích kroužků
 - Vyměňte vadné součástky
- Složte zpět ventil
 - Před vložením těsnicího kroužku 6 stlačte prstem membránu
- Nastavte výstupní tlak dle pokynů v části 2

4.3 Čištění

Jímka a filtrační sítko ventilu může být podle potřeby čištěno dle následujících pokynů: ! Při čištění částí vyrobených ze syntetických materiálů nepoužívejte čisticíidla obsahující rozpouštědla.

- Uzavřete ventily 1 a 2
- Uvolněte tlak mezi ventily 1 a 2
- Odšroubujte jímku (obr. 8)
- Vyjměte a vyčistěte sítko
- Sestavte zpět
 - O-kroužek lehce potřete silikonovou vazelinou
- Otevřete ventily 1 a 2

5. Rozsah použití

Voda, stlačený vzduch, kyslík

D06F - standardní provedení

Vstupní tlak:	max.: 25 bar
Výstupní tlak:	nastavitelný v rozsahu 1,5 až 6,0 bar
Pracovní teplota:	max. 40°C pro provedení s plastovou jímkou max. 70°C pro provedení s mosaznou jímkou

! V aplikacích, kde se vyskytuje UV záření nebo páry rozpouštědel, použijte ventil s mosaznou jímkou.

6. Bezpečnostní předpisy

- Výrobek používejte:
 - Za podmínek, pro které je výrobek určen
 - V souladu s bezpečnostními předpisy a normami
 - S ohledem na bezpečnost
- Postupujte dle návodu k montáži a obsluze
- Okamžitě odstraňte závady, které by mohly mít vliv na bezpečnost osob nebo zařízení
- Redukční ventily D06F jsou určeny výhradně k použití, které je ve shodě s tímto návodem.
- Veškeré zásahy do výrobku smí provádět pouze osoba, která je s výrobkem seznámena.