

Strunová sekačka

Model: DT2140




NÁVOD K OBSLUZE

Vážený zákazníku, děkujeme Vám za důvěru, kterou jste nám projevili nákupem tohoto výrobku. Věříme, že s ním budete plně spokojen. Tento návod slouží pro efektivní používání výrobku. Uchovejte jej pro jeho případně další použití.



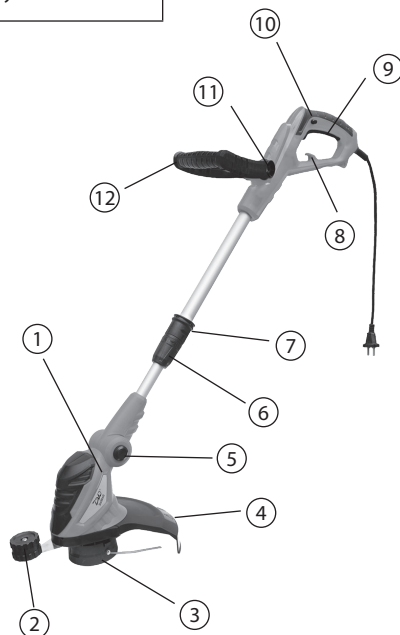
VYSVĚTLENÍ SYMBOLŮ

Symbols

	Varování!		Pokud dojde k poškození nebo zamotání kabelu, odpojte výrobek ze sítě
	Nevystavujte dešti		Symbol pro elektro výrobky třídy II
	Používejte ochranu očí		Používejte ochranu sluchu
	Přečtěte si všechny instrukce k použití		Pozor na kolemjdoucí osoby

OVLÁDACÍ PRVKY

- 1 Tělo s motorem
- 2 Opěrné kolečko
- 3 Strunová hlavice
- 4 Ochranný kryt
- 5 Zámek pro nastavení polohy strunové hlavice
- 6 Převlečná matice pro výškového nastavení
- 7 Pojistka pro otočení strunové hlavice
- 8 Rukojeť
- 9 Spínač
- 10 Bezpečnostní zámek spínače
- 11 Zajišťovací knoflík pomocné rukojeti
- 12 Pomocná rukojeť



SEZNAM BALENÍ

Strunová sekačka (1) Pomocná rukojeť + šroub M 6x 75 + matice M6 + plastový zámek (1 sada)
 Ochranný kryt (1) Zastříhovač okrajů (1) a ocelová podpěra (1) Šroub ST4 x14 (6) Návod k použití (1)

TECHNICKÉ ÚDAJE

Číslo modelu	DT2140
Napětí/frekvence	230V-240V, 50Hz
Příkon	550W
Rychlost otáček bez zátěže	10.000/min
Průměr struny / Oblast sekání	Ø 1,6mm / 300mm
Čistá hmotnost	2,3 kg

Hladina akustického tlaku L PA	84,44 dB (A)
Hladina akustického výkonu L WA	93,6 1dB (A)
Nepřesnost	3dB (A)
- garantovaná hladina akustického výkonu - (v souladu s 2000/14/ES)	96 dB (A)
Vibrace (v souladu s EN 28662-1)	Hlavní rukojeť: 4,556 m/s ²
Nepřesnost	1,5 m/s ²

OBCENÁ BEZPEČNOSTNÍ PRAVIDLA

Upozornění! Přečtěte si všechny pokyny. Nedodržení všech níže uvedených pokynů může vést k úrazu elektrickým proudem, požáru a/nebo vážnému zranění.

ULOŽTE SI TYTO POKYNY.

Plánované použití:

Přístroj má funkce sekání trávníku. Tato strunová sekačka je určena pro sekání trávy a podobné měkké vegetace a pro ořezávání okrajů trávy na soukromých a hobby zahradních plochách.

Příprava před použitím výrobku

- a) Pečlivě si přečtěte pokyny. Seznamte se s ovládacími prvky a správným používáním zařízení.
- b) Nikdy nedovolte dětem nebo lidem, kteří nejsou obeznámeni s tímto návodem, aby nástroj používali. Místní předpisy mohou omezit věk uživatele.
- c) Nikdy nástroj nepoužívejte, pokud jsou v blízkosti lidé, zejména děti nebo domácí zvířata.
- d) Mějte na paměti, že provozovatel nebo uživatel je odpovědný za nehody nebo nebezpečí, ke kterým dochází u jiných osob nebo jejich majetku.
- e) Pokud je napájecí kabel poškozen, musí být vyměněn výrobcem nebo jeho servisním zástupcem či podobně kvalifikovanou osobou, aby se zabránilo nebezpečí úrazu.
- f) Tento nástroj není určen k tomu, aby jej používaly osoby (včetně dětí) se sníženými fyzickými, smyslovými nebo duševními schopnostmi nebo s nedostatkem zkušeností a znalostí, pokud nejsou pod dohledem nebo pokud nebyly instruovány ohledně používání nástroje osobou zodpovědnou za jejich bezpečnost.
- g) Děti by měly být pod dohledem, aby se zajistilo, že si s nástrojem nebudou hrát.

ZVLÁŠTNÍ BEZPEČNOSTNÍ PRAVIDLA

1. Před použitím zkontrolujte, zda napájecí a prodlužovací kabel není poškozený nebo popraskaný. Pokud se kabel během používání poškodí, okamžitě jej odpojte od napájení.
2. PŘED ODPOJENÍM NAPÁJENÍ SE NEDOTÝKEJTE KABELU. Nepoužívejte nástroj, pokud je kabel poškozený nebo zkroucený.
3. Pozorně si přečtěte tyto pokyny. Seznamte se s ovládacími prvky a správným používáním nástroje.
4. Udržujte prodlužovací kabel mimo řezné prvky.
5. Noste ochranné brýle.
6. Nikdy nedovolte, aby nástroj používaly děti nebo osoby, které nejsou obeznámeny s pokyny.
7. Přestaňte nástroj používat, pokud jsou v blízkosti lidé, zejména děti nebo domácí zvířata.
8. Nástroj používejte pouze za denního světla nebo dobrého umělého světla.
9. Před použitím nástroje a po nárazu zkontrolujte známky opotřebení nebo poškození a podle potřeby opravte.
10. Nikdy nepoužívejte nástroj s poškozenými kryty nebo bez ochranného krytu.
11. Ruce a nohy vždy uchovávejte dál od řezných prostředků, zejména při zapnutí motoru.
12. Mějte se na pozoru před zraněním noži pro ořezávání délky struny.
13. Nikdy nesekejte tam kde se vyskytují nějaké pevné překážky (kameny, plotové sloupky ..atd)
14. Nikdy nepoužívejte náhradní díly nebo příslušenství, které neposkytl výrobce nebo jeho servisní zástupce a ani je nedoporučuje.
15. Před kontrolou, čištěním nebo prací s nástrojem a v době, kdy se nástroj nepoužívá, jej odpojte od sítě.
16. Pravidelně kontrolujte a udržujte nástroj. Nechávejte opravit pouze autorizovaným servisním technikem.
17. Vždy dbejte na to, aby větrací otvory byly bez nečistot.
18. Pokud se nástroj nepoužívá, uchovávejte jej mimo dosah dětí.
19. Tento nástroj není určen k tomu, aby jej používaly osoby (včetně dětí) se sníženými fyzic-

kými, smyslovými nebo duševními schopnostmi nebo s nedostatkem zkušeností a znalostí, pokud nejsou pod dohledem nebo pokud nebyly instruovány ohledně používání nástroje osobou zodpovědnou za jejich bezpečnost. Děti by měly být pod dohledem, aby se zajistilo, že si s nástrojem nebudou hrát.

20. Nylonová struna po vypnutí nástroje poběží ještě několik sekund! Nedotýkejte se pohyblivých nebezpečných částí dřívě, než bude nástroj odpojen od síťového napájení a pohybující se nebezpečné části se úplně nezastaví.
21. Při používání vždy noste pořádnou pevnou obuv a dlouhé kalhoty.
22. Vždy odpojte nástroj od elektrické sítě. Kdykoliv je někde ponechán samotný bez uživatele. Před čištěním nečistot. Před kontrolou, čištěním nebo opravou nástroje. Po natažení cizího předmětu zkontrolujte, zda nástroj není poškozen. Pokud nástroj začne abnormálně vibrovat, okamžitě ho zkontrolujte.
23. Nikdy nepoužívejte nástroj s vadnými kryty nebo štíty, nebo bez bezpečnostních zařízení, nebo pokud je kabel poškozený nebo zkroucený.
24. Nepřipojujte poškozený kabel k napájení ani se nedotýkejte poškozeného kabelu z důvodu, že poškozené kabely mohou vést ke kontaktu s živými částmi a úrazu elektrickým proudem.
25. V případě nehody nebo poruchy okamžitě odpojte ze sítě.
26. Nepoužívejte nástroj za špatných povětrnostních podmínek, zejména pokud existuje riziko blesku.

Ostatní rizika

I když je nástroj používán tak, jak je předepsáno, není možné odstranit všechny rizikové faktory. V souvislosti s konstrukcí a designem nástroje mohou vzniknout tato nebezpečí.

- 1) Poškození plic, pokud není nošena účinná protiprachová maska.
- 2) Poškození sluchu, pokud není nošena účinná ochrana sluchu.

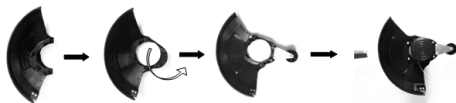
Upozornění! Tento nástroj vytváří během provozu elektromagnetické pole. Toto pole může za určitých okolností narušovat aktivní nebo pasivní lékařské implantáty. Chcete-li snížit riziko vážného nebo smrtelného zranění, doporučujeme osobám s lékařskými implantáty, aby se před provozem tohoto nástroje poradily se svým lékařem či výrobcem lékařských implantátů.

MONTÁŽ

Sestavte ochranný kryt se zastříhovačem struny

(viz obrázek)

- 1) Otočte pevný podstavec, použitím 2 ks šroubu ST 4 x 14 pro instalaci zastříhovače okrajů.
- 2) Přiložte kryt k tělu nástroje.
- 3) Upevněte pomocí 4 ks šroubů ST 4 x 14.



Sestavte pomocnou rukojeť (viz obrázek)

Připojte pomocnou rukojeť a poté ji zajistěte pomocí šroubu a dodaného zámku.



Nastavení úhlu pomocné rukojeti (viz obrázek)

Uvolněte knoflík (12) a nastavte požadovanou polohu rukojeti a knoflík zajistěte.



Nastavení úhlu strunové hlavy (viz obrázek)

Stisknutím zámku (5) jej uvolníte pro nastavení úhlu hlavičky.

Zvolte optimální polohu. Je možné pět různých úhlů.



Nastavení délky rukojeti (viz obrázek)

Otočením uvolníte převlečnou matici, dokud nebude možné volně posouvat rukojeť strunové sekačky. Nyní nastavte požadovanou pracovní výšku a zajistěte ji v příslušné poloze tím, že znovu dotáhnete převlečnou matici.

Připojte napájecí zástrčku k prodlužovacímu kabelu



PROVOZ

Zapnutí strunové sekačky

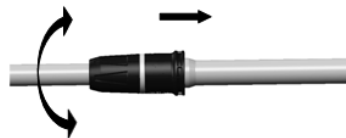
Stiskněte bezpečnostní zámek (11), poté stiskněte spínač (10) na rukojeti.

Vypnutí strunové sekačky

Uvolněte spínač (10) na rukojeti.

Použití strunové sekačky jako zastříhovače okrajů:

Chcete-li zastříhnout okraje trávníků a květinových záhonů ve vertikální rovině, lze strunovou sekačku nastavit následovně: Zatahnete za zámek pro otočení strunové hlavy ve směru šipky, jak je znázorněno na krytu zámku a otočíte tyč se strunovou hlavicí o 180° směrem vzhůru, dokud se nezachytí na svém místě. Nyní jste změnilí strunovou sekačku na zastříhovač okrajů pro vertikální sekání.



Upozornění! Řezné prvky se po vypnutí motoru nadále otáčejí.

Upozornění! Před uskladněním nástroj vždy vypněte,

Sekání

Držte strunovou sekačku před tělem v šikmém úhlu a manipulujte v oblasti půlkruhu před vámi. Sekání trávy je možné až do výšky 15 cm. Při vyšší trávě zvolte postupné osekávání.

VAROVÁNÍ! Při chodu nástroje dbejte, aby nedošlo ke kontaktu cívky se zemí.

Regulace délky struny

- 1) Pokud je nylonová struna po prvním použití zařízení příliš krátká, vypněte nástroj a několikrát zapněte, struna bude automaticky upravena na dokonalou délku.
- 2) Pokud je nylonová struna při prvním spuštění zařízení příliš dlouhá, přebytečný konec bude odříznut čepelí na ochranném krytu na správnou délku při spuštění.

Upozornění: Výrobek je vybaven funkcí automatické regulace délky struny. To funguje tak, že při každém spuštění se struna sama povysune o několik milimetrů. Vše je realizováno odstředivým mechanismem, který při každém roztočení hlavy cívku se strunou uvolní. Bude tedy záležet, jak často stroj zapínáte a vypínáte. Jestliže budete stroj v krátkých intervalech opakovaně spouštět a zastavovat, bude Vám struna rychleji ubývat. Je proto vhodné se naučit sekačku používat v delších intervalech a zastavovat jej jen pokud se struna opotřebí. Pokud

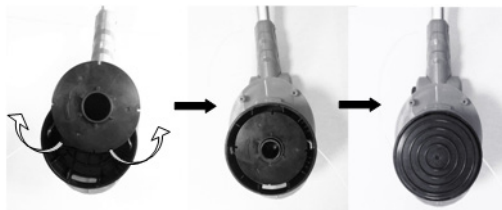
tedy například obsekáváte nedosečené zbytky trávy okolo plotu, sekejte cca 3 metry na jediné spuštění stroje. Opotřebenění struny je závislé i na síle a hustotě trávníku. V každém případě Vám tato funkce, při správném používání výrobku, zajistí optimální délku struny při sekání a zvyšuje tak efektivitu práce se sekačkou.

Pokud nástroj vibruje.

Nástroj vyčistěte; odstraňte trávu mezi cívkou a krytem.

Výměna nylonové struny (viz obrázek)

Stiskem zámku po stranách hlavice sejměte kryt cívk. Vyjměte cívku ze strunové hlavice směrem vzhůru. Sejměte postranní kryt cívk, pod kterým je navinutá struna. Naviňte do obou polovin cívk novou strunu ve směru šipky. Nasaďte zpět postranní kryt a cívku instalujte zpět do strunové hlavice. Nasaďte kryt cívk tak, že na něj zatlačíte, dokud nezacvakne. Pro ruční povytažení struny stiskněte tlačítko na boční straně strunové hlavice. Po jeho stisknutí je možné po krocích povytáhnout struna na požadovanou délku.



Poznámka: Používejte pouze doporučenou náhradní nylonovou strunu.

ÚDRŽBA A SKLADOVÁNÍ

- Udržujte všechny matice a šrouby pevně utažené.
- Před uskladněním nechte motor vychladnout.
- Chcete-li snížit nebezpečí vzniku požáru, skladujte na místě bez trávy, listů a hořlavin.
- Vyměňte opotřebované nebo poškozené díly.
- Používejte pouze náhradní díly a příslušenství doporučené výrobcem nebo prodejcem.
- Nikdy nečistěte vodou a ani nestříkejte na nástroj vodu. Kryt motoru čistěte pouze vlhkým hadříkem a nepoužívejte čisticí prostředky nebo rozpouštědla! To by mohlo zničit plastové části nástroje. Nakonec opatrně osušte kryt motoru.
- Stroj uchovávejte a používejte s dodaným ochranným krytem.

Ochrana životního prostředí

Informace k likvidaci elektrických a elektronických zařízení

Po uplynutí doby životnosti produktu nebo v okamžiku, kdy by oprava byla neekonomická, produkt nevhazujte do domovního odpadu. Za účelem správné likvidace výrobku jej odevzdejte na určených sběrných místech, kde budou přijata zdarma.

Správnou likvidací pomůžete zachovat cenné přírodní zdroje a napomáháte prevenci potenciálních negativních dopadů na životní prostředí a lidské zdraví, což by mohly být důsledky nesprávné likvidace odpadů. Další podrobnosti si vyžádejte od místního úřadu nebo nejbližšího sběrného místa. Při nesprávné likvidaci tohoto druhu odpadu mohou být v souladu s národními předpisy uděleny pokuty.

Servis

V případě, že po zakoupení výrobku zjistíte jakoukoli závadu, kontaktujte servisní oddělení. Při použití výrobku se řiďte pokyny uvedenými v příloženém návodu k použití. Na reklamaci nebude brán zřetel, pokud jste výrobek pozměnili či jste se neřídili pokyny uvedenými v návodu k použití.

Záruka se nevztahuje

- na přirozené opotřebení funkčních částí výrobku v důsledku jeho běžného užívání
 - na servisní zásahy související se standardní údržbou výrobku (např. čištění, výměna dílů podléhajících běžnému opotřebení)
 - na závady způsobené vnějšími vlivy (např. klimatickými podmínkami, prašností, nevhodným použitím apod.)
 - na mechanická poškození v důsledku pádu výrobku, nárazu, úderu do něj apod.
 - na škody vzniklé neodborným zacházením nebo použitím výrobku v rozporu s návodem k obsluze, přetížením, použitím nesprávných nebo neoriginálních dílů, při použití nevhodného nebo neoriginálního příslušenství či nevhodných nástrojů apod.
 - na škody vzniklé použitím neoriginálních adaptérů nebo na použití originálního adaptéru k jinému výrobku. Je vždy nutné dodržet vzájemnou kompatibilitu v rámci jednoho výrobku.
- U reklamovaných výrobků, které nebyly řádně zabezpečeny proti mechanickému poškození při přepravě nese riziko případné škody výhradně majitel. Dodavatel si vyhrazuje právo na případné změny v návodu k použití a neručí za možné tiskové chyby. Vyobrazení a popis se mohou lišit od skutečnosti v závislosti na modelu.